



2019年6月1日贵州省事业单位招聘

联考真题



公众号名称: 厚职事业单位, 扫码关注获取更多真题和资料
厚职教育事业单位招聘信息网 (www.kaosydw.com) 整理提供



2019 年贵州省事业单位考试联考真题及答案 (6 月 1 日)

2019 年 6 月 1 日贵州事业单位联考真题

一、单项选择题。每题所设选项中只有一个正确答案, 多选、错选或不选均不得分。

1、2019 年 12 月 20 日, 是中国政府对澳门恢复行使主权 20 周年。澳门特别行政区的高度自治权是 ()

- A、特别行政区本身固有的权力
- B、中央授权及授权之外的剩余权力
- C、行政管理权、立法权、独立的司法权和终审权
- D、特别行政区的完全自治权

2、近来, 美国肆意加征中国输美商品关税, 使中美贸易摩擦再度升级, 中美经贸磋商过程遭受严重挫折, 给两国经贸关系蒙上阴影。有媒体评论说, 有着 5000 多年文明历史的中国, 什么样的风浪没有见识过, 什么样的坎坷没有经历过? 面对疾风骤雨, 近 14 亿中国人民有信心、有底气。

下面最能够体现中国人民面对贸易摩擦的信心和底气的诗句是 ()。

- A、莫听穿林打叶声, 何妨吟啸且徐行
- B、一花独放不是春, 百花齐放春满园
- C、不畏浮云遮望眼, 只缘身在最高层
- D、纵使思忖千百度, 不如亲手下地锄

3、《水流众生》是某歌手在西藏看到冰凉清澈的冰川水从地下涌出, 所到之处无一不是绿草如茵、牛羊壮美, 高原反应所带来的身体考验和面对天地山水的精神探索时而写的歌。这说明 ()。

- A、艺术家的个人实践是一种直接现实性活动
- B、艺术作品是艺术家个人风格的反映
- C、艺术作品的发展取决于创作方法的创新
- D、艺术作品的源泉是现实的生活实践

4、下列关于辣椒的说法, 错误的是 ()

- A、辣椒起源于中南美洲热带地区的墨西哥、秘鲁等地, 是一种古老的栽培作物
- B、16 世纪末, 哥伦布到达美洲之后把辣椒带回欧洲, 并由此传播到世界其他地方
- C、辣椒富含维生素 C, 可以有效控制心脏病及冠状动脉硬化, 降低胆固醇
- D、辣椒中的辣椒素能抑制肠内异常发酵, 排除消化道中积存的气体

5、下列常识错误的是 ()。

- A、计算机的实质是一种信息处理机
- B、不装备任何软件的计算机称为裸机
- C、计算机的触摸屏属于输出设备
- D、软件作为一种知识产权列入法律保护的范畴

6、下列几组人物中, 三人出自同一小说的是 ()



- A、张生、崔莺莺、红娘
- B、潘安、贾宝玉、柳湘莲
- C、卢俊、扈三娘、孙尚香
- D、鲁滨逊、皮诺曹、皮皮鲁

7、贵阳市民老张打算利用一周假期带家人在省内自驾, 家人计划游玩的景点有梵净山、镇远古镇、茂兰喀斯特森林、西江千户苗寨。

在下列自驾路线中, 规划最为合理的是 ()

- A、贵阳—梵净山—镇远古镇—西江千户苗寨—茂兰喀斯特森林—贵阳
- B、贵阳—西江千户苗寨—镇远古镇—梵净山—茂兰喀斯特森林—贵阳
- C、贵阳—镇远古镇—茂兰喀斯特森林—西江千户苗寨—梵净山—贵阳
- D、贵阳—镇远古镇—西江千户苗寨—梵净山—茂兰喀斯特森林—贵阳

8、下列选项对标点符号使用有误的是 ()。

A、展览以“多元文明并置, 古今文明相通”两条主线, 分为“美城在酒日出东方”、“美在通途行久致远”、“美美与共天下大同”、“美人之美礼尚往来”四个部分。

B、第二届中国网络文学周在杭州白马湖畔开幕, 以打造“中国网络文学重镇”为目标的浙江继续引领风骚——在 2018 中国网络小说排行榜 20 部作品中, 有 10 部出自浙江。

C、它有两条强健的大腿, 有四条显得过分长了些的小腿。它的肚子有一、二、三、四、五, 五个环节, 愈往后愈细, 至尾巴处, 突然分成了两叉。

D、市广播局的葛勇给读者朋友也出了一个好点子, 那就是租辆汽车, 和朋友或家人结伴出去自助旅游。自己选择旅游路线, 最合理; 自己准备旅游装备, 最轻便; 自己安排食宿行程, 最自由。

9、很多促进人类科学进步的发明或发现都源于意外, 下列发明或发现并非源于意外的是 ()

- A、青霉素
- B、微波炉
- C、青蒿素
- D、X 射线

10、下列说法正确的是 ()

A、石墨烯是一种仅由碳原子构成的单层片状结构的新型纳米材料, 具有极好的导电性能, 可用于制作新型电池

B、光纤通讯中信号传播的主要载体是光导纤维, 内芯的折射率比外套的大。光传播时由内芯进入外套时发生漫反射

C、稀土是芯片产业的重要物资, 由于开采、提纯难度大, 我国长期依赖美国进口

D、风是相对于地表面的空气运动, 形成风的原因包括地表摩擦力

11、面对信息时代的电子产品和网络环境, 应该引导青少年探索网络的积极用途, 激发他们的求知欲, 训练想象力和创造力, 同时推动人工智能在教育领域的创新运用。让网络成为学习的助手, 创造人才的培养自然_____。



填入画横线部分最恰当的一项是 ()。

- A、水到渠成
- B、事半功倍
- C、迎刃而解
- D、浩浩荡荡

12、去年愚人节的一个消息, 很多人还印象深刻。被称作“鹅厂”的腾讯公司宣称启动养鹅计划, 鹅脸识别、鹅语翻译等也将随之开展。虽事后证明这只是一个愚人节的_____, 但 IT 技术商、终端设备商们确实已经开始去广阔农村_____。

依次填入画横线部分最恰当的一项是? ()。

- A、误会 一决高下
- B、谣言 开天辟地
- C、玩笑 大显身手
- D、噱头 各显神通

13、大自然总是维持着_____的平衡, 有害虫, 便有能克制它的天敌。如果巧妙地运用这些天敌, 它们就能成为病虫害防治的精兵强将。我国先民很早就认识到生物间相互_____, 一物降一物的现象, 如蜘蛛吐丝网虫、喜鹊捕食螳螂等, 并把这种现象运用在防治农业害虫上。

依次填入画横线部分最恰当的项是 ()。

- A、绝佳 依赖
- B、精确 作用
- C、微妙 制约
- D、奇特 补充

14、2018 年, 手机游戏《旅行青蛙》爆红的背后, 既是对现实生活孤独感的自我投射, ?也有与电子宠物之间彼此陪伴的自我_____。它满足、释放了玩家的_____, 而在朋友圈的分享, 又可以满足自身的社交需求。因此尽管它看起来没什么_____却能击中人们内心的柔软。

依次填入画横线部分最恰当的一项是 ()。

- A、表达 压力 亮点
- B、治愈 能量 泪点
- C、救赎 脆弱 笑点
- D、慰藉 母性 玩点

15、近年来, 在世界范围内, 伴随着现代工业的_____扩张和城市化进程的盲目推进, ?可使用的土地和自然资源减少, 农业生产趋向_____, 高产农作物和单一栽培取代了生物_____, 丰富的作物种子资源在不断流失, 人们的饮食组成和生活方式也随之发生明显变化, 给营养健康带来影响。

依次填入画横线部分最恰当的一项是 ()。

- A、快速 单一化 原生性
- B、迅猛 标准化 多元性



C、急速 模块化 遗传性

D、激进 同质化 多样性

16、文化和旅游部政策法规司有关负责人表示, 未来, 将加快研究_____大运河文化和旅游融合发展专项规划, 高水平打造璀璨文化带和缤纷旅游带; 引导各地积极培育和发展新业态、新模式, 努力提供更多优秀文化产品和优质旅游产品, 把大运河文化保护好、传承好、_____好。要深入挖掘和丰富大运河文化内涵, 充分展现大运河遗存承载的文化, 活化大运河流淌伴生的文化, _____大运河历史凝练的文化, 从这三个层次深入理解大运河文化的内涵和外延, 突出大运河的历史脉络和当代价值。

依次填入画横线部分最恰当的一项是 ()。

A、制订 发展 壮大

B、拟定 完善 传承

C、制定 利用 弘扬

D、拟订 开发 总结

17、从语言_____的趋势看, 一些当时不规范的_____慢慢变成了规律, 被广大语言使用者接受认可, 语言文字规范也会随着社会发展不断_____。

依次填入画横线部分最恰当的一项是 ()。

A、生成 案例 变化

B、发展 特例 调整

C、发生 个例 调试

D、变化 例子 更新

18、2018年, 国家版权局宣布, 腾讯音乐与网易云音乐就网络音乐版权合作事宜达成一致, 相互授权音乐作品, 达到各自独家音乐作品数量的99%以上, 并商定进行音乐版权长期合作, 同时积极向其他网络音乐平台开放音乐作品授权。在听音乐这件事上, 用户再也不用为下载网易云音乐还是QQ音乐纠结了。这也意味着国内各家在线音乐平台筑起的版权壁垒悄然消失。

最适合做这段文字标题的是 ()

A、数字音乐步入后版权时代

B、音乐版权之争将宣告终结

C、音乐平台合作乃大势所趋

D、数字音乐爱好者盼望福音

19、当前, 有些观点认为农村人口大量流失, 村庄日益“空心化”, 搞水利设施没有必要。这种论调看似有理, 其实不然。退一步讲, 纵然现有的农村人口逐步迁走, 但地不会荒废、农业的基础地位不会动摇, 农业发展离不开水利设施。而且, 党中央大力推进乡村振兴战略, 将吸引更多人才回流农村、留在农村。培养更多的人才建设农村、繁荣农村。

这段文字意在说明 ()。

A、农村人口流失不可能影响我国农田水利设施建设

B、农田水利设施的缺乏不可能动摇农业的基础地位



C、是否加强水利建设取决于农村人才能否稳定回流

D、完善的水利设施对于农村的建设和繁荣必不可少

20、若说卫星和运载火箭是风筝, 测控系统就是控制风筝的生命线。卫星在轨日常状态需要测控维护; 卫星发生异常需要测控纠正; 卫星发生故障, 需要测控抢救; 卫星寿命末期需要测控保驾, 进行延寿处理, 尽最大可能挖掘其价值; 卫星寿终正寝更需要测控对其进行离轨处置, 为后来者腾出安全空间。可以说, _____。

填入画横线部分最恰当的一句是 ()。

- A、卫星测控系统是航天系工程最核心的组成部分
- B、在卫星的在轨寿命期内, 只有测控对其不离不弃
- C、航天测控技术是反映一国综合科技实力的重要标志
- D、测控运行与维护服务今后将有更为广的发展前景

21、当非酒精性脂肪肝病发展到严重的炎症阶段, 肝脏内巨噬细胞就会异常活跃起来, ?它们会从血液中募集更多炎症细胞, 例如白细胞就会进到肝脏里面, 出现炎症细胞浸润。这个时候如果做病理分析, 就会看到肝脏里面有很多炎症细胞, 围着变大的肝脏细胞。这就说明肝脏细胞里边“出事儿”了, 不要以为炎症细胞是去解救肝脏细胞的, 很可能炎症细胞已经认为它是不正常细胞, 想把它干掉。而这个机制与肝炎病毒入侵后, 免疫系统对带毒肝脏细胞的“绞杀”很相似。

这段文字没有提到 ()。

- A、非酒精性脂肪肝病出现炎症细胞浸润的原因
- B、对肝脏出现炎症细胞的原因可能存在的误解
- C、肝脏遭病毒入侵后人体免疫系统的应对方式
- D、脂肪肝病与肝炎在炎症发展规律上的相似性

22、①不得不承认, 生物本身充满了未知, 包括 DNA 材料在内的生物材料也存在无限可能

②近日, 研究人员合成了一种可以自主运动的 DNA 材料, 其运动形式还可受人为调控

③诚然, 在传统生物学中, DNA 的主要功能是将遗传信息从亲代传递给子代, 以保证生物体的某种特征延续性存在

④但在一些材料学家的眼里, 本质为核酸的 DNA 不再是神秘的生命密码, 而是合成某种生物材料的最基本单元

⑤提及 DNA 我们首先想到的往往是遗传

⑥这类生物材料因由 DNA 分子“搭建”而成, 故称 DNA 材料

将以上 6 个句子重新排列, 语序正确的是 ()。

- A、①②⑥⑤③④
- B、②⑤①④⑥③
- C、③④①②⑤⑥
- D、⑤③④⑥①②



23、中国互联网络信息中心 (CNNIC) 数据显示, 截至 2018 年 6 月, 网络直播用户规模达 4.25 亿人次, 占全体网民的 53.05%, 用户使用率为 53.0%。网络直播在中国的繁荣有其社会和心理根源, 但在发展过程中, 也面临一些问题。摆脱网络直播“低俗化”标签就存在难度。现今, 虽有政府监管, 但仍存在个别违法违规的主播和平台, 他们的违规行为具有吸引眼球的效果, 媒体往往对这类新闻报道关注较多。加深了公众的刻板印象。另一方面是因为有关网络直播的正面信息到达公众的路径较少。无论是个别小平台的违规行为, 还是主播个人行为, 在报道标题中往往强调“直播”字眼, 指向了整个网络直播行业。

接下来最可能讲的是 ()

- A、进一步分析网络直播给社会发展带来的更深层次的危害
- B、谈网络新媒体时代网络直播最终会给人们带来怎样的困境
- C、从网络直播所具有的社会价值对网络直播的新认知
- D、谈网络直播的正面价值以及如何摆脱网络直播“低俗化”

24、据说, 在职场生态中, 有一种加班屡见不鲜, 令人感到心累。“唯时长论”“坐班不做事”“领导不走我不走”等“形式主义加班”现象, 正在消磨我们的奋斗精神, 堪称当代青年职场生活不可承受之重。工作时间闲散摸鱼, 下班时间开始加班, 如此走形式、摆阵势、做样子的加班, 不仅无法保证工作效率, 继续下去, “形式主义加班”只会沦为“无效加班”, 降低员工对公司的归属感与好感度。当混日子的人越来越多, 长远来看, 企业终会失去活力和生机。

对这段文字的主旨概括最准确的是 ()

- A、“形式主义加班”害苦了当代青年, 成为职场生活不可承受之重
- B、应该告别“形式主义加班”, 否则, 混日子的人会越来越多
- C、只有唾弃“形式主义加班”才能使企业获得真正的持久发展
- D、“形式主义加班”正成为职场生态中的常见现象

25、某农场种植果树, 第二年产量为 2000 斤, 此后每年增长率相同, 第五年产量为 5488 斤。则第三年比第二年增产 () 斤。

- A、360
- B、480
- C、720
- D、800

26、某市面上有甲、乙、丙、丁四家企业生产的电热毯, 市场占有率分别是: 36%、32%、18%、14%, 若随机抽出 2 件电热毯, 至少有一件来自乙企业的概率范围是 ()

- A、0.38-0.48
- B、0.48-0.53
- C、0.53-0.67
- D、0.67-0.74



27、甲、乙、丙、丁四人生产零件, 每个人工作效率相同, 均为 12 件/小时, 已知现在他们分别生产了 192 件、144 件、132 件、108 件。则 () 小时前, 甲、乙生产的产品是丙、丁生产产品的 2 倍?

- A、2
- B、4
- C、6
- D、8

28、一只蚂蚁沿等腰梯形的四边由 A 点开始爬行一周, BC 长 15 米, 高 12 米, 斜边 AB 长 13 米 (如图所示), 在 AB、BC、CD、DA 四边的速度分别为 20 厘米/分钟、30 厘米/分钟、26 厘米/分钟、50 厘米/分钟。则爬行一圈的平均速度为 () 厘米/分钟。

- A、24.2
- B、27.5
- C、30.7
- D、31.2

29、某旅游团共 48 人在导游推荐的购物点抢购特产, 每人都进行了购买, 同时购买了马桶和吹风机的有 12 位, 同时购买了电饭煲和马桶的有 13 位, 同时购买了吹风机和电饭煲的有 8 位, 有 3 位购买了以上三种商品。

则仅购买 1 种商品的顾客有 () 位。

- A、20
- B、21
- C、23
- D、26

30、甲乙两个单位分别派出由 3 名员工组成的队伍参加汽车组装技能大赛, 比赛规定 6 人同时开始独立组装, 第 n 个完成任务的人得 N 分 ($1 \leq n \leq 6$), 得分少的队伍获胜。

则获胜队伍人的名次有 () 种不同可能。

- A、7
- B、8
- C、9
- D、10

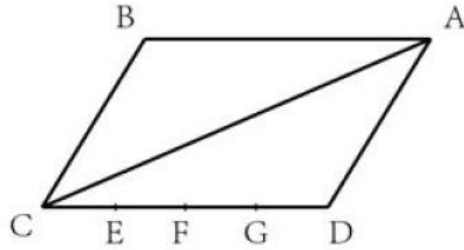
31、某企业年会上为活跃气氛特设抽奖环节, 按 1:3:6 的比例设有一等奖, 二等奖、三等奖, 获奖率为 20%。已知 12 人获得一等奖。则该企业共有员工 () 人。

- A、300
- B、400
- C、500
- D、600



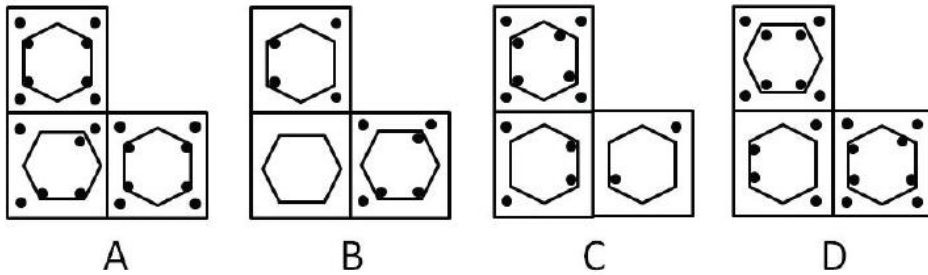
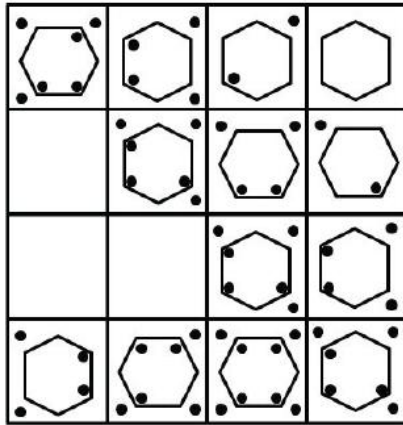
32、公园里有一块平行四边形的土地如下图, F 为 CD 中点。E, G 分别为 CF, FD 中点。现园艺师准备将 AB 边上的两个点 A、B, 与 CD 边上某点连接所形成区域设为绿色草地, ?要求其面积为这块土地的一半。

那么, 将 A, B 点与 CD 边上 () 连接能满足要求。

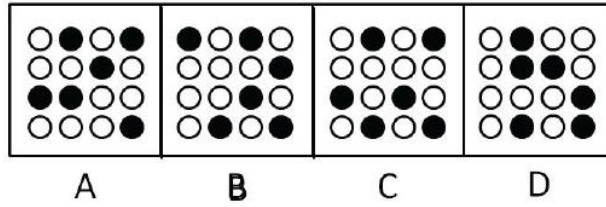
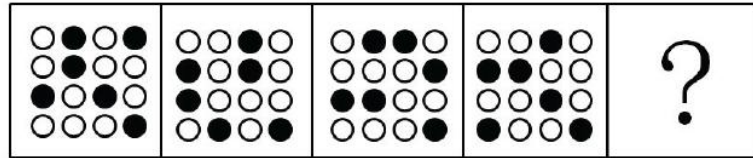


- A、C 点
- B、F 点
- C、E 点或 G 点
- D、任意一点

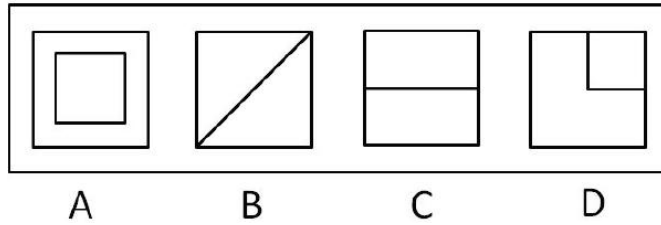
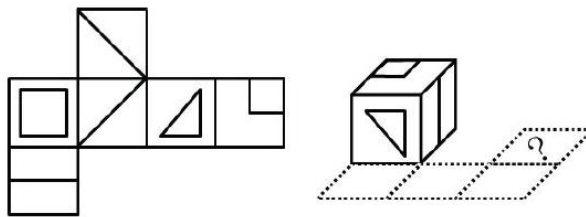
33、填入下图, 能使其具备一定规律性的是 ()。



34、根据下列图形规律, 填入问号处的选项是 ()。

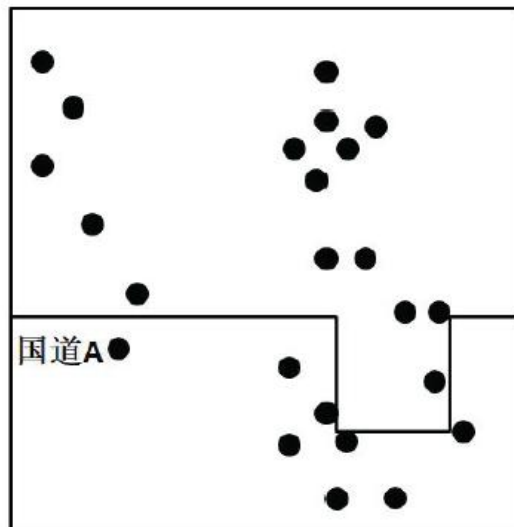


35、将下方正方体外面折成一个正方体, 放在右边所在位置, 并沿着虚线进行翻滚, 则问号处所在的面是 ()。



36、某国道 A 附近原为不利于植物生长的正方形盐碱地, 后通过高科技园林企业“绿化”公司在荒地上进行多点小规模造林。签订的合同中第三条规定每片树林规模相当且造林地点应随机分布, 即把这块地按面积等分为四份后, 每份上所造树林数应大致相同。造林后的地块如下图, 其中每个黑点代表一片树林。

由此可知, 下列判断正确的是 ()。





- A、“绿化”公司违背了合同第三条
 - B、“绿化”公司遵守了合同第三条
 - C、国道附近已经不再是盐碱地了
 - D、无法判定“绿化”公司是否遵守了合同第三条
- 37、金属：铁：导电
- A、真理：地球引力：实践
 - B、鸟：鹅：飞翔
 - C、恒星：太阳：发光
 - D、鱼：鲸：呼吸
- 38、馥郁芬芳：香气怡人
- A、飞扬跋扈：屡教不改
 - B、跋山涉水：不畏艰险
 - C、纸上谈兵：夸夸其谈
 - D、兢兢业业：勤勤恳恳
- 39、排练：演出：掌声
- A、操练：战争：胜利
 - B、起跑：起飞：到达
 - C、插种：成长：结果
 - D、采访：记者：新闻
- 40、琢磨：琢：磨
- A、微小：微：小
 - B、湿润：湿：润
 - C、碧绿：碧：绿
 - D、煎熬：煎：熬
- 41、虎踞：龙盘
- A、鬼使：神差
 - B、狗追：鸡跑
 - C、猴年：马月
 - D、莺歌：燕舞
- 42、动物：老鹰：蛇
- A、哺乳动物：海豚：蝙蝠
 - B、商界：商人：工厂
 - C、教具：粉笔：课件
 - D、刑法：死刑：拘留
- 43、琵琶：琴弦



- A、钢琴：钢琴凳
- B、眼镜：眼镜盒
- C、台灯：灯管
- D、书法：毛笔

44、音响：耳麦：唱歌

- A、斧头：锯子：家具
- B、手机：电话：交流
- C、饲料：玉米：养鸡
- D、口红：眉笔：化妆

45、峰终定律是指当人们评价一个人的生活质量或人生表现时，往往会非常关注和重视其高峰状态和结尾状态。而对其余的过程状态不太关注甚至予以忽略。

根据上述定义，下列描述不符合峰终定律的是（ ）。

- A、张某平时为非作歹，但后来成了抗击外敌的首领，人们将其事迹改编为英雄故事
- B、孙某经常考 100 分，但有一次考了 99 分，就被妈妈打骂
- C、某体操运动员为国家拿到多次世界冠军，但有一次比赛失误，就被舆论抨击
- D、教练根据冲刺能力选拔冲刺技术好的运动员作为田径接力最后一棒选手

46、智力激励法：一组人员通过召开特殊的专题会议形式，对某一特定问题，与会成员之间互相交流、互相启迪、互相激励、互相修正、互相补充、集思广益，从而达到产生大量新设想的集体性发散技法。

根据上述定义，下列属于智力激励法的是（ ）

- A、粉碎“四人帮”后，某市召开批判“四人帮”罪行的座谈会
- B、马克思主义基本原理教研室全体教师针对教材新修订的内容集体备课
- C、贵阳市为更好的收集群众意见，设立市长信箱，鼓励群众为贵阳市发展献计献策
- D、小张看自己写的论文怎么也找不出问题，但请小李一看就发现了不少错别字

47、理性是指人在正常思维状态下，为了获得预期结果，有自信与勇气冷静地面对现状，并快速全面了解现实分析出多种可行性方案，再判断出最佳方案且对其有效执行的能力。

根据上述定义，下列属于理性的是（ ）

- A、精神病患者小风为逃离精神病院的管束，趁医生轮值不备，偷偷从精神病院逃出
- B、某公司老总宠爱自己的小儿子，退休时一意孤行，将公司交给了不思进取的小儿子
- C、大力发现家里突发火灾，已无法自行扑灭，遂迅速撤出屋外并打电话报警
- D、刚失恋的小兰一度情绪崩溃，为证明自己，她找了一个并不喜欢的人闪婚

48、典型调查是在调查对象中有意识地选取若干具有典型意义或代表性的单位进行的调查。

下列选项属于典型调查的是（ ）

- A、某企业对一批产品的质量进行调查，选取 30 件产品
- B、某班级对全班 50 名学生进行网购调查



C、对某行业内业绩领先、市场份额大的某企业进行调查

D、对某市场业额占全市 80% 的 5 个超市进行调查

49、可得性偏见指人们进行预测和决策时大多利用自己熟悉的或能凭想象构造得到的信息, 导致赋予那些易见的、容易记起的信息过大比重。

下列不属于可得性偏见的是 ()

A、因为连续发生多架波音飞机坠毁事件, 王小姐现在更愿意坐火车

B、由于媒体对食源性污染报道极少, 吴经理忽视了这种风险

C、任董事多次创业均获得成功, 他却总是担心新公司会突然倒闭

D、郑女士最近天天看宫斗剧, 因此她总感觉别人在针对她

50、锚定效应是指当人们对某个事件做定量估测时, 会将某些特定数值作为起始值, 起始位像锚一样制约着估测值。在做决策的时候, 会不自觉地给予最初获得的信息过多的重视。下列属于锚定效应的是 ()。

①股票当前价格会受到过去价格影响

②促销广告用词对购买数量的影响

③一家普通皮包厂只在奢侈品店附近设置专卖店并对产品定高价

④某品牌矿泉水在高档咖啡厅卖 28 元一瓶, 但在电商只要不到 5 元一瓶

⑤超市在打折或限时优惠的时候, 打折价格旁边一定会清楚标注出初上市价格

⑥酒吧的菜单价格按照降序排列

A、②⑤

B、①③⑤

C、②③⑤⑥

D、①②③④⑤⑥

51、角色冲突是指在社会角色扮演中, 在角色之间或角色内部发生了矛盾、对立和抵触妨碍了角色扮演的顺利进行。

下列选项属于角色冲突的是 ()

A、学生的主要职责应是获取知识, 但为了挣钱又去打工

B、售货员为了业绩向顾客介绍商品的优点, 但也觉得违背良心, 又介绍了商品的缺点

C、因为渴望考上公务员的学生, 因分数没有上线, 而成为无业游民

D、某企业总裁因经营不当导致企业破产, 他转而去开办农场

52、认知失调是指当两种想法或信念 (认知) 在心理上不一致时, 我们会感到紧张 (“失调”) 并在思想上做出调整。

根据上述定义, 下列不属于认知失调案例的是 ()。

A、与不吸烟者相比, 吸烟者认为吸烟很危险的比例要小很多

B、小明做完化学实验后, 有人质疑他的实验步骤, 尽管他非常生气, 但在向导师组汇报实验进展时, 小明却莫名采纳的质疑意见



C、小张相中了一辆标价 340 元的自行车打算当生日礼物送女朋友, 但他以为近期会降价, 可等到女友生日前一天, 他却发现价格涨到了 380 元, 尴尬的是, 此刻不买不行了

D、老陈在电视中看到自己购买的某款保健品是假货, 但她仍坚信该保健品有某种奇效

53、牛津大学交叉模态实验室的负责人查理·斯彭斯认为, 我们大脑皮层中超过一半的区域都参与了视觉的处理, 而负责味觉的区域却只占皮质的 1%至 2%, 据此科学家得出结论, 双眼可以说是最重要的“味觉”器官, 会影响到人的味觉体验。

以下各项如果为真, 不能支持上述结论的是 ()

A、着色不足的浆果卖不出更好的价格

B、当青柠味饮料被调成橙色时, 近一半的受试者认为饮料是橙味的

C、人们普遍认为放在白色圆形盘子里的草莓慕斯比放在黑色方形盘子里的味道更好

D、人类对大脑活动的味觉分辨率和视觉分辨率的探索仍然不够

54、近日, 《自然》杂志发表了来自 NCD-RISC 组织的最新研究, 该组织通过对身体质量指数 (简称 BMI, BMI 数值越大, 肥胖可能性越大) 的监测, 指出农村居民已变成全球肥胖的主力军。

以下各项如果为真, 最能支持上述结论的是 ()

A、从 1985 年到 2017 年, 全球平均 BMI 增长的人口中, 农村居民占 55%

B、数据显示, 农村女性 BMI 增长速度比男性更快

C、中等收入国家的农村机械化程度逐渐提高, 逐步取代了传统耕种方式

D、调查表明, 大中城市的高热量快餐利润普遍比中小城镇高

55、老吴家儿子结婚, 如果小凡参加婚礼, 那么小丽、小远和小青将一起参加婚礼。

如果上述断定是真的, 那么以下哪项也是真的 ()

A、如果小凡没有参加婚礼, 那么小丽、小远和小青三人中至少有一人没参加婚礼

B、如果小凡没有参加婚礼, 那么小丽、小远和小青都没参加婚礼

C、如果小丽、小远和小青都参加了婚礼, 那么小凡参加了婚礼

D、如果小远没有参加婚礼, 那么小青和小凡不会都参加婚礼

56、有研究发现, 人体限制糖质对保持人体健康有一定效果。

若下列选项为真, 最能支持上述结论的是 ()。

A、食用限糖食物的小白鼠的寿命比食用标准饵料的小白鼠缩短了 8 至 9 周

B、食用限糖食物的小白鼠的记忆力下降至食用标准饵料的小白鼠一半水平

C、在食用限糖食物的小白鼠的肠道内, 有害菌增加, 有益菌减少, 加速衰老

D、短期限制糖质摄入有利于治疗糖尿病, 但持续限制摄入可能产生不良影响

57、研究显示, 世界上较长的 246 条河流中, 目前仅有三分之一还能保持全程自由流动, 越来越多的水坝和水库正在减少健康河流为全人类提供的多种利益。

以下各项如果为真, 最能支持上述结论的是 ()

A、这是科学家有史以来第一次对地球上河流自由流动的状况进行评估

B、目前全世界已建成的大型水坝有近 6 万座, 正在规划或建造的大坝则超过 3700 座



C、许多国家致力于发展低碳经济, 迫切需要开发可再生能源, 水电成为重要选择

D、自由流动的河流不仅支持淡水鱼的繁衍, 还能提供大量沉积物维系生物多样性

58、随着电子媒体的普及, 时政期刊的阅读量受到很大影响, 每一本时政杂志平均只有 2 到 3 个读者。2018 年, 《时尚 Q 趣》双月刊平均仅有 5000 订户, 由此可以推断其读者数量的为 10000 到 15000。

上述推断的前提 ()

A、大多数《时尚 Q 趣》的读者都是该杂志的订户

B、大多数期刊订户都喜欢与人共享

C、《时尚 Q 趣》用户数与读者的比例与时政期刊的比例相同

D、《时尚 Q 趣》的读者数与时政期刊的读者数相近

59、某大学准备选派 2 名大三学生、3 名大一学生组成辩论队参加全省大学生辩论赛大三学生候选人包括赵三、钱三、孙三 3 人, 大一学生候选人包括李一、周一、吴一、郑一、王一 5 人, 筛选条件为同一专业或者同一协会至多派一人。已知:

(1) 钱三是哲学系学生

(2) 李一是法律系学生

(3) 周一是数学建模协会会员

(4) 郑一来自法律系

(5) 王一来自哲学系、数学建模协会

根据以上条件, 如果钱三入选, 那么 () 必定入选。

A、赵三

B、孙三

C、周一

D、郑一

60、近日, 中国青年报社与问卷网进行的一项调查显示, 76.5%的受访者感觉自己的语言越来越贫乏了。受访者认为年轻人语言贫乏的表现是基本不会使用诗句 (61.9%) 和不会用复杂的修辞手法 (57.6%)。有许多人认为, 汉语之所以越来越贫乏的罪魁祸首就是网络语言的快速传播。

以下最能削弱上述结论的一项是 ()。

A、网络使得每位网民都获得了公共说话空间, 大大加速了互通互联的效率

B、网络空间打破了应试文化和教育的现状, 让青少年有机会自由使用语言, 说出心声

C、网络加速了语言发展和演变, 压制少数低俗恶俗的词汇与表达方式, 网络用语就会给古老的汉语带来更多的活力

D、新的时代就应该有新的语言方式, 就应该接受新的语言行为

二、多项选择题。以下四个选项中至少有两个选项符合题意, 多选、少选、错选均不得分。

61、有一种儿童教育理念叫“静待花开”, 意思是每一个孩子都是一朵花, 只是花期不同而已, 我们要做的就是“静待花开”。从哲学的原理分析, 这种教育理念说明 ()

A、应该尊重规律, 因为规律是客观的, 不以人的意志为转移



- B、坚持适度原则, 因为量变是质变的前提, 量变必然引起质变
- C、应注意教育方法, 因为具体问题具体分析是解决问题的关键
- D、应避免刺激, 因为意识对人体生理活动具有调节和控制作用

62、党的十九大报告提出, 在全面建成小康社会的决胜期, 要特别打好三大“攻坚战”。这三大攻坚战分别是 ()

- A、统筹推进经济建设
- B、防范化解重大风险
- C、精准脱贫
- D、污染防治

63、关于农村土地承包经营权抵押贷款, 下列说法正确的有 ()

- A、由金融机构向符合条件的承包方农户或农业经营主体发放
- B、通过土地流转获得的土地经营权不能申请此贷款
- C、贷款以承包土地的经营权作为抵押
- D、贷款需在约定期限内还本付息

64、下列选项正确的有 ()

- A、第一次世界大战改变了世界政治格局, 使中国的先进分子对西方资产阶级民主主义产生怀疑
- B、甲午战争失败, 帝国主义列强掀起了瓜分中国的狂潮, 中国人开始有了普遍的民族意识觉醒
- C、近年中东地区局势持续动荡, 对该地区的秩序造成了重大冲击, 并给美国的全球战略带来了影响, 这种影响表现为美国“重返亚太”战略受到牵制
- D、当前的国际政治格局下, 我们比历史上任何时期都更加强调重视人才, 用好人才, 这是因为人才是国家竞争力的重要体现, 是先进生产力的集中体现

65、关于“5G”, 下列说法正确的有 ()

- A、5G 是英语“第五代”的缩写
- B、5G 是移动通信行业的一种技术标准
- C、我国企业华为在 5G 技术上已经达到世界领先水平
- D、5G 网络的传输速度可达每秒数十 GB, 比 4G 网络快数千倍

66、下列选项错误的有 ()

- A、王阳明是宋代理学家, 他宣扬“心学”
- B、汉语中, 可用“令爱”一词来称呼对方妻子
- C、《红楼梦》中诗句“机关算尽太聪明, 反误了卿卿性命”暗示了袭人的命运
- D、在现代企业经营管理中, “道”通常指企业的思想、理念和价值观。《管子·戒》中“闻一言以贯万物, 谓之知道”的“道”与企业经营管理中的“道”意义相近

67、下列常识正确的有 ()

- A、冠状动脉是心脏的功能血管
- B、抗生素药物属于非处方药



C、基因突变是由于 DNA 分子发生碱基对的缺失等原因引起的基因结构变化

D、基因重组是在生物体进行有性生殖的过程中, 控制不同性状的基因重新组合

68、历史的走向往往因为一些关键事件而出现重大转折, 下列事件可以称为中国共产党历史转折点的有 ()。

A、八七会议

B、中共一大

C、十一届三中全会

D、遵义会议

69、我们的祖先在 100 多年前就发明了火药, 关于火药的说法正确的有 ()

A、古代火药的成分有硝石、雄黄、蜂蜜等

B、古代火药用途广泛, 常常能用来治疗疮癣、杀虫、辟湿气以及瘟疫

C、唐朝末年, 火枪、火炮、火箭等军事武器就得到了广泛应用

D、“东风夜放花千树。更吹落、星如雨”描述的就是古代火药制成烟火燃放时的盛况

70、下列常识正确的有 ()

A、访问网络弹出 404, 是浏览器不能找到所要求的网页文件

B、“.dot”文件是文字处理的文件模板格式

C、防火墙是指由硬件设备组合而成、在内部网和外部网之间构造的保护屏障

D、汇编程序将汇编语言写的源程序, 翻译为用机器语言表示的目标程序

三、综合分析题。阅读下面材料, 分别作答相关问题, 下列各只有一项是正确选项

(一)

报告显示, 截止 2017 年年底, 全国全口径发电装机容量 177708 万千瓦, 比上年增长 7.7%, 增速比上年回落 0.5 个百分点。全国人均装机规模 1.28 千瓦, 比上年增加 0.09 千瓦, 超过世界平均水平, 电力供应能力持续增强。全国非化石能源发电装机容量 68865 万千瓦, 占全国总装机容量的 38.8%。100 万千瓦级火电机组达到 103 台, 60 万千瓦及以上火电机组容量所占比重达到 44.7%, 比上年提高 1.3 个百分点, 非化石能源发电装机及大容量高参数燃煤机组比重继续提高, 电源结构持续优化调整。

2017 年, 新增装机规模创历年新高, 新增装机的结构和地区布局进一步优化, 全国基建新增发电生产能力 13118 万千瓦, 比上年多投产 975 万千瓦, 是新增装机规模最大的一年; 主要是光伏扶贫、光伏领跑者、光伏发电上网电价调整等政策促进太阳能发电装机容量新增 5341 万千瓦, 比上年多投产 2170 万千瓦。新增水电 1287 万千瓦, 比上年多投产 108 万千瓦; 新增并网风电 1819 万千瓦, 比上年略有减少; 新增核电 218 万千瓦, 是 5 年来核电新增规模最小的一年。新增火电 4153 万千瓦 (其中新增煤电 3504 万千瓦), 国家防范化解煤电产能过剩风险措施初见成效, 火电及煤电新增规模连续三年缩小。

2017 年, 新增非化石能源发电装机容量 9044 万千瓦, 占全国新增发电装机容量的 68.9%, 比上年提高 3.6 个百分点, 新增装机结构进一步优化; 东、中部地区新增新能源发电装机容量占全国新增新能源发电装机的 76.0%, 比上年提高 18.1 个百分点。



2017年, 全国新增抽水蓄能发电装机容量 200 万千瓦, 北方地区累计完成 10 个电厂, 共计 725 万千瓦火电机组灵活性改造项目, 对电网调节能力和新能源消纳能力提升起到了积极作用。

71、2017 年, 全国人均装机规模比上年增长约 ()

- A、6.2%
- B、7.6%
- C、8.1%
- D、9.65

72、2017 年, 下列指标在全国总量中占比最大的是 ()

- A、全国非化石能源发电装机容量
- B、60 万千瓦及以上火电机组容量
- C、新增非化石源发电装机容量
- D、东、中部地区新增新能源发电装机容量

73、2017 年, 新增发电装机容量规模最大的是 ()

- A、太阳能
- B、水电
- C、风电
- D、核电

74、2017 年, 新增太阳能发电装机容量占全国基建新增发电生产能力的比重比 2016 年高出约 () 个百分点。

- A、13
- B、15
- C、16
- D、17

75、根据资料, 下列选项错误的是 ()

- A、截至 2016 年年底, 全国全口径发电装机容量比上年增长 8.2%
- B、2017 年, 非化石能源发电装机及大容量高参数燃机组占比继续提高
- C、2017 年, 新增煤电占新增火电的比重超过 80%
- D、2017 年, 新能源发电布局继续向东中部转移

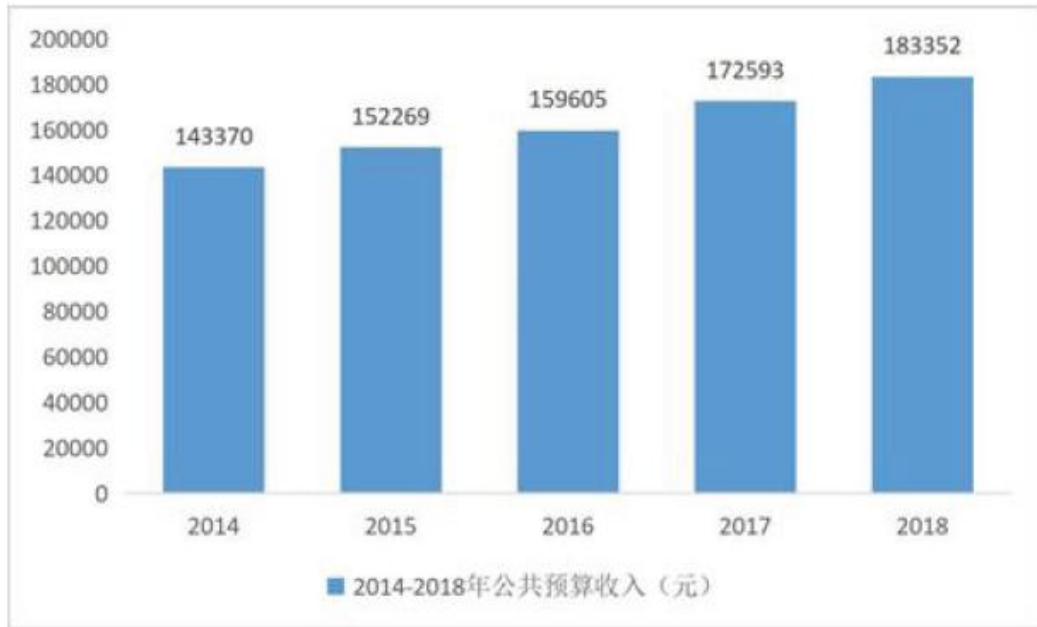
(二)

2018 年, 全年全国一般公共预算收入 183352 亿元, 比上年增长 6.2%。其中税收收入 156401 亿元, 比上年增长 12031 亿元。全年各地共发行地方政府置换债券 13130 亿元, 平均发行利率为 3.89%, 2015-2018 年, 置换债券累计发行 12.2 万亿元, 基本完成既定的存量目标。

货币供应量 (M2) 余额 182.7 万亿元, 比上年末增加 8.1%, 狭义货币 55.2% 万亿元, 增长 1.55。流通中货币 (M0) 余额 7.3 万亿元, 增加 3.6%, 社会融资规模增量 19.3 万亿元, 按可比口径计算, 比上年少 3.1 万亿元; 年末社会融资规模存量 200.7 万亿元, 比上年末增加 9.8%。年末全部金融机构本外币各



项存比年初增加 13.2 万亿元。其中人民币各项存款余额 177.5 万亿元, 增加 13.4 万亿元, 全部金融机构本外币各项贷款余额 141.8 万亿元, 增加 16.2 万亿元, 其中人民币各项贷款余额 136.3 万亿元, 增加 16.2 万亿元。



76、2018 年, 全国全年税收收入比上年增长 ()

- A、7.8%
- B、8.3%
- C、9.2%
- D、10.6%

77、全国各地发行地方政府置换债券需支付利息 () 亿元。

- A、425
- B、476
- C、511
- D、532

78、2014 年-2018 年全国一般公共预算收入年平均增加约 () 亿。

- A、10746
- B、96254
- C、8596
- D、7326

79、2018 年末社会融资规模存量的增长速度增长, 2019 年末的社会融资规模存量将达到 () 亿元。

- A、216
- B、220
- C、237



D、7326

80、下列选项正确的是 ()

- A、2018 年末, 置换债券累计发行 12.2 万亿元
- B、2018 年末广义货币供应量 (M2) 余额的增速比流通中货币 (M0) 余额的增速高出多个百分点
- C、按可比口径计算, 全年社会融资规模增量为 22.4 万亿元
- D、人民币的存贷款差为 36 万亿元

参考答案

1、C

本题考查法律常识。

“高度自治权”是指香港、澳门拥有高度的自治权, 享有行政管理权、立法权、独立的司法权和终审权。《中华人民共和国澳门特别行政区基本法》第二条规定: “中华人民共和国全国人民代表大会授权澳门特别行政区依照本法的规定实行高度自治, 享有行政管理权、立法权、独立的司法权和终审权。” 本法第十二条规定: “澳门特别行政区是中华人民共和国的一个享有高度自治权的地方行政区域, 直辖于中央人民政府。”

故正确答案为 C。

2、A

本题考查人文常识。

A 项正确, “莫听穿林打叶声, 何妨吟啸且徐行” 出自宋代苏轼的《定风波·莫听穿林打叶声》, 意思是: 不必去理会那穿林打叶的雨声, 不妨一边吟咏着、长啸着, 一边悠然地行走。词人借雨中潇洒徐行之举动, 表现了虽处逆境屡遭挫折而不畏惧不颓丧的倔强性格和旷达胸怀, 最能体现材料中提及的中国人民面对贸易摩擦的信心和底气。

B 项错误, “一花独放不是春, 百花齐放春满园” 出自《古今贤文》, 意思是: 只有一支花朵开放, 不能算是春天, 只有百花齐放的时候, 满园都是春天。诗句表现的是包容和开放。

C 项错误, “不畏浮云遮望眼, 只缘身在最高层” 出自宋代王安石的《登飞来峰》, 意思是: 不怕层层浮云遮挡我远望的视线, 是因为自己站在飞来峰的最高层。诗句表现的是宽阔的胸怀。

D 项错误, “纵使思忖千百度, 不如亲手下地锄” 是爱尔兰谚语, 意思是: 农民耘地, 即使在家里想出千条做法, 也不如亲自下地操作。寓意是心动不如行动, 纸上谈兵都不如亲自实践、躬体力行。

故正确答案为 A。

3、D

本题考查人文常识。

A 项错误, 题干强调的是作品和歌手的关系。

B 项错误, 题干未提及艺术家风格。

C 项错误, 题干未提及创作方法。

D 项正确, 艺术来源于生活, 高于生活。题干中《水流众生》是作者在看到西藏的冰川、冰水、牛羊, 感受高原反应带来的身体考验、面对天地山水的精神探索之后所创作的,



正是体现了艺术作品的源泉是现实的生活实践。

故正确答案为 D。

4、B

本题考查科技常识。

A 项正确, 辣椒是一种茄科辣椒属植物, 别名番椒、海椒、秦椒、地胡椒和辣茄等, 原产于中南美洲热带地区, 是一种古老的栽培作物。

B 项错误, 15 世纪末, 哥伦布到达美洲之后把辣椒带回欧洲西班牙, 并由此传播到世界其他地方, 明代传入中国。

C 项正确, 每百克辣椒中每百克维生素 C 含量高达 198 毫克, 居蔬菜之首位。辣椒能缓解胸腹冷痛, 制止痢疾, 杀抑胃腹内寄生虫, 有效地控制心脏病及冠状动脉硬化, 还可以降低胆固醇。

D 项正确, 辣椒中的辣椒素是辣椒中的主要辣椒元, 它能够刺激口腔粘膜, 引起胃的蠕动, 促进唾液分泌, 增强食欲, 促进消化。同时, 也能抑制肠内异常发酵, 排除消化道中积存的气体。

本题为选非题, 故正确答案为 B。

5、C

本题考查科技常识。

A 项正确, 计算机俗称电脑, 实质是一种信息处理机。计算机是一种用于高速计算的电子计算机器, 可以进行数值计算, 又可以进行逻辑计算, 还具有存储记忆功能。是能够按照程序运行, 自动、高速处理海量数据的现代化智能电子设备。

B 项正确, 计算机由硬件系统和软件系统组成, 没有安装任何软件的计算机被称为裸机。

C 项错误, 触摸屏是一种可接收触头等输入讯号的感应式液晶显示装置, 当接触了屏幕上的图形按钮时, 屏幕上的触觉反馈系统可根据预先编程的程式驱动各种连结装置, 可用以取代机械式的按钮面板, 并借由液晶显示画面制造出生动的影音效果。从市场概念来讲, 就是一种人人都会使用的计算机输入设备, 或者说是人人都会使用的与计算机沟通的设备。

D 项正确, 《中华人民共和国著作权法》第二条规定: “中国公民、法人或者其他组织的作品, 不论是否发表, 依照本法享有著作权。” 第三条规定: “本法所称的作品, 包括以下列形式创作的文学、艺术和自然科学、社会科学、工程技术等作品: (一) 文字作品; (二) 口述作品; (三) 音乐、戏剧、曲艺、舞蹈、杂技艺术作品; (四) 美术、建筑作品; (五) 摄影作品; (六) 电影作品和以类似摄制电影的方法创作的作品; (七) 工程设计图、产品设计图、地图、示意图等图形作品和模型作品; (八) 计算机软件; (九) 法律、行政法规规定的其他作品。” 《中华人民共和国著作权法》是我国首次把计算机软件作为一种知识产权 (著作权) 列入法律保护的范畴。

本题为选非题, 故正确答案为 C。

6、A

本题考查人文常识。

A 项正确, 张生、崔莺莺、红娘都出自元代王实甫的杂剧《西厢记》。



B 项错误, 潘安是西晋著名文学家, 中国古代十大美男子之首, 非小说人物; 贾宝玉和柳湘莲出自清代曹雪芹创作的长篇章回体小说《红楼梦》。

C 项错误, 卢俊为常用名, 非小说人物; 扈三娘出自元末明初施耐庵创作的长篇小说《水浒传》; 孙尚香出自西晋史学家陈寿所著的《三国志》。

D 项错误, 鲁滨逊出自英国作家丹尼尔·笛福的长篇小说《鲁滨逊漂流记》; 皮诺曹出自意大利作家卡洛·科洛迪创作的童话《木偶奇遇记》; 皮皮鲁出自童话大王郑渊洁的代表作《皮皮鲁和鲁西西》。

故正确答案为 A。

7、A

本题考查地理国情。

梵净山, 得名于“梵天净土”, 位于贵州省铜仁市的印江、江口、松桃(西南部)3 县交界, 在贵阳市东北方向约 280 公里。

镇远古镇是贵州省黔东南苗族侗族自治州镇远县名镇, 位于舞阳河畔, 在贵阳市东偏北方向约 270 公里, 在梵净山的正南方。

西江千户苗寨位于黔东南苗族侗族自治州雷山县东北部, 在贵阳市正东方向约 230 公里, 是目前中国乃至全世界最大的苗族聚居村寨。

茂兰喀斯特森林位于贵州省黔南布依族苗族自治州荔波县境内, 在贵阳市东南方向约 280 公里, 被世人称为“地球腰带上的绿宝石”。

由此可知梵净山、镇远古镇、西江千户苗寨和茂兰喀斯特森林自北向南几乎呈一条直线, 所以最佳的路线为: 贵阳—梵净山—镇远古镇—西江千户苗寨—茂兰喀斯特森林—贵阳, 或者贵阳—茂兰喀斯特森林—西江千户苗寨—镇远古镇—梵净山—贵阳。



故正确答案为 A。



8、A

本题考查人文常识。

A 项错误, 根据《标点符号用法》关于顿号用法的规定, 标有引号的并列成分之间、标有书名号的并列成分之间通常不用顿号。正确表述为: 展览以“多元文明并置, 古今文明相通”两条主线, 分为“美成在久日出东方”“美在通途行久致远”“美美与共天下大同”“美人之美礼尚往来”四个部分。

B 项正确, 根据《标点符号用法》关于破折号用法的规定, 破折号用于标示语段中某些成分的注释、补充说明或语音、意义的变化。

C 项正确, 根据《标点符号用法》关于顿号用法的规定, 并列词语之间应当使用顿号。

D 项正确, 根据《标点符号用法》关于分号用法的规定: 自己选择旅游路线, 最合理; 自己准备旅游装备, 最轻便; 自己安排食宿行程, 最自由。为存在并列关系的分句, 中间用分号合理。

本题为选非题, 故正确答案为 A。

9、C

本题考查科技常识。

A 项正确, 青霉素是 1928 年英国细菌学家弗莱明在葡萄球菌研究中的意外发现。

B 项正确, 微波炉是 1945 年美国雷达工程师斯彭塞在一次雷达实验中的意外发现。

C 项错误, 青蒿素是屠呦呦受中国典籍《肘后备急方》启发, 经多年努力成功提取的, 并非源于意外。

D 项正确, X 射线是 1895 年德国伦琴教授在阴极射线研究中的意外发现。

本题为选非题, 故正确答案为 C。

10、A

本题考查科技常识。

A 项正确, 石墨烯是一种由碳原子以杂化轨道组成六角型呈蜂巢晶格的二维碳纳米材料, 具有优异的光学、电学、力学特性, 可以用于制作新型电池。

B 项错误, 光纤通讯是指一种利用光与光导纤维传递资讯的方式, 光导纤维是由两层折射率不同的玻璃组成, 内层为光内芯, 直径在几微米至几十微米, 外层的直径 0.1~0.2mm, 一般内芯玻璃的折射率比外层玻璃大, 根据光的折射和全反射原理, 当光线射到内芯和外层界面的角度大于产生全反射的临界角时, 光线透不过界面, 全部反射, 并非漫反射。

C 项错误, 中国是一个稀土资源大国, 在过去几十年承担了世界稀土供应的角色。

D 项错误, 风是由空气流动引起的一种自然现象, 它是由太阳辐射热引起的, 与地表摩擦力无关。

故正确答案为 A。

11、A

由前文“应该引导青少年探索网络的积极用途, ……推动人工智能在教育领域的创新运用”可知, 如果网络真的能够成为学习的助手, 那么“人才”的培养自然也能够实现。A 项“水到渠成”比喻条件成熟了, 事情自然会成功, 符合语境, 当选。

B 项“事半功倍”指做事得法, 因而费力小, 收效大, 文段没有体现“费力小”的意思, 排除;



C项“迎刃而解”比喻处理事情、解决问题很顺利, 文段只是提到培养人才, 并没有提到培养人才面临着问题, 排除;

D项“浩浩荡荡”形容事物的广阔壮大, 或前进的人流声势浩大, 与文意无关, 排除。

故正确答案为A。

【出处】《该不该让孩子接触电子产品?互联网助力基础教育发展》

12、C

第一空, 由空前“愚人节”可知, 上述消息只是在愚人节的一种恶搞的言论, B项“谣言”指没有事实根据的消息, C项“玩笑”指戏耍的言语或行动, 均符合文意, 保留; A项“误会”是指误解, 错误的理解, 文段只是说这个消息是不正式的, 并没有说人们理解错了, 排除; D项“噱头”指引人发笑的话或举动, 也指本领或招数, 与文意不符, 排除。

第二空, B项“开天辟地”比喻空前的, 自古以来没有过的, 与“农村”搭配不当且程度过重, 排除; C项“大显身手”指充分显示出本领和才能, 可以表示“终端设备商”去农村施展自己的拳脚, 符合文意, 当选。

故正确答案为C。

【出处】《AI的风吹到养殖业:除了提质增效还能解放人手》

13、C

本题可从第二空入手, 由顿号可知, 所填入的词语应和“一物降一物”构成并列, 体现不同生物之间的克制关系, C项“制约”指事物之间限制约束的关系, 符合文意, 保留; A项“依赖”指依靠别的人或事物而不能自立或自给, 通常形容事物之间的关系亲密, 与文段表述相悖, 排除; D项“补充”指原来不足或有损失时, 增加一部分, 文段体现不出互为补充的关系, 排除; B项“作用”指对事物产生影响, 表述不明确, 排除。

验证第一空, C项“微妙”与“平衡”搭配得当, 当选。

故正确答案为C。

【出处】《“天敌特攻队”:以虫治虫显身手》

14、D

第一空, 由“对现实生活孤独感的自我投射”可知, 文段想表达是人们可以通过电子宠物进行自我安慰, 舒缓自己的情绪, B项“治愈”、D项“慰藉”符合文意, 保留; A项“表达”指表示思想、感情等, 与文意不符, 排除; C项“救赎”有挽救、赎救、赎罪之意, 体现不出自我安慰的含义, 排除。

第二空, 考查一搭多, 所填词语需搭配“满足、释放”, D项“母性”符合文意, 保留; B项“能量”与“满足”搭配不当, 排除。

验证第三空, D项“玩点”指可玩之处, 填入空中可表示这个游戏看起来没什么好玩的, 但是却打动了玩家, 符合文意, 当选。

故正确答案为D。

【出处】《从偷菜到养蛙, 中国白领的十年孤独》

15、D



本题可从第二空入手, 由“单一的栽培”、“丰富的作物种子资源在不断流失”可知, 农业生产的多样性正在消失, A项“单一化”指趋向于一种, D项“同质化”指多种产品的趋同现象, 均符合文意, 保留; B项“标准化”指对各种产品做出统一规定, C项“模块化”指解决一个复杂问题时自顶向下逐层把系统划分成若干模块的过程, 与文意无关, 排除。

第三空, 由空前“取代”可知, 空中所填的词和“单一栽培”相反, D项“多样性”符合文意, 当选; A项“原生性”指事物初始的, 最初的状态, 无法与“单一栽培”构成反义对应, 排除。

验证第一空, 根据“现代工业的扩张和城市化进程的盲目推进”可知, “和”表并列, 故所填词语与“盲目”对应, “激进”意为偏激急进, 符合文意。

故正确答案为D。

【出处】《绿色超级稻造福“一带一路”沿线国家背后的奥秘》

16、C

本题可从第二空入手, 横线处所填词语搭配“大运河文化”, A项“发展”、C项“利用”、D项“开发”均可; B项“完善”搭配不当, 一般搭配“制度、体系”等, B项排除。

第三空, 横线处所填词语搭配“文化”, C项, “弘扬”文化为常见搭配, 符合文意; A项“壮大”搭配不当, 可以表述为“壮大文化产业”, 但不可直接搭配“文化”, 排除; D项, “总结”与文化搭配不当, 排除。

第一空, 代入验证, “制定”与“规划”搭配恰当, 符合文意, 当选。

故正确答案为C。

【文段出处】《书写大运河壮美新篇章——我国推进大运河文化带建设综述》

17、B

第一空, 根据文意可知, 此处想体现“语言所经历的过程”, B项“发展”指事物由小到大、由简单到复杂、由低级到高级的变化, D项“变化”指事物在形态上或本质上产生新的状况, 置于此处均可; A项“生成”指长成、形成, C项“发生”指出现、产生, 文段强调语言不断的发展变化, 而非如何产生, 排除。

第二空, 根据“慢慢变成了规律”可知, 所填词语应与“规律”语义相反, 有特殊之意, B项“特例”符合文意保留。D项并无“特殊”之意, 排除。

验证第三空, 根据文意可知, 不规范的语言变成规律之后, 被使用者接受, 这些语言文字规范也随着社会的发展做出了相应的改变, B项“调整”即重新整顿, 使适应新的情况和要求, 符合文意, 当选。

故正确答案为B。

【文段出处】《新词迭出, 更得咬文嚼字》

18、A

文段开篇论述, 腾讯音乐与网易云音乐的网络音乐版权合作事宜达成一致, 商定进行音乐版权长期合作并积极向其他网络音乐开放作品授权, 用户也不必纠结该下载哪种音乐, 紧接着通过“这意味着”进行总结, 强调国内各家在线音乐的版权壁垒悄然消失, 故整个文段都是在强调在线音乐的“音乐版权”的内容, 对应A项。



B项, “将宣告终结”表述有误, 根据文段可知, 版权之争已经结束, 故时态错误, 排除;

C项, “音乐平台合作”对应文段尾句总结之前的内容, 且缺少主题词“版权”, 偏离文段中心, 排除;

D项, 缺少主题词“版权”, 偏离文段中心, 排除。

故正确答案为A。

【文段出处】《数字音乐步入后版权时代》

19、D

文段开篇提出一些人的观点, 即“搞水利设施没有必要”, 后文通过“这种论调看似有理, 其实不然”的表述反驳的前文的观点, 进一步论述“农业发展离不开水利设施”, 并通过“而且”强调党中央推进乡村振兴战略, 将会吸引人才回到农村, 并发展农村, 故整个文段重在说明, “水利设施是有必要的, 对于农村很重要”, 对应D项。

A项, “…不可能影响…”表述绝对, 且与文意相悖, 排除;

B项, “…不可能动摇…”表述有误, 文段想要强调水利设施对于农业重要性, 并非动摇关系, 排除;

C项, “…取决于农村人才…”表述绝对, 且“农村人才”表述片面, 排除。

故正确答案为D。

【文段出处】《打通农村水利设施的“最后一公里”》

20、B

横线出现在结尾, 且通过“可以说”知道, 所填内容起到总结的作用, 文段开篇指出测控系统是“生命线”, 后文通过“日常维护”“抢救”“寿命末期”“寿终正寝”强调“测控系统”在卫星生命周期中的重要作用, 对应B项。

A项“航天系工程最核心的组成部分”文段并未提到其他组成部分, 故不能总结前文, 排除;

C项, 缺少主题词“卫星”, 且“综合科技实力”文段并未提及, 无中生有, 排除;

D项, 缺少主题词“卫星”, 偏离文段中心, 排除。

故正确答案为B。

【文段出处】《商业航天大幕已拉开, 谁来掌控“生命线”》

21、D

A项, 通过文段中“白细胞就会进到肝脏里面, 出现炎症细胞浸润”可知, 提到了出现“炎症细胞浸润的原因”, 排除;

B项, 根据“这就说明肝脏细胞里边“出事儿”了, 不要以为炎症细胞是去解救肝脏细胞的, 很可能炎症细胞已经认为它是不正常细胞, 想把它干掉”可知, 文段提到, 排除;

C项, 根据“很可能炎症细胞已经认为它是不正常细胞, 想把它干掉。”可知, “应对方式”提到, 排除;

D项, “发展规律相似性”文段没有提到, 无中生有, 当选。

本题为选非题, 故正确答案为D。



【文段出处】《想不到! 肝脏里的小油滴竟会启动免疫“毁灭”程序》

22、D

首先对比选项, 确定首句。①提到生物本身充满未知; ②指出研究人员合成了一种可以自主运动的DNA材料; ③介绍了DNA的具有遗传信息从亲代传给自带主要功能, ⑤指出提到DNA首先想到的是遗传, 可知⑤在③的前面, 排除C项, 其他几句不好判断, 寻找其他线索。

④句出现“但是”转折, 前后语义相反, ④前面分别是③①这两句话, ①提到生物本身充满未知, 并且DNA本身有无限可能, 而④句提到的是生命密码, ①句没有提到, 这两句衔接不合适, 排除B项; ③提到DNA是遗传, 讲生命延续, 合适。

⑥句出现指代词“这”指代的是生物材料, ④句提到生物材料, ④⑥捆绑合适。

故正确答案为D。

【文段出处】《“跨界明星”DNA实力“圈粉”材料科学家》

23、D

这是一道接语选择题, 文段都是围绕网络直播过程中存在的问题来说的, 那后文一定是针对这个问题提出解决的对策, 对应到D项。

A项, “危害”前文已经提到, 排除;

B项, “困境”问题表述, 前文论述过, 排除;

C项, “新认知”与前文衔接不当, 前面提到问题, 后文一定针对对策来说, 而不是新认知, 排除。

故正确答案为D。

24、C

文段首先指出有一种加班形式让人感到心累, 紧接着具体说明这个加班形式是什么, 即, 领导不走我不走, 上班不干活, 下班开始干活, 之后提到这个加班形式不仅无法保证工作效率, 还会降低员工对公司的归属感与好感度, 最终会使企业失去活力和生机。故文段是提出问题+分析问题的形式, 要针对问题提对策, 也就是说要抛弃这种形式主义的加班, 对应到C项;

A项, “害苦了当代青年, 成为职场生活不可承受之重”, 表述片面, 排除;

B项, 没有提到对企业的最终影响, 排除;

D项, 问题表述, 不重要, 排除。

故正确答案为C。

【文段出处】《职场不是秀场形式主义加班拖垮年轻人》



25、D

设每年增长率为 r 。根据题意有： $2000 \times (1+r)^3 = 5488$ ，解得 $r = 40\%$ ，则第三年比第二年增产
 $2000 \times 40\% = 800$ 斤。

故正确答案为D。

26、C

方法一：随机抽出2件至少有一件来自乙企业可以分为两类：①两件都来自乙， $p_1 = 32\% \times 32\% = 0.32^2$ ；
 ②一件来自乙一件来自其他， $p_2 = C_2^1 \times 32\% \times (1 - 32\%) = 0.32 \times 1.36$ 。则题干所求
 $= p_1 + p_2 = 0.32^2 + 0.32 \times 1.36 = 0.32 \times 1.68 = 0.5376$ 。

方法二：随机抽出2件至少有一件来自乙企业的反面为：两件都不是来自乙。

$p_{反} = (1 - 32\%) \times (1 - 32\%) = 0.68 \times 0.68 = 0.4624$ ，则题干所求 $= 1 - p_{反} = 1 - 0.4624 = 0.5376$ 。

故正确答案为C。

27、C

设 t 小时之前，甲、乙生产的产品是丙、丁生产产品的2倍。根据题意有：

$192 - 12t + 144 - 12t = 2 \times (132 - 12t + 108 - 12t)$ ，解得 $t = 6$ 。

故正确答案为C。

28、C

由于ABCD是等腰梯形，故 $CD = AB = 13$ 米 = 1300厘米，又 $BC = 15$ 米，高 = 12米，则

$AD = 15 + 2\sqrt{13^2 - 12^2} = 25$ 米 = 2500厘米。根据蚂蚁在四边的长度和速度，可得：爬行一圈的总时间
 $= \frac{1300}{20} + \frac{1500}{30} + \frac{1300}{26} + \frac{2500}{50} = 65 + 50 + 50 + 50 = 215$ 分钟，那么爬行一圈的平均速度
 $= \frac{1300 + 1500 + 1300 + 2500}{215} \approx 30.7$ 厘米/分钟。

故正确答案为C。



29、B

根据三集合容斥原理公式可知: 只满足一项 + 只满足两项 + 只满足三项 = 总数 - 都不, 则

只满足一项 = 总数 - 都不 - (只满足两项 + 只满足三项),

只满足两项 + 只满足三项 = $A \cap B + A \cap C + B \cap C - 2 \times A \cap B \cap C = 12 + 13 + 8 - 2 \times 3 = 27$, 由于每人都进行购买, 所以“都不”为 0, 故只满足一项的人数 = $48 - 0 - 27 = 21$ 人。则仅购买 1 种商品的顾客有 21 人。

故正确答案为 B。

30、D

6 个人参加比赛, 则分别为第 1-6 个完成任务, 根据题干条件, 分别得 1-6 分。则 6 个人总得分为

$1 + 2 + 3 + 4 + 5 + 6 = 21$ 分, 要想获胜, 在两军中只要某队伍分数 $\leq \frac{21}{2} = 10.5$ 分即可, 由于分数为整数, 则获

胜队伍分数 ≤ 10 分即可。则满足条件情况枚举如下:

第一人得分	第二人得分	第三人得分	总分
1	2	3	6
1	2	4	7
1	2	5	8
1	2	6	9
1	3	4	8
1	3	5	9
1	3	6	10
1	4	5	10
2	3	4	9
2	3	5	10

共 10 种情况, 即有 10 种不同可能。

故正确答案为 D。



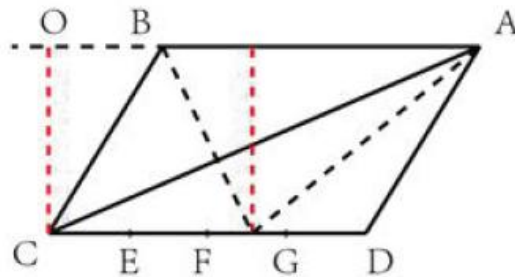
31、D

设企业共有员工 x 人, 则获奖员工有 $x \times 20\% = 0.2x$ 人, 获一等奖员工占获奖员工的比例为 $\frac{1}{1+3+6} = \frac{1}{10}$, 则获得一等奖的员工 $0.2x \times \frac{1}{10} = 12$ 人, 则 $x = 600$ 人。

故正确答案为 D。

32、D

平行四边形面积的一半等于 $\triangle ABC$ 的面积。如下图所示, $\triangle ABC$ 的面积 $= \frac{1}{2} \times \text{底} \times \text{高} = \frac{1}{2} \times AB \times CO$, 而 A、B 与 CD 边上任意一点连线形成的三角形, 其底都为 AB, 高都与 CO 相同, 因此面积均与 $\triangle ABC$ 相同。故 A、B 与 CD 边上任意一点连线形成的三角形面积均为平行四边形面积一半, 均满足要求。



故正确答案为 D。

33、A

元素组成不同, 且无属性规律、数量规律。题干出现六边形和小黑点, 已知第一行和第四行图形, 观察发现, 上行黑点数为 6420, 第二行黑点数为? 642, 可知第一行和第二行后三个图黑点呈等差数列, 相差 2, 故第二行第一幅图也应和第一行第一幅图相比相差 2, 所以空白处黑点数为 4 或 8, 无法排除。继续观察, 第三行黑点数为?? 64, 最下行黑点数为 4686, 第三行和最后一行后两个图黑点呈等差数列, 相差 2, 故第三行前两个图与最后一行相比也应相差 2, 符合的只有 A 选项。

故正确答案为 A。

34、A

元素组成相同, 但没有位置规律。观察发现, 每一行黑点数分别为: 第一行 2, 1, 2, 1, 2; 第二行 1, 2, 1, 2, 1; 第三行 2, 1, 2, 1, 2; 第四行 1, 2, 1, 2, 1。只有 A 项符合。

故正确答案为 A。

35、B

观察题干展开图和立体图, 立方体沿虚线翻滚, 接下来左侧第一格为三角形面, 第二格为直线面, 第三格应为三角形的相对面, 根据左侧展开图, 三角形面的相对面应该是中间含有大正方形的面, 故? 格处应为直线面的相对面, 为斜线面, 只有 B 项符合。

故正确答案为 B。

36、A



逐一分析选项。

A 项: 根据题干可知, 这块地按面积等分为四份后, 每份上所造树林数应大致相同, 但由该图可知, 分成四等分的时候, 每部分森林数并不相同, 故该绿化公司违背了合同的第三条, 当选;

B 项: 根据题干可知, 这块地按面积等分为四份后, 每份上所造树林数应大致相同, 但由该图可知, 分成四等分的时候, 每部分森林数并不相同, 故该绿化公司违背了合同的第三条, 该项无法得出, 排除;

C 项: 根据题干可知, 国道附近种植了森林, 但无法得知, 国道附近是不是盐碱地, 无法推出, 排除;

D 项: 根据题干可知, 这块地按面积等分为四份后, 每份上所造树林数应大致相同, 但由该图可知, 分成四等分的时候, 每部分森林数并不相同, 故该绿化公司违背了合同的第三条, 该项无法得出, 排除。

故正确答案为 A。

37、C

第一步: 判断题干词语间逻辑关系。

铁是金属, 二者是种属关系, 铁能够导电, 二者是对应关系。

第二步: 判断选项词语间逻辑关系。

A 项: 地球引力和真理之间无明显逻辑关系, 与题干逻辑关系不一致, 排除;

B 项: 鹅是鸟, 二者是种属关系, 鹅能够飞翔, 但飞翔是动词, 而题干中导电是动宾结构, 与题干逻辑关系不一致, 排除;

C 项: 太阳是恒星, 二者是种属关系, 太阳能够发光, 二者是对应关系, 与题干逻辑关系一致, 当选;

D 项: 鲸是哺乳动物, 不是鱼, 二者不是种属关系, 与题干逻辑关系不一致, 排除。

故正确答案为 C。

38、D

第一步: 判断题干词语间逻辑关系。

馥郁芬芳一般用来形容盛开的花朵美丽芳香、香气浓厚。香气怡人是指茶叶的香气, 使人愉悦, 二者是近义关系, 且二者是褒义词。

第二步: 判断选项词语间逻辑关系。

A 项: 飞扬跋扈是原指举止放荡高傲, 现在多用于形容骄横放纵, 目中无人。屡教不改是指经过多次教育, 仍不改正, 二者不是近义关系, 与题干逻辑关系不一致, 排除;

B 项: 跋山涉水是指翻越山岭, 蹚水过河, 形容旅途艰苦。不畏艰险是指不畏困难险阻, 常用在形容不害怕自然天险或危险的事情, 二者不是近义词, 与题干逻辑关系不一致, 排除;

C 项: 纸上谈兵是指在纸面上谈论打仗。比喻空谈理论, 不能解决实际问题, 也比喻空谈不能成为现实。夸夸其谈是指说话或写文章浮夸, 不切实际, 二者是近义关系, 但是二者都是贬义词, 与题干逻辑关系不一致, 排除;



D 项: 兢兢业业形容做事小心谨慎, 认真踏实。勤勤恳恳形容勤劳踏实, 也形容勤恳的样子, 二者是近义词, 且二者均为褒义词, 与题干逻辑关系一致, 当选。

故正确答案为 D。

39、A

第一步: 判断题干词语间逻辑关系。

排练的作用是为了演出获得掌声, 是功能对应, 排练是演出获得掌声的条件, 条件对应。

第二步: 判断选项词语间逻辑关系。

A 项: 操练的作用是为了战争获得胜利, 是功能对应, 操练是战争胜利的条件, 条件对应, 与题干逻辑关系一致, 当选;

B 项: 起跑是赛跑前的准备工作, 起飞是指飞机开始飞行, 二者没有必然的逻辑关系, 与题干逻辑关系不一致, 排除;

C 项: 插种是成长的开始, 成长是一个过程, 不能说插种的作用是获得结果, 与题干逻辑关系不一致, 排除;

D 项: 记者采访新闻, 三者是主谓宾的语法结构, 与题干逻辑关系不一致, 排除。

故正确答案为 A。

40、D

第一步: 判断题干词语间逻辑关系。

琢磨的意思是思索、考虑、揣摩。琢是雕刻, 磨是打磨, 两者意思不一样, 且琢和磨都是动词。

第二步: 判断选项词语间逻辑关系。

A 项: 微小的意思就是很小。微和小的都是小的意思, 两者意思一样, 并且都是形容词, 与题干逻辑关系不一致, 排除;

B 项: 湿润是指潮湿而滋润。湿和润都是指湿的意思, 只是程度不同, 两者意思一样, 并且都是形容词, 与题干逻辑关系不一致, 排除;

C 项: 碧绿的意思是清澈、通透、呈绿色。碧和绿都是指青绿色的意思, 两者意思一样, 并且都是形容词, 与题干逻辑关系不一致, 排除;

D 项: 煎熬的意思是比喻焦虑痛苦受折磨。煎和熬是不同的烹饪方法, 两者意思不一样, 且煎和熬都是动词, 与题干逻辑关系一致, 当选。

故正确答案为 D。

41、D

第一步: 判断题干词语间逻辑关系。

虎踞龙盘形容地势险要。虎踞和龙盘二者是近义关系, 且虎踞和龙盘都是主谓结构。

第二步: 判断选项词语间逻辑关系。

A 项: 鬼使神差的意思是好像有鬼神在指使着一样。鬼使和神差二者是近义关系, 且鬼使和神差都是主谓结构, 与题干逻辑关系一致, 保留;

B 项: 狗追和鸡跑是因果关系, 不是近义关系, 与题干逻辑关系不一致, 排除;



C项: 猴年马月是指某些事情的前景尚未可知, 也指事情未来的结果无法预料。但猴年和马月不是主谓结构, 与题干逻辑关系不一致, 排除;

D项: 莺歌燕舞的额意思是黄莺在歌唱, 燕子在飞舞, 形容春天鸟儿喧闹活跃的景象。莺歌和燕舞是近义关系, 且莺歌和燕舞都是主谓结构, 与题干逻辑关系一致, 保留;

对比A项与D项, D项的意思是像黄莺在歌唱, 像燕子一样飞舞, 与题干像老虎和龙一样盘踞的结构更为一致, 所以择优选择D项。

故正确答案为D。

42、A

第一步: 判断题干词语间逻辑关系。

老鹰与蛇并列关系, 他们都属于动物, 第一个词与后两个词是种属关系。

第二步: 判断选项词语间逻辑关系。

A项: 海豚与蝙蝠是并列关系, 他们都属于哺乳动物, 第一个词与后两个词是种属关系, 与题干逻辑关系一致, 保留;

B项: 工厂是场所, 商人是身份, 二者之间不是并列关系, 与题干逻辑关系不一致, 排除;

C项: 粉笔与课件是并列关系, 他们都属于教具, 第一个词与后两个词是种属关系, 与题干逻辑关系一致, 保留;

D项: 死刑是一种刑罚, 刑事拘留是一种剥夺公民自由的强制措施, 二者之间不是并列关系, 与题干逻辑关系不一致, 排除。

对比A、C选项, 题干都是动物, 显然A与题干最相似。

故正确答案为A。

43、C

第一步: 判断题干词语间逻辑关系。

琴弦是琵琶的组成部分, 二者是组成关系。

第二步: 判断选项词语间逻辑关系。

A项: 钢琴和钢琴凳是两个物体, 可以搭配使用, 但不是组成关系, 与题干逻辑关系不一致, 排除;

B项: 眼镜装在眼镜盒里, 不是组成关系, 与题干逻辑关系不一致, 排除;

C项: 灯管是台灯的组成部分, 二者是组成关系, 与题干逻辑关系一致, 当选;

D项: 毛笔是练书法的工具, 不是组成关系, 与题干逻辑关系不一致, 排除。

故正确答案为C。

44、

第一步: 判断题干词语间逻辑关系。

打开音响, 戴上耳麦, 就可以唱歌, 音响和耳麦是唱歌的工具, 且唱歌是动宾结构的词语。

第二步: 判断选项词语间逻辑关系。

A项: 斧头和锯子是做家具的工具, 但家具是名词, 与题干逻辑关系不一致, 排除;

B项: 手机, 又称移动电话, 因此手机与电话二者是种属关系, 与题干逻辑关系不一致, 排除;



C项: 玉米可以用来做饲料, 是原材料和成品的对应关系, 与题干逻辑关系不一致, 排除;

D项: 口红和眉笔是化妆的工具, 且化妆是动宾结构的词语, 与题干逻辑关系一致, 当选。

故正确答案为D。

45、D

第一步: 找出定义关键词。

“当人们评价一个人的生活质量或人生表现时”、“非常关注和重视其高峰状态和结尾状态”、“对其余的过程状态不太关注甚至予以忽略”。

第二步: 逐一分析选项。

A项: 张某成了抗击外敌的首领, 人们将其事迹改编为英雄故事, 说明人们“非常关注和重视其高峰状态和结尾状态”, 而没有过多关注张某平时为非作歹, 符合“对其余的过程状态不太关注甚至予以忽略”, 符合定义, 排除;

B项: 孙某经常考100分, 但有一次考了99分, 就被妈妈打骂, 说明妈妈“非常关注和重视其高峰状态和结尾状态”, 妈妈只关注分数这一结果而不看其他, 符合“对其余的过程状态不太关注甚至予以忽略”, 符合定义, 排除;

C项: 某体操运动员为国家拿到多次世界冠军, 但有一次比赛失误, 就被舆论抨击, 说明舆论“非常关注和重视其高峰状态和结尾状态”, 人们只看比赛结果而不关注其他, 符合“对其余的过程状态不太关注甚至予以忽略”, 符合定义, 排除。

D项: 教练根据冲刺能力选拔冲刺技术好的运动员, 不是关注运动员的“高峰状态和结尾状态”, 而是根据运动员整体的冲刺能力来做出选择, 涉及运动员平时的表现, 不符合定义, 当选;

本题为选非题, 故正确答案为D。

46、B

第一步: 找出定义关键词。

“一组人员”、“通过召开特殊的专题会议形式”、“对某一特定问题”、“与会成员之间互相交流、互相启迪、互相激励、互相修正、互相补充、集思广益”、“达到产生大量新设想的集体性发散技法”。

第二步: 逐一分析选项。

A项: 某市召开批判“四人帮”罪行的座谈会, 不符合“与会成员之间互相交流、互相启迪、互相激励、互相修正、互相补充、集思广益, 从而达到产生大量新设想的集体性发散技法”, 不符合定义, 排除;

B项: “马克思主义基本原理教研室全体教师”符合“一组人员”、“针对教材新修订的内容集体备课”符合“对某一特定问题”、“与会成员之间互相交流、互相启迪、互相激励、互相修正、互相补充、集思广益”、“达到产生大量新设想的集体性发散技法”, 符合定义, 当选;

C项: 设立市长信箱不属于“通过召开特殊的专题会议形式”, 不符合定义, 排除;

D项: 小张请小李看论文, 不符合“一组人员”, 也不符合“通过召开特殊的专题会议形式”, 不符合定义, 排除。



故正确答案为 B。

47、C

第一步：找出定义关键词。

“人在正常思维状态下”、“为了获得预期结果”、“有自信与勇气冷静地面对现状”、“快速全面了解现实分析出多种可行性方案”、“判断出最佳方案且对其有效执行的能力”。

第二步：逐一分析选项。

A 项：精神病患者小风，不符合“人在正常思维状态下”，不符合定义，排除；

B 项：某公司老总宠爱自己的小儿子，退休时一意孤行，将公司交给了不思进取的小儿子，说明老总没有分析公司的具体情况和儿子的实际情况，不符合“快速全面了解现实分析出多种可行性方案”、“判断出最佳方案且对其有效执行的能力”，不符合定义，排除；

C 项：大力发现家里突发火灾，已无法自行扑灭，遂迅速撤出屋外并打电话报警。说明大力冷静的、迅速的、有效的处理了火灾情况，符合定义各项关键词，符合定义，当选；

D 项：小兰情绪崩溃，不符合“人在正常思维状态下”，找了一个并不喜欢的人闪婚，不符合“判断出最佳方案且对其有效执行的能力”，不符合定义，排除。

故正确答案为 C。

48、D

第一步：找出定义关键词。

“在调查对象中”、“有意识地选取”、“若干具有典型意义或代表性的单位”。

第二步：逐一分析选项。

A 项：某企业对一批产品的质量进行调查，选取 30 件产品，不符合“若干具有典型意义或代表性的单位”，不符合定义，排除；

B 项：某班级对全班 50 名学生进行网购调查，该调查对象是全班学生，不符合“若干具有典型意义或代表性的单位”，不符合定义，排除；

C 项：调查的是“某企业”，不符合“若干具有典型意义或代表性的单位”，不符合定义，排除；

D 项：对某市场业额占全市 80% 的 5 个超市进行调查，符合“在调查对象中”、“有意识地选取”、“若干具有典型意义或代表性的单位”，当选。

故正确答案为 D。

49、C

第一步：找出定义关键词。

“人们进行预测和决策时”、“利用自己熟悉的或能凭想象构造得到的信息”、“赋予那些易见的、容易记起的信息过大比重”。

第二步：逐一分析选项。

A 项：王小姐现在更愿意坐火车，她是根据“因为连续发生多架波音飞机坠毁时间”这样一个自己知道的事实，符合“人们进行预测和决策时”、“利用自己熟悉的或能凭想象构造得到的信息”，符合定义，排除；



B项: 吴经理根据“由于媒体对食源性污染报道极少”这样一个自己知道的事实做决定, 符合“利用自己熟悉的或能凭想象构造得到的信息”, 忽视了这种风险, 说明他看到的更多是没有风险的部分, 符合“赋予那些易见的、容易记起的信息过大比重”。符合定义, 排除;

C项: 任董事此前自己多次创业均取得成功, 并没有出现失败的例子, 不符合“利用自己熟悉的或能凭想象构造得到的信息”, 不符合定义, 当选;

D项: 郑女士根据自己每天看的宫斗剧的内容进行预测, 符合“利用自己熟悉的或能凭想象构造得到的信息”, 她总感觉别人在针对她, 符合“导致赋予那些易见的、容易记起的信息过大比重”, 符合定义, 排除。

本题为选非题, 故正确答案为C。

50、B

第一步: 找出定义关键词。

“对某个事件做定量估测时”、“将某些特定数值作为起始值, 起始位像锚一样制约着估测值”、“在做决策的时候, 会不自觉地给予最初获得的信息过多的重视”。

第二步: 逐一分析选项。

①股票当前价格, 是对股票做定量估测; 受到过去价格的影响, 是过去价格的数值制约着当前对股票价格的估测, 符合定义;

②促销广告用词对购买数量的影响, 只是广告词效果的好坏, 并没有体现出“将某些特定数值作为起始值, 起始位像锚一样制约着估测值”, 不符合定义;

③在奢侈品店附近设置专卖店并对产品定高价, 是对普通皮包的定量估测, 参考的是奢侈品点的价格, 符合“将某些特定数值作为起始值, 起始位像锚一样制约着估测值”, 符合定义;

④在高档咖啡厅卖28元一瓶, 在电商不到5元一瓶, 只是不同卖家的不同价格体现, 并没有“对某个事件做定量估测时”, 也不符合“将某些特定数值作为起始值, 起始位像锚一样制约着估测值”, 不符合定义;

⑤在打折或限时优惠的时候, 是对于打折商品的定量估测, 标注出初上市价格, 是“将某些特定数值作为起始值, 起始位像锚一样制约着估测值”, 符合定义;

⑥酒吧菜单价格按降序排列, 没有体现“对某个事件做定量估测时”、“将某些特定数值作为起始值, 起始位像锚一样制约着估测值”, 不符合定义。

故正确答案为B。

51、A

第一步: 找出定义关键词。

“角色之间或角色内部发生了矛盾、对立和抵触妨碍了角色扮演的顺利进行”

第二步: 逐一分析选项。

A项: 学生的主要职责应是获取知识, 这里扮演都是学生的角色, 而为了挣钱又去打工扮演的是工作者的身份, 打工会影响学习, 符合“角色之间或角色内部发生了矛盾、对立和抵触妨碍了角色扮演的顺利进行”, 符合定义, 当选;



B项: 先介绍商品的优点, 又介绍商品的缺点, 角色仍然是售货员, 且两方面都介绍了并没有违心, 并没有体现出“角色之间或角色内部发生了矛盾、对立和抵触妨碍了角色扮演的顺利进行”, 不符合定义, 排除;

C项: 渴望考上公务员却因分数没有上线而成为无业游民, 是前后两种角色之间的转变, 不符合“角色之间或角色内部发生了矛盾、对立和抵触妨碍了角色扮演的顺利进行”, 不符合定义, 排除;

D项: 企业经营不善面临破产, 转而去开办农场, 是从一个行业转向另一个行业, 企业总裁始终是负责人的角色, 没有体现出“角色之间或角色内部发生了矛盾、对立和抵触妨碍了角色扮演的顺利进行”, 不符合定义, 排除。

故正确答案为 A。

52、A

第一步: 找出定义关键词。

“两种想法或信念(认知)在心理上不一致”、“感到紧张(“失调”)并在思想上做出调整”。

第二步: 逐一分析选项。

A项: 吸烟者认为吸烟很危险的比例要小的多, 也就是说吸烟者认为吸烟不是那么危险, 只是坚持了这一个想法, 并没有体现出两种想法, 不符合“两种想法或信念(认知)在心理上不一致”, 不符合定义, 当选;

B项: 开始小明面对别人的质疑非常生气, 而后来又采纳了质疑意见, 符合“两种想法或信念(认知)在心理上不一致”、“感到紧张(“失调”)并在思想上做出调整”, 符合定义, 排除;

C项: 小张一开始以为会降价, 后来发现涨价了, 符合“两种想法或信念(认知)在心理上不一致”; 此刻不得不买了, 体现了“感到紧张(“失调”)并在思想上做出调整”, 符合定义, 排除;

D项: 老陈在电视中看到自己购买的保健品是假货, 但仍然坚信, 符合“两种想法或信念(认知)在心理上不一致”、“感到紧张(“失调”)并在思想上做出调整”, 符合定义, 排除。

本题为选非题, 故正确答案为 A。

53、D

第一步: 找出论点和论据。

论点: 双眼可以说是最重要的“味觉”器官, 会影响到人的味觉体验。

论据: 大脑皮层中超过一半的区域都参与了视觉的处理, 而负责味觉的区域却只占皮质的 1%至 2%。

第二步: 逐一分析选项。

A项: 着色不足的浆果, 这可以通过双眼观察到, 因此就算此浆果味道好, 也卖不出更好的价格, 说明双眼确实可以影响味觉的体验。通过举例子的方式补充论据, 可以加强, 排除;

B项: 青柠是酸味的, 但被调成橙色时, 人们通过双眼观察到橙色, 就认为饮料是橙味的, 说明双眼确实可以影响味觉的体验。通过举例子的方式补充论据, 可以加强, 排除;

C项: 白色圆形盘子与黑色方形盘子可以通过双眼观察, 但盘子里放的草莓慕斯是一样的, 却被认为味道不同, 说明双眼确实可以影响味觉的体验。通过举例子的方式补充论据, 可以加强, 排除;

D项: 探索仍然不够, 但到底双眼能否影响味觉体验, 不明确, 不能加强, 当选。



本题为选非题, 故正确答案为 D。

54、A

第一步: 找出论点和论据。

论点: 农村居民已变成全球肥胖的主力军。

论据: 无。

本题只有论点, 没有论据, 因此要想加强可以补充论据, 证明农村居民确实是全球肥胖的主力军。

第二步: 逐一分析选项。

A 项: 通过列举 1985 年到 2017 年的数据为例, 说明在全球平均 BMI 增长的人口中, 农村居民占 55%, 已经超过了一半, 证明农村居民确实是全球肥胖的主力军。通过举例子的方式补充论据, 可以加强, 当选;

B 项: 农村女性与男性 BMI 增长速度的比较, 与论点讨论的农村居民是否在全球肥胖人口中占比更大无关, 不能可以加强, 排除;

C 项: 农村机械化程度逐渐提高, 逐步取代了传统耕种方式, 但不知道农村居民是否 BMI 在增长, 不能可以加强, 排除;

D 项: 小城镇不代表农村居民, 主体不一致, 且大城市快餐利润更高, 只能说明快餐店更赚钱, 与 BMI 无关, 不能加强, 排除。

故正确答案为 A。

55、D

第一步: 翻译题干。

小凡→小丽且小远且小青

第二步: 逐一分析选项。

A 项: 翻译为—小凡→—小丽或—小远或—小青, 是对题干的否前, 否前得不出确定结论, 推不出, 排除;

B 项: 翻译为—小凡→—小丽且—小远且—小青, 是对题干的否前, 否前得不出确定结论, 推不出, 排除;

C 项: 翻译为小丽且小远且小青→小凡, 是对题干的肯后, 肯后得不出确定结论, 推不出, 排除;

D 项: 翻译为—小远→—小青或—小凡, 是对题干的否后, 否后必否前, 可以得出小凡一定不参加, 至于小青是否参加不明确, 所以可以得出小青和小凡至少有一个不参加 (不会都参加), 可以推出, 当选。

故正确答案为 D。

56、D

第一步: 找出论点和论据。

论点: 人体限制糖质对保持人体健康有一定效果。

论据: 无。



本题只有论点, 没有论据, 因此要想加强可以补充论据, 证明限制糖质摄入对保持人体健康确实有好处, 有效果。

第二步: 逐一分析选项。

A 项: 食用限糖食物的小白鼠寿命缩短了, 论点说的是人体, 选项说的是小白鼠, 主体不一致, 无关选项, 不能加强, 排除;

B 项: 食用限糖食物的小白鼠记忆力下降了, 论点说的是人体, 选项说的是小白鼠, 主体不一致, 无关选项, 不能加强, 排除;

C 项: 食用限糖食物的小白鼠有害菌增加, 论点说的是人体, 选项说的是小白鼠, 主体不一致, 无关选项, 不能加强, 排除;

D 项: 短期限制糖质摄入有利于治疗糖尿病, 说明限制糖质对人体健康有好处, 有效果, 尽管长期摄入可能有不良影响, 但可以不长期摄入, 只要短期摄入即可, 说明限制糖质还是有益的, 可以加强, 当选。

故正确答案为 D。

57、D

第一步: 找出论点和论据。

论点: 越来越多的水坝和水库正在减少健康河流为全人类提供的多种利益。

论据: 世界上较长的 246 条河流中, 目前仅有三分之一还能保持全程自由流动。

本题论点和论据都是讨论河流正在减少, 话题一致, 要想加强优先考虑补充论据。

第二步: 逐一分析选项。

A 项: 科学家第一次进行评估, 但是评估的准确性不得而知, 而且没有提到减少健康河流为人类提供利益, 无法加强, 排除;

B 项: 强调了有很多已建成和正在建的水坝, 但是否减少健康河流为人类提供利益不知道, 无法加强, 排除;

C 项: 许多国家迫切需要开发可再生能源, 且水电成为重要选择, 但是没有提到“水电”和“全程自由流动河流”有什么关系, 不明确, 排除;

D 项: 强调的是自由流动河流的优点, 解释了为什么人类减少健康河流可以为全人类提供的多种利益, 当选。

故正确答案为 D。

58、C

第一步: 找出论点和论据。

论点: 《时尚 Q 趣》读者数量为 10000 到 15000。

论据: 随着电子媒体的普及, 时政期刊的阅读量受到很大影响, 每一本时政杂志平均只有 2 到 3 个读者。2018 年, 《时尚 Q 趣》双月刊平均仅有 5000 订户。

论据讨论的是时政杂志读者数量和《时尚 Q 趣》的订户数量, 论点讨论的是《时尚 Q 趣》读者数量, 讨论话题不一致, 优先考虑搭桥。



第二步: 逐一分析选项。

A 项: 虽然大多数《时尚 Q 趣》的读者都是该杂志的订户, 但是不能说明为什么《时尚 Q 趣》的读者数为 10000 到 15000, 无法加强, 排除;

B 项: 虽然大多数期刊订户都喜欢与人共享, 但是不知道每个人会跟几个人分享, 所以不能说明为什么《时尚 Q 趣》的读者数为 10000 到 15000, 无法加强, 排除;

C 项: 《时尚 Q 趣》用户数与读者的比例与时政期刊的比例相同, 每一本时政杂志只有 2 到 3 个读者, 而《时尚 Q 趣》有 5000 订户, 那说明其读者数量为 10000 到 15000, 建立论据和论点之间的联系, 当选;

D 项: 《时尚 Q 趣》的读者数与时政期刊的读者数相近, 但是不知道时政期刊的读者数, 不明确选项, 排除。

故正确答案为 C。

59、C

因为“筛选条件为同一专业或者同一协会至多派一人”, 钱三入选, 且钱三是哲学系, 那说明同样来自哲学系的王一不能入选。因为李一和郑一都是法律系, 所以两个人中, 最多有一个人入选, 因为大一要选 3 个人, 王一不能入选, 且李一和郑一最多选一个, 那么周一和吴一一定入选。

故正确答案为 C。

60、C

第一步: 找出论点和论据。

论点: 汉语之所以越来越贫乏的罪魁祸首就是网络语言的快速传播。

本题只有论点没有论据, 要想削弱优先考虑否论点。

第二步: 逐一分析选项。

A 项: 表明网络可以提高互通互联的效率, 但是没有提到汉语是否贫乏, 无法削弱, 排除;

B 项: 表明网络可以让青少年自由使用语言, 说出心声, 但是没有提到汉语是否贫乏, 无法削弱, 排除;

C 项: 网络加速了语言发展和演变, 给古老的汉语带来更多的活力, 那就不会越来越贫乏, 否定论点, 当选;

D 项: 表明新时代应该接受新的语言行为, 但是没有提到汉语是否贫乏, 无法削弱, 排除。

故正确答案为 C。

61、AC

本题考查政治。

A 项正确, 规律是事物运动过程中自身所固有的本质的必然联系, 规律具有不依赖于人的主观意识的客观性, 因而又称为客观规律。题干中强调每个孩子都是一朵花, 花期不同这是客观存在, 我们要尊重规律, 客观看待孩子成长的过程。

B 项错误, 选项中“量变必然引起质变”说法错误, 量变达到一定程度才能引起质变, 故选项本身说法错误。



C 项正确, 马克思主义哲学认为, 矛盾的特殊性要求我们面对实际, 具体地分析具体事物的矛盾, 用不同的方法去解决不同质的矛盾, 这就是具体问题具体分析。题干中强调花期不同, 说明我们教育孩子要具体问题具体分析。

D 项错误, 意识对人体生理活动具有调节和控制作用意思是说意识能够对人的行为选择和健康状况产生重要影响。题干中未体现。

故正确答案为 AC。

62、BCD

本题考查政治。

2017 年 10 月 18 日, 习近平总书记在十九大报告中提出: “突出抓重点、补短板、强弱项, 特别是要坚决打好防范化解重大风险、精准脱贫、污染防治的攻坚战, 使全面建成小康社会得到人民认可、经得起历史检验。” 2018 年国务院政府工作报告提出: “抓好决胜全面建成小康社会三大攻坚战。要分别提出工作思路和具体举措, 排出时间表、路线图、优先序, 确保风险隐患得到有效控制, 确保脱贫攻坚任务全面完成, 确保生态环境质量总体改善”。

故正确答案为 BCD。

63、ACD

本题考查法律常识。

ACD 项正确, 《农村承包土地的经营权抵押贷款试点暂行办法》第二条规定: “本办法所称农村承包土地的经营权抵押贷款, 是指以承包土地的经营权作抵押、由银行业金融机构 (以下称贷款人) 向符合条件的承包方农户或农业经营主体发放的、在约定期限内还本付息的贷款。” ACD 项表述符合上述规定。

B 项错误, 《农村承包土地的经营权抵押贷款试点暂行办法》第五条规定: “符合本办法第六条、第七条规定条件、通过家庭承包方式依法取得土地承包经营权和通过合法流转方式获得承包土地的经营权的农户及农业经营主体 (以下称借款人), 均可按程序向银行业金融机构申请农村承包土地的经营权抵押贷款。”

故正确答案为 ACD。

64、ABC

本题考查人文常识。

A 项正确, 第一次世界大战中, 西方资本主义国家为各自利益彼此厮杀, 暴露了资产阶级民主的弱点, 使中国的先进分子对西方资产阶级民主主义产生怀疑。

B 项正确, 甲午战争失败标志着清朝历时三十余年的洋务运动的失败, 取得的近代化成果化为乌有, 打破了近代以来中国人民对民族复兴的追求。割地赔款, 主权沦丧, 便利列强对华大规模输出资本, 掀起瓜分狂潮, 标志着列强侵华进入了一个新阶段, 大大加深了中国的半殖民地化, 中国的国际地位急剧下降。甲午战争直接导致中国人民挽救民族危亡的运动高涨, 中国人开始有了普遍的民族意识觉醒, 资产阶级掀起了维新变法运动和民主革命运动, 中国人民自发反抗侵略的斗争高涨, 如义和团运动。

C 项正确, 中东地区局势持续动荡, 恐怖主义、分离主义愈加猖獗, 教派矛盾不断升级。尤其是极端恐怖势力于 2014 年 6 月 29 日宣布成立 “伊斯兰国” (ISIS), 并宣称将建立地跨西亚北非的 “哈里发



帝国”, 对该地区的秩序造成了重大冲击, 并且给美国的全球战略带来了影响, 这种影响表现为美国“重返亚太”战略受到牵制。

D 项错误, 江泽民同志在“七一”重要讲话中, 作出了科学技术是第一生产力, 而且是先进生产力的集中体现和主要标志的重要论述。这丰富和发展了 1988 年邓小平同志提出的“科学技术是第一生产力”的科学论断。因此, 科学技术是先进生产力的集中体现, 而非人才。

故正确答案为 ABC。

65、ABC

本题考查科技常识。

A 项正确, 5G 其中 G 是英文 Generation 的缩写, 所以简单来讲, 5G 是英语“第五代”的缩写。

B 项正确, 5G 第五代移动通信技术, 是最新一代蜂窝移动通信技术, 是移动通信行业的一种技术标准。

C 项正确, 2016 年我国也开始了 5G 通信技术研究。2018 年 polar 码成为 5G 通信信道编码的方案, 表明我国在 5G 通信技术研究达到了世界领先的水平, 我国 5G 相关技术专利数量处于世界第一位, 特别是华为公司的 5G 技术已站在世界巅峰。

D 项错误, 5G 网络的主要优势在于, 数据传输速率远远高于以前的蜂窝网络, 最高可达 10Gbit/s, 比当前的有线互联网要快, 比先前的 4G 网络快 100 倍。

故正确答案为 ABC。

66、ABCD

本题考查人文常识。

A 项错误, 王阳明, 即王守仁, 明代著名的思想家、哲学家、书法家兼军事家、教育家, 陆王心学的集大成者。

B 项错误, “令爱”为敬辞, 多用于称呼对方的女儿, 称呼对方妻子的敬辞, 可用“令正”。

C 项错误, 《红楼梦》中诗句“机关算尽太聪明, 反误了卿卿性命”意思为费尽心机耍弄聪明, 反而算计掉了自己的性命, 暗示的是王熙凤的命运。

D 项错误, 《管子·戒》中“闻一言以贯万物, 谓之知道”的“道”指的是天地之道、人事之理, 在现代企业经营管理中, “道”通常指企业的思想、理念和价值观, 二者含义不一样。

本题为选非题, 故正确答案为 ABCD。

67、ACD

本题考查科技常识。

A 项正确, 心脏是人体循环系统的重要器官, 冠状动脉是为心脏供血的动脉血管, 供给心脏所需能量, 维持心脏正常活动。

B 项错误, 抗生素类药又叫抗菌药, 是一类用于抑制细菌生长或杀死细菌的药物。抗生素类药物属于处方药, 必须凭执业医师或执业助理医师处方才可调配、购买和使用。

C 项正确, 基因突变是由于 DNA 分子中发生碱基对的增添、缺失或替换而引起的基因结构的改变。

D 项正确, 基因重组是指在生物体进行有性生殖的过程中, 控制不同性状的基因的重新组合。



故正确答案为 ACD。

68、ACD

本题考查政治。

A 项正确, 八七会议彻底清算大革命后期陈独秀的右倾机会主义错误, 确定了土地革命和武装起义的方针, 给正处在思想混乱和组织涣散中的党指明出路, 为挽救党和革命作出了巨大贡献。是由大革命失败到土地革命战争兴起的一个历史转折点。

B 项错误, 中共一大正式宣告了中国共产党的成立。中国共产党的成立, 适应了近代以来社会进步和革命发展的客观要求, 是开天辟地的大事变, 是中国共产党历史的起点, 不是转折点。

C 项正确, 十一届三中全会作出实行改革开放的新决策, 开始了中国从“以阶级斗争为纲”到以经济建设为中心、从僵化半僵化到全面改革、从封闭半封闭到对外开放的历史性转变。十一届三中全会是建国以来党的历史上具有深远意义的伟大转折。

D 项正确, 遵义会议确立了毛泽东在党和红军中的领导地位, 在极其危急的情况下挽救了党, 挽救了红军, 挽救了中国革命。遵义会议是党的历史上一个生死攸关的转折点, 以毛泽东为核心的党中央的正确领导开始确立, 标志着中国共产党在政治上走向成熟。

故正确答案为 ACD。

69、ABD

本题考查人文常识。

A 项正确, 唐朝炼丹家郑思远在《真元妙道要略》中提到“有以硫黄、雄黄合硝石并密烧之焰起, 烧手、面及烬屋舍者。”讲的便是用硫磺、雄黄、硝石和蜜炼丹失火的事, 可知硝石、雄黄、蜂蜜等是古代火药的成分。

B 项正确, 《本草纲目》中提到火药能治疮癰、杀虫, 辟湿气、瘟疫。

C 项错误, 唐朝末年, 火药开始用于军事, 最早的火药武器有突火枪、火箭、火炮等。宋朝为了抵御辽、西夏和金的进攻, 在军事上广泛使用。

D 项正确, “东风夜放花千树。更吹落、星如雨”出自宋代辛弃疾的《青玉案·元夕》, 意思是焰火像是东风吹散了的千树繁花, 纷纷落下仿佛星星如雨般坠落。描述的就是火药制成烟火燃放时的盛况。

故正确答案为 ABD。

70、

本题考查科技常识。

A 项正确, 404 页面是客户端在浏览网页时, 服务器无法正常提供信息, 或是服务器无法回应, 且不知道原因所返回的, 告诉客户端页面不存在或链接错误。

B 项正确, “.dot”文件是文档的模板文件, 可用文字处理程序打开。

C 项错误, 防火墙是指由一个软件系统和硬件设备组合而成的, 在内部网和外部网之间的界面上构造的保护屏障, 使 Internet 与 Intranet 之间建立起一个安全网关, 从而保护内部网免受非法用户的侵入, 防火墙主要由服务访问规则、验证工具、包过滤和应用网关 4 个部分组成, 计算机流入流出的所有网络通信和数据包均要经过防火墙。



D 项正确, 汇编程序是用汇编语言书写的源程序, 通过翻译程序翻译成机器语言表示的目标程序。

故正确答案为 ABD。

71、B

根据题干“……比上年增长约”, 结合选项为百分数, 可判定本题为增长率计算问题。定位文字资料第一

段可知“截止 2017 年年底, ……全国人均装机规模 1.28 千瓦, 比上年增加 0.09 千瓦”。则 2017 年全国人均

$$\text{装机规模同比增长率} = \frac{\text{增长量}}{\text{现期量} - \text{增长量}} = \frac{0.09}{1.28 - 0.09} \approx 7.6\%$$

故正确答案为 B。

72、D

定位文字资料第一段可知“全国非化石能源发电装机容量 68865 万千瓦, 占全国总装机容量的 38.8%。……60 万千瓦及以上火电机组容量所占比重达到 44.7%”, 定位第二段可知“2017 年, 新增非化石能源发电装机容量 9044 万千瓦, 占全国新增发电装机容量的 68.9%, ……东、中部地区新增新能源发电装机容量占全国新增新能源发电装机的 76.0%”。比较可知东、中部地区新增新能源发电装机容量占比最高。

故正确答案为 D。

【备注】本题也可通过计算每个选项的装机容量, 分别除以全国总装机容量计算比重比较, 但各项指标装机容量与新增装机容量数据差异过大, 没有实际比较意义, 所以默认都是占各自整体的比重进行比较。

73、A

定位文字资料第二段可知“2017 年, ……促进太阳能发电装机容量新增 5341 万千瓦, ……新增水电 1287 万千瓦, ……新增并网风电 1819 万千瓦, ……新增核电 218 万千瓦”。比较可知, 新增发电装机容量规模最大的是太阳能。

故正确答案为 A。

74、B

根据题干“2017 年, ……占…的比重比 2016 年”, 可判定本题为两期比重问题。定位文字资料第二段可知“2017 年, ……全国基建新增发电生产能力 13118 万千瓦, 比上年多投产 975 万千瓦, ……促进太阳能发电装机容量新增 5341 万千瓦, 比上年多投产 2170 万千瓦”。

2017 年新增太阳能发电装机容量占全国基建新增发电生产能力的比重 $= \frac{5341}{13118} \approx \frac{5341}{13100} \approx 40.8\%$, 2016 年新增太阳能发电装机容量占比 $= \frac{5341 - 2170}{13118 - 975} = \frac{3171}{12143} \approx \frac{3171}{12100} \approx 26.2\%$, 则 2017 年新增太阳能发电装机容量占全国基建新增发电生产能力的比重比 2016 年高 $40.8\% - 26.2\% = 14.6$ 个百分点, B 项最为接近。

故正确答案为 B。

75、D



A 项: 定位文字资料第一段可知“报告显示, 截止 2017 年年底, 全国全口径发电装机容量 177708 万千瓦, 比上年增长 7.7%, 增速比上年回落 0.5 个百分点”, 则截至 2016 年年底。全国全口径发电装机容量比上年增长 $7.7\% + 0.5\% = 8.2\%$, 正确;

B 项: 定位文字资料第一段可知“截止 2017 年年底……非化石能源发电装机及大容量高参数燃煤机组比重继续提高, 电源结构持续优化调整”, 表述正确;

C 项: 定位文字资料第二段可知“2017 年……新增火电 4153 万千瓦 (其中新增煤电 3504 万千瓦)”, 则 2017 年新增煤电占新增火电的比重 $= \frac{3504}{4153} \approx 84\% > 80\%$, 正确;

D 项: 定位文字资料第二段可知“2017 年, 新增装机结构进一步优化: 东、中部地区新增新能源发电装机容量占全国新增新能源发电装机的 76.0%, 比上年提高 18.1 个百分点”, 搜索到原材料, 有明确表述新能源发电布局继续向东中部转移, 但是在本篇资料当中该表述被删掉, 其它 3 个选项明显正确, 所以确定 D 项错误。

本题为选非题, 故正确答案为 D。

76、B

由题干“2018 年, ……比上年增长”结合选项为百分数, 判定本题是一般增长率计算问题。定位文字材料第一段可知, 税收收入 156401 亿元, 比上年增长 12031 亿元。根据公式: $r = \frac{\text{增长量}}{\text{现期量} - \text{基期量}}$, 可得 2018 年全年全国税收收入的增长率 $= \frac{12031}{156401 - 12031} \approx \frac{12000}{144000} \approx 8.3\%$ 。

故正确答案为 B。

77、C

定位文字材料第一段可知, 全年各地共发行地方政府置换债券 13130 亿元, 平均发行利率的 3.89%。根据公式, 可得地方政府置换债券支付的利息 $= \text{债券面额} \times \text{平均发行利率} = 13130 \times 3.89\% \approx 13130 \times 3.9\% = 13130 \times 4\% - 13130 \times 0.1\% \approx 525.2 - 13.1 = 512.1$ 亿元, 与 C 项最接近。

故正确答案为 C。

78、A

由题干“2014 年—2018 年……年平均增加……亿元”, 判定为年均增长量计算问题。定位图形材料, 可得 2014 年至 2018 年全国一般公共预算收入分别为 143370 亿元、152269 亿元、159605 亿元、172593 亿元、183352 亿元。根据公式: $\text{年均增长量} = \frac{\text{现期量} - \text{基期量}}{\text{年份差}}$, 可得所求 $= \frac{183352 - 143370}{4} = \frac{39982}{4} = 9995.5$ 亿元, 与 A 项最接近。

故正确答案为 A。

79、B



由题干“按 2018 年末……增长速度增长, 2019 年末的……将达到……”, 判定本题为现期计算问题。定位文字材料第二段, 可知 2018 年末社会融资规模存量 200.7 万亿元, 比上年末增长 9.8%。根据公式:

$$\text{现期量} = \text{基期量} \times (1 + r), \text{ 所求} = 200.7 \times (1 + 9.8\%) = 200.7 + 200.7 \times 10\% - 200.7 \times 0.2\% \approx 221.4 - 0.4 = 221$$

亿元, 与 B 项最接近。

故正确答案为 B。

80、B

A 项: 定位文字材料第一段, 可知 2015—2018 年, 置换债券累计发行 12.2 万亿元, 而不是 2018 年末的债券累计发行 12.2 万亿元, 偷换时间范围, 错误;

B 项: 定位文字材料第二段, 货币供应量 (M2) 余额 182.7 万亿元, 比上年末增加 8.1%, 流通中货币 (M0) 余额 7.3 万亿元, 增加 3.6%。8.1% - 3.6% = 4.5%, 即高 4.5 个百分点, 正确;

C 项: 定位文字材料第二段, 可知 2018 年全年社会融资规模增量 19.3 万亿元。本项没有具体时间, 默认为描述的是 2018 年全年社会融资规模增量为 22.4 万亿元, 与材料不符, 错误;

D 项: 定位文字材料第二段, 可知人民币各项存款余额 177.5 万亿元, 贷款余额 136.3 万亿元, 所以存

$$\text{贷差} = | \text{存款余额} - \text{贷款余额} | = 177.5 - 136.3 = 41.2 \text{ 万亿元} \neq 36 \text{ 万亿元}, \text{ 错误。}$$

故正确答案为 B。