



2018年5月福建宁德市事业单位考试

《综合基础知识》真题



公众号名称: 厚职事业单位, 扫码关注获取更多真题和资料
厚职教育事业单位招聘信息网 (www.kaosydw.com) 整理提供



2018年福建宁德事业单位考试综合基础知识真题及答案

2018年5月福建宁德市事业单位考试《综合基础知识》真题

一、言语理解与表达, 本部分包括表达与理解两方面的内容。请根据题目要求, 在四个选项中选出一个最恰当的答案。

1、依次填入划横线部分最恰当的一项是 ()。

身处发展_____的中国, 人民可能还没意识到身边的交通工具在这几年变化有多大。如果将其可视化, 中国高铁发展的惊人速度不得不令人_____。

- A. 迅速 惊奇不已
- B. 快速 五体投地
- C. 高速 由衷赞美
- D. 迅猛 叹为观止

2、依次填入划横线部分最恰当的一项是 ()。

从历史上看, 零售业的模式创新一直围绕着消费者购物_____展开, 而低价则一直是消费者购物体验的_____要素。

- A. 体验 核心
- B. 感受 重要
- C. 习惯 中心
- D. 心理 关键

3、依次填入划横线部分最恰当的一项是 ()。

经济价值是语言文化传播的重要动因。非洲媒体认为, 孔子学院的发展与汉语教学的推广, _____会给非洲人带来更多的就业机会和商业机会, 其对于非洲经济发展的_____和潜在价值会不断提升。

- A. 肯定 经济贡献
- B. 势必 实用价值
- C. 一定 经济价值
- D. 当然 显性效益

4、依次填入划横线部分最恰当的一项是 ()。

针对近期七国集团峰会关于中国问题的公报, 我国外交部发言人陆慷表示: “我们希望七国集团和域外国家认清形势, _____在有关争议问题上不持立场的承诺, 充分_____本地区国家管控争议的努力, 停止发表不负责任的言论, 为本地区的和平稳定发挥建设性作用。”

- A. 遵守 理解
- B. 履行 认识
- C. 恪守 尊重
- D. 践行 认同



5、但实际上, 哲学是我们运用得最为广泛的知识, 它比任何一门知识更为普及, 哪怕是一个对哲学概念_____的人, 也会在生活中用到哲学知识。

- A. 一知半解
- B. 一无所获
- C. 一无所知
- D. 懵懵懂懂

6、依次填入划横线部分最恰当的一项是 ()。

对于一个尚未踏出校门、_____的大学生来说, 创新创业依然是一个完全陌生的领域。从现实来看, 大学生创业成功的比例并不高, 绝大多数成了“炮灰”。加上如何界定创业的成功和失败, 转换学分的标准是什么, 假如创业失败, 学分如何弥补等等, 没有对这些情况的明确说明, 只是简单地在口号上加以_____, 不免给那些不想学习、投机取巧者提供了可钻的漏洞。

- A. 稚气未脱 引导
- B. 涉世未深 倡导
- C. 不谙人事 鼓动
- D. 资历浅薄 倡议

7、依次填入划横线部分最恰当的一项是 ()。

文艺鉴赏规律也要求人们在进行审美活动时, 应潜心于对象之中, _____要了然于目, _____要了然于胸, _____在凝神观照中达到主客同一、物我两忘的境界。

- A. 不但 而且 并且
- B. 虽然 但是 从而
- C. 不但 而且 从而
- D. 虽然 但是 并且

8、依次填入划横线部分最恰当的一项是 ()。

长期以来, 中国高等教育不同程度地存在着以西方发达国家建设一流大学、一流学科的“世界标准”为_____的现象。正如习近平总书记说: “没有特色, 跟在他人后面_____, 依样画葫芦, 是不可能办成功的。”因此, “双一流”建设要始终立足于中国特色社会主义进入新时代这一新的历史方位, 向世界一流高等教育展现中国智慧、中国方案。

- A. 遵循 亦步亦趋
- B. 标准 人云亦云
- C. 标准 鹦鹉学舌
- D. 样本 亦步亦趋

9、依次填入划横线部分最恰当的一项是 ()。

茅台集团全面加速全球_____, 推进海外市场持续_____发展, 茅台集团已经进入“一带一路”沿线 26 个国家。为了增进“一带一路”文化交流, 茅台集团已经相继在俄罗斯莫斯科、意大利米兰、美国



旧金山、德国汉堡举行了品牌推介活动。此次, 茅台集团在非洲举行大规模的品牌推介活动, 是为了让非洲更加了解中国酒文化, _____非洲大陆巨大的市场潜力, 增加“一带一路”人民间的交流与认知。

- A. 布局 稳定 开发
- B. 布控 稳健 开发
- C. 步伐 健康 开拓
- D. 布局 稳健 开拓

10、依次填入划横线部分最恰当的一项是 ()。

创作是文化产业的根本。宣传营销必须服务于这一核心, 不能_____, 更不应搞_____。虽然市场经济追求商业利益, 但必须是在实现社会效应的基础之上。期待那些深陷炒作泥潭中不能自拔的文艺工作者和媒体从业者能_____, 早日醒悟, 还文艺圈一个清朗的氛围, 还社会一个公正真诚的环境。

- A. 喧宾夺主 歪门邪道 悬崖勒马
- B. 主次不分 弄虚作假 迷途而返
- C. 反客为主 歪风邪气 回头是岸
- D. 本末倒置 旁门左道 知错即改

11、填入横线部分最恰当的一句是 ()。

汉字相比表音体系的文字, 数量巨大。从印刷的基本需求看, 排字机的字库通常要收 7000 多字。而从一般书报的需求来说, 字体就有书版宋、报版宋、标题宋、仿宋、楷体、黑体、长宋、扁宋、长黑、扁黑等 10 多种; 字号还有小六号、六号直到初号, 共 15 种。_____。再加上文字印刷质量上的需求, 要保证字形美观、笔锋明晰, 汉字带给排字机的技术困难就会更大。

- A. 如此一来, 字库的收字就会成倍增长
- B. 汉字的巨大数量, 为排字机字库的存贮带来了极大的挑战
- C. 这些困难, 在中国当时的技术条件下难以克服
- D. 汉字相比表音体系的文字, 数量巨大

12、填入横线上最恰当的一项是 ()。

如果把婚姻视为合意的交易, 那么“意”的内容就能折射出婚姻格调的高下。那些因为看重对方品德、内涵而不是地位、财富和容貌的婚姻, 常常能传为佳话。但这种现象并不能替代另一种影响力很强的选择, 就是_____。事实上, 历史上很多婚姻都非常注重男女双方地位、财富和容貌。

- A. 对地位、权力的重视
- B. 对物质、外在条件的重视
- C. 门当户对的观念
- D. 金钱至上的观念

13、将以下 6 个句子重新排列, 排序正确的是 ()。

- ①一旦以这些硬性指标作为目标, 就意味着要严格执行
- ②因为地方的发展规划是由地方人民代表大会通过的, 全国的发展规划是由全国人大通过的
- ③于是, 各地政府为了完成任务或者赶超别人



- ④多年以来, 我们一直靠下死命令实现经济增长目标, 全国各地拼命干, 力求最终达到目标
- ⑤这样下去, 就会产生问题: 这无论对地方政府还是对中央政府, 都同样形成压力
- ⑥有时就不顾经济增长的质量和结构调整, 政府就会很容易陷入被动

- A. ③⑥⑤②④①
- B. ④⑤②①③⑥
- C. ④①⑤②③⑥
- D. ④⑤①②③⑥

14、互联网的大量使用会对我们的大脑进行重塑。我们的思维方式、阅读习惯以及记忆能力都在逐渐被改变。智能手机和 PC 终端正在慢慢地干扰和影响着我们的注意力, 日益强大的智能机正在悄然地改变着我们的生活, 曾经的生活必需品已经逐渐被手机应用取代。

阅读上文得出下面的结论正确的是 ()。

- A. 这是一个科技改变大脑的时代
- B. 这是一个大脑改变科技的时代
- C. 这是一个注意力改变智能手机的时代
- D. 这是一个生活必需品代替手机的时代

15、打赢脱贫攻坚战, 必须坚持精准扶贫、精准脱贫, 切实做到扶真贫、真扶贫、真脱贫。贫有百样, 困有千种。不搞大水漫灌, 坚持因人因地施策, 因贫困原因施策, 因贫困类型施策, 做到对症下药、靶向治疗, 才能真正拔除穷根、开掘富源, 造福广大人民群众。

这段话的主旨是 ()。

- A. 扶贫要精准
- B. 扶贫要真诚
- C. 扶贫要开发
- D. 扶贫要施策

16、法国诗人波德莱尔就突出地体现了这样一种才华。他的不少篇章, 都表达了对于远方的向往。远方, 始终是一个充满魅力和诱惑的巨大泉眼, 汨汨涌流出诗意和美。他有一首散文诗《头发中的半球》, 其中有这样的描绘:

你的头发蕴藏着一个完整的梦, 充满了船帆和桅杆的梦; 它也包藏着大海, 海上的季风把我带到那些迷人的地方, 那里的太阳显得更蓝更深, 那里的大气充满果实、树叶和人类肌肤的香味。

对该语段中划横线处的“这样”, 理解最准确的是 ()。

- A. 靠着强大的想象力来拼接、粘合画面
- B. 用写实的手法来描绘唯美的画面
- C. 凭借超强的感受力来重现现实的精彩
- D. 将生活中的体验写入自己的诗歌

17、近年来, 随着网络购物快速发展, 快递业呈现爆炸式增长。快递行业飞速发展, 不可避免地消耗大量的包装材料。国家邮政局此前发布的报告显示, 2015 年我国快递行业消耗 99 亿个包装箱、169 亿



米胶带……同比增长几乎都超过四成。这些包装垃圾可摆满近 20 万个足球场, 胶带总长可绕赤道 425 圈。虽然快递业务总量提升是包装垃圾数量增加的直接原因, 但“过度包装”现象不容忽视。

通过这段文字旨在说明 ()。

- A. 过度包装是当下快递业包装形成垃圾增多的重要原因
- B. 快递业发展与经济息息相关
- C. 快递业务量的增加致使包装垃圾增多
- D. 我国快递业务发展迅速

18、文明社会的一个重要标志, 就是有足够的胸襟, 接纳个体多元化的存在。在婚恋问题上, 有人沉醉于爱情的甜蜜、家庭的温馨, 社会和家庭可以创造条件为这一群体寻找伴侣; 但同时, 也应当体谅一些暂时单身者的困境, 更应尊重坚持单身者的选择, 而不是动用各种力量让所有人都接受婚姻生活为唯一生活方式。

这段文字意在强调 ()。

- A. 随着人们思想观念的逐步开放, 大龄单身者是时代必然的产物
- B. 文明社会中, 父母要用文明的方式对待子女“单身”问题
- C. 选择“单”或者“双”, 是个人的权利, 需要社会理解以及接纳
- D. “逼婚”这种不文明的方式, 最终只会加大社会“单身者”数量

19、作家王安忆在谈到阅读时讲到: 现在的人阅读少, 当年我们不管爱好不爱好文学, 读书量都比现在大。图片、电视、电影还有动漫……现在直观的东西太多了, 所以阅读量非常低。这肯定是不好的, 文字很重要, 需要更高的智慧。你先得识字, 之后还要有一定想象力, 能把文字转换成各种各样的声音、画面。读图一定是很直接的, 相对来说简单和表面得多。

通过这段文字可以看出作者的意图是说明 ()。

- A. 现代人阅读量低是其它直观的东西太多导致
- B. 阅读尤以文字阅读最具智慧
- C. 作者那一代人的阅读量都比现代人多
- D. 现代人阅读文字类载体过少

20、在国外, 大医院、好医生同样是稀缺资源, 有的医院候诊期几个星期甚至几个月都不罕见, 但未必会衍生号贩子群体。一个重要原因在于, 国外分级诊疗制度非常成熟, 也就是说, 专家号不是想挂就挂的, 而是通过下一级医院的转诊, 除了急诊外, 患者都需要凭医生的介绍信才能到上一级的医疗机构治疗。这种医疗机构之间的内部沟通与审查机制, 省去了患者跑腿奔波之苦, 真正需要帮助的疑难杂症患者可以及时找到专家诊治, 而普通患者则大多数被分流, 不至于占用稀缺的专家资源。

从这段文字可知, 医院“号贩子”产生的根源在于 ()。

- A. 法律监控漏洞
- B. 医疗管理方式
- C. 患者主观误解
- D. 医院盈利模式



21、对于中国的官二代、富二代所存在的问题, 桑德尔觉得唯一的解决途径只有靠父母的教育, 他们对于孩子价值观的培养非常重要。桑德尔说, 那些含着金钥匙长大的人, 往往会有个习惯, 总忘记自己其实是运气好。其实因为他们靠运气, 才更应该反馈给社会。

对上文桑德尔观点的理解下面哪一项不正确? ()

- A. 只有靠父母的教育才能解决中国官二代、富二代所存在的问题
- B. 父母对孩子价值观的培养非常重要
- C. 含着金钥匙长大的人, 往往总忘记自己其实运气好
- D. 官二代、富二代靠运气含着金钥匙, 应该感激父母而不是反馈社会

22、有一个太太多年来总是嘲笑对面太太很懒惰: “那个女人的衣服, 永远洗不干净, 看, 她晾在阳台上的衣服, 总是有斑点, 我真无法想象, 她怎么会洗衣服都洗成那个样子……”直到有一天, 有个朋友到她家, 才发现不是对面的太太衣服洗不干净。细心的朋友拿了一块抹布, 把她窗上的灰渍抹掉, 说“看, 这不就干净了吗?”原来, 是自家的窗玻璃脏了。

以下最适合作为上述文段标题的是 ()。

- A. 多从自身找原因
- B. 不要嘲笑别人
- C. 擦亮自己的窗子
- D. 换位思考

23、植物在变得生命力很弱时, 如果施予高营养的肥料就会变枯萎。所以, 这时候, 首先应该给予水分, 在浇水时要注意, 如果是在冬季植物不怎么需要的时候浇水或浇的水太多, 根就会腐烂, 最终导致枯萎。同样, 对身体虚弱的人、病人或老人等没有食欲的人, 最好不强迫他们勉强进食, 而要尽可能提供充足的温水和糖分, 因为糖分是人体 60 兆个细胞的主要能源。

这段话主要支持了这样一个观点, 即 ()。

- A. 糖分是人体细胞的主要能源
- B. 人体有时候和植物一样脆弱
- C. 虚时恶补将会影响身体健康
- D. 选择人体能量补充源很重要

24、她经受得起最繁重的写作, 一本书写尽了几千年来人类文明创造的具有审美价值和历史价值的艺术品。她的巨著鼓动了日后美国艺术史学作者的热情, 86 年来, 《加德纳世界艺术史》不断修订, 加入新的史学研究成果, 目前英文版已经出到第 13 版, 仍是美国大学的标准艺术教材, 也是英语世界最好的艺术通史。《飘》的作者玛格丽特·米切尔曾遇到一个自诩高产的作家, 向她吹嘘自己写了多少部小说, 那人自夸完问道: “请问您写过什么?”米切尔道: “我只写过一本小说, 名字叫《飘》。”一生只有两部著作的加德纳, 也可这样自豪。

上文中举《飘》的作者玛格丽特·米切尔的故事是为了证明 ()。

- A. 作家作品越多, 名气就越大
- B. 作家的成就大小不在于作品多少



C. 一个人写一部作品也值得自豪

D. 加德纳取得的成就堪比玛格丽特

25、在中医里,“毒”性指药物的偏性,根据药性的峻猛程度,有大毒、常毒、小毒、无毒之分。中药有毒成分往往是治病的有效成分,即以毒攻毒。例如,马钱子的番木鳖碱、巴豆中的巴豆油等既是有毒成分,也是有效成分。有毒中药的毒副作用,通过炮制或配伍可以减轻或消除。中药有毒无毒,关键是能否对证治疗。古人说:“药之害在医不在药”。只要对证治疗,有毒的药也安全;不对症治疗,无毒的药也有害。诚如清代医家徐灵胎所言:“虽甘草、人参,误用致害,皆毒药之类也。”离开中医的指导,乱用或滥用中药,就容易出问题。如果在医生指导下,按照安全剂量、用药时间服用,就不会引发毒性反应。

这段文字直接支持了这样一个观点,即()。

A. “药之害在医不在药”

B. 在中医里,药都是有毒,只不过毒性有大小之分而已

C. 有毒中药的毒副作用,通过炮制或配伍可以减轻或消除

D. 多数中国人不关注毒性中药的有效性

26、农民工是城市中的“边缘人”、“候鸟”,这些称呼反映了城市中农民工的矛盾心理。他们满怀希望来到城市,努力工作,为其所在城市作出了巨大贡献,但是自己却受到排斥与歧视,难以融入城市之中,许多人又不愿再返回家乡务农,从而处于两难境地,成了“边缘阶层”。因此,他们的心理也出现了“边缘心态”,即在城市和农村之间找不到自己的位置,大多数农民工都不同程度的感受到心理压力 and 不适。长期和过度的心理压抑,不仅会使农民工患上精神类疾病,有时还会导致农民工的一些过激行为或犯罪行为。

这段话主要支持了这样一种论点,即()。

A. 农民工在城市努力工作,就是希望能够融入所在的城市,改变“边缘”身份

B. 农民工犯罪率高的原因之一是得不到城里人的尊重,心理长期处于压抑中

C. 农民工在城市的心理很矛盾,找不到自己的位置,处于“边缘”状态

D. 农民工虽然是城市的“边缘人”,但他们也同样需要得到心理上的关爱和重视

27、在中国这一具有深厚权力崇拜传统和社会基础的国家,法律规制的单边突进容易出现法律规制被权力架空,权力压倒法律的现象。因此,法律的落实和推动需要同盟军。而充分允许公众和各级民意代表以及媒体在法律范围内对应该公开的行为和信息自由表达自己的意见,甚至批评和质疑,是对推动法律实施的有效补充,也是宪法和法律精神的落实。闻过则喜,有则改之,无则加勉,是人们对政府的期待。一听不同意见,就暴跳如雷,指责批评者“既违背事实又违背常识”,实则与公众的期待相距太远。

这段话主要支持了这样一个观点,即()。

A. 中国是一个有着深厚权力崇拜传统的国家

B. 法律的落实与推动需要民意的自由表达

C. 法律规制靠单边推进是行不通的



D. 媒体不应当“既违背事实又违背常识”地发表言论

28、当年李安用《卧虎藏龙》给中国的电影人指出了一条道路,用西方化的商业手段包装东方的内容,这样才能让西方观众更快更好地接受东方文化。而西方电影制作人的学习能力更强,他们反其道而行之,用一个东方化的外衣包裹西方的文化内核——一个小人物通过努力最终获得成功。纵然这个美国文化精神内核已经被无数电影公司用无数的形式拍出了无数故事,这次则用东方的外衣来吸引眼球,再用西方的内核感染观众,这就是梦工厂的反《卧虎藏龙》营销策略,结果通吃达到多赢,也许这就是我们应该学习的地方。

这段话主要支持了这样一个观点,即 ()。

- A. 李安使用的艺术演绎手段和好莱坞导演一样,实在让人拍案叫绝
- B. 使用观众能够接受的方式反映艺术内涵,是艺术走向成功的捷径
- C. 《卧虎藏龙》给电影界指明发展道路:本国电影需加入他国元素
- D. 如何平衡艺术形式和表达内容的关系,一直被国内外导演探究着

29、一片茶叶,看起来是那样细小、纤弱,但把它放进杯中,一旦与水融合,便释放出自己的一切,毫无保留地贡献出自己的全部精华。在沧海人世之中,每个人都宛如一片茶叶,每个人都要从生到死,贡献出自己的毕生,走完自己人生的历程。在这个过程中,社会不会去刻意留心每一个人,就像在饮茶时很少有人会在意杯中的每一片茶叶一样。茶叶不会因溶入清水不为人意而无奈,照样留清香在人间;我们每个人也不必因融合于集体不被人所关注而沮丧,因为我们已经成就了他人,帮助了社会,贡献了自己,陶冶了情操。

这段话作者意在说明 ()。

- A. 人与社会的融合如同茶叶与水融合的过程
- B. 个体不必因融于集体不被关注而沮丧
- C. 人在融入集体时的过程不可能一帆风顺
- D. 一个人的生活不一定会受到别人的关注

30、想要在农村建设儒学讲堂或老年人协会,关键是将儒家文化转化为能被农民理解并且接受的生活习惯。所以,真正有生命力的乡村儒学必须要以组织的形式存在。传统的村庄不仅仅只是地域意义上的团体,也是一种具有能生产公共价值能力的社会组织。围绕乡村建设的底线目标,儒学的作用在于重塑具有道德规范的乡村公共生活。

根据上述文字,与作者表述相符的是 ()。

- A. 在乡村道德规范的重塑过程中,面对文化水平低下的农民儒学思想的传授可能性较小
- B. 在传授儒学思想的时候,只需将儒家文化转化为能被农民理解的生活习惯即可
- C. 根据乡村建设的底线目标,要发挥儒学重塑具有道德规范的乡村公共生活的作用
- D. 重塑乡村道德规范,既是一件重要的事情也是一件无奈的事情

二、数量关系,在这部分试题中,每道题呈现一段表述数字关系的文字,要求你迅速、准确地计算出答案。

31、23, 43, 18, 47, 85, ()



A. 77

B. 97

C. 66

D. 69

32、-1, 0, -1, 1, -2, 3, ()

A. -3

B. 2

C. -5

D. 1

33、34, 42, 58, 66, 82, 90, ()

A. 98

B. 106

C. 100

D. 112

34、4, 2, $\frac{8}{5}$, $\frac{10}{7}$, $\frac{4}{3}$, ()

A. $\frac{14}{11}$

B. 3

C. $\frac{9}{7}$

D. $\frac{13}{9}$

35、12, 17, 29, 34, 46, ()

A. 57

B. 55

C. 53

D. 51

36、16, 17, 19, 22, 27, (), 45

A. 36

B. 37

C. 34

D. 35

37、-3, 1, 0, 1, 3, 10, 33, ()

A. 109

B. 88

C. 67

D. 45

38、-2, -1, 2, 9, 24, 55, ()



- A. 81
- B. 98
- C. 118
- D. 135

39、2, 0, 0, 2, 6, 12, 20, ()

- A. 28
- B. 30
- C. 38
- D. 54

40、1, 0, 4, 5, (), 14

- A. 7
- B. 9
- C. 10
- D. 11

41、2017年, 某省实现第三产业增加值 8591 亿元、税金 574 亿元、利润 923 亿元, 分别较上年同期增长 9.1%、12.3%、14.9%。该省第三产业增加值占全国第三产业增加值的 8.48%。由此可知, 2017 年全国实现第三产业增加值约为 () 万亿元。

- A. 9.5
- B. 9.7
- C. 10.1
- D. 11.2

42、某慈善机构给希望小学的每个学生们发放衣服, 若每人发两件, 则还剩余 210 件衣服发不完; 若每人发四件, 则刚好有 13 个学生发不到衣服, 请问该学校共有学生多少人? ()

- A. 155 人
- B. 140 人
- C. 111 人
- D. 131 人

43、有英文字母 m、a、r、l、b、o、r、o 八个字母, 组成 marlboro 的概率为 ()。

- A. 1/5040
- B. 1/7040
- C. 1/10080
- D. 以上均不正确

44、一个数与它反叙数 (如 34 和 43, 123 和 321) 的乘积是 187335, 那么它们的和是 ()。

- A. 786
- B. 888



C. 908

D. 948

45、一项工程, 甲单独做 20 天完成, 乙单独做 30 天完成。现在他们一起做, 期间甲休息了 3 天, 乙休息了若干天, 从开始到完成共用了 16 天。则乙休息了 () 天。

A. 3

B. 4.5

C. 5

D. 5.5

46、学校一学期共安排 78 节语文课, 单周一、三、五每天两节, 双周二、四每天两节。开学第一周星期一开学典礼没上课, 从星期三开始上, 则最后一节语文课是星期 () 上的。

A. 四

B. 三

C. 二

D. 五

47、用大、小两种货车运送货物共计 64 吨。其中, 大货车每车载货 10 吨, 小货车每车载货 4 吨。假如两种车都用了, 都是满载, 且本次送货车总数超过 10 辆, 则使用了大货车 () 辆。

A. 2

B. 4

C. 6

D. 7

48、甲、乙两名运动员在长 100 米的跑道上练习短跑, 甲的速度为 8.5m/s, 乙的速度为 7.5m/s。两人同时分别从跑道的两端相向运动做折返跑, 不计运动员转向及加速的时间。起跑后的 1 分钟内, 两人共相遇了 ()

次。

A. 3

B. 4

C. 5

D. 6

49、从一瓶浓度为 20% 的浓盐水中倒出 $\frac{1}{5}$ 后, 加满纯净水, 搅拌均匀后再从中倒出 $\frac{1}{5}$, 又加满纯净水, 连续操作 4 次后, 此时盐水的浓度为 ()。

A. 16%

B. 12.58%

C. 10.24%

D. 8.192%

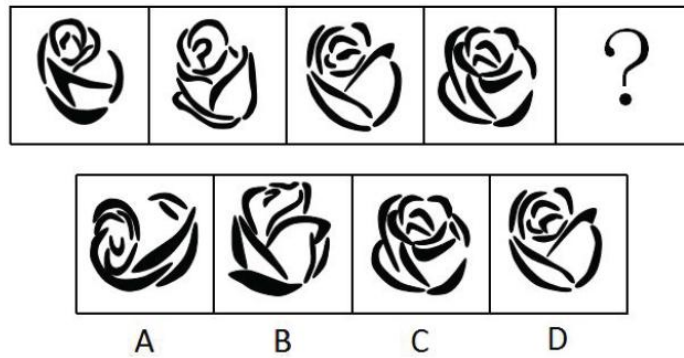


50、某单位举办全员运动会, 在投篮比赛中, 所有参赛选手的得分刚好各不相同。小李算了一下, 发现除自己和倒数第一名外, 其他所有人的排名数字之和正好是 60。由此可知, 小李排名第几? ()

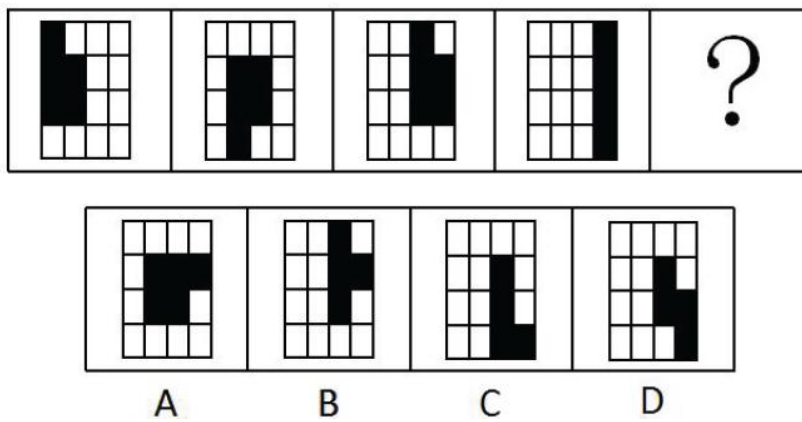
- A. 5
- B. 6
- C. 7
- D. 8

三、判断推理, 本部分包括图形推理、定义判断、类比推理和逻辑判断四种类型的试题, 在四个选项中选出一个最恰当的答案。

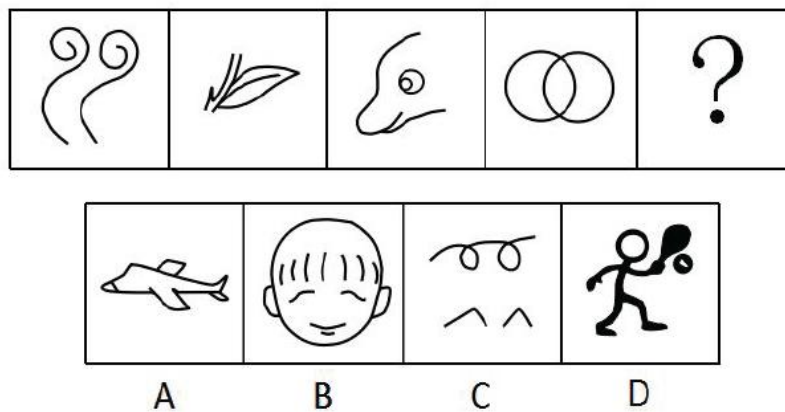
51、



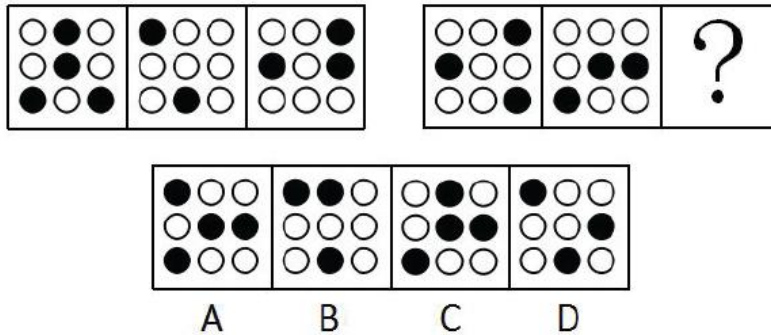
52、



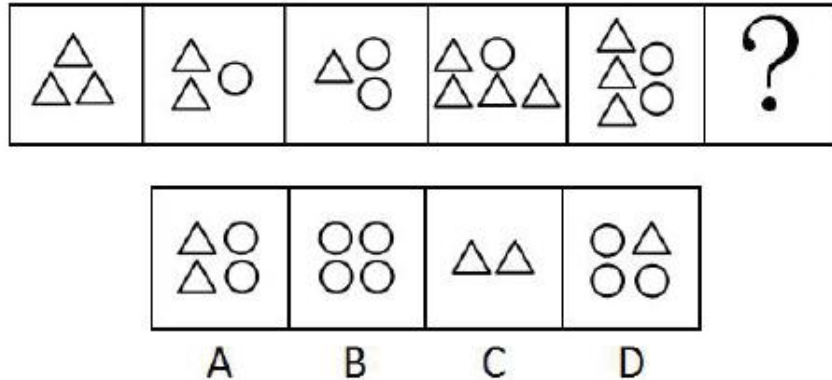
53、



54、



55、



56、轻率概括：指不正确地运用简单枚举归纳推理所产生的逻辑错误。在没有积累足以进行概括的材料的情况下草率地作出普遍性的结论。这样的结论，往往是不可靠的。

根据上述定义，下列现象不属于轻率概括的是（ ）。

- A. 格雷迪先生新买的雪佛莱汽车只用了一年，发动机就出现了故障，其朋友据此认定雪佛莱汽车质量差
- B. 霍尔 3 次网吧上网都被老师逮个正着，班主任因此认为霍尔不学无术，并将其列入重点矫正对象
- C. 在加利福尼亚某地区，对 10 万名选民进行了调查，其中有 82% 的选民说他们反对贸易保护主义。很显然，贸易保护主义将不存在
- D. 阿尔在十余种不同场合喝过十余次 H 啤酒，每次喝一瓶，发现这种啤酒没有泡沫且有苦味，所以，很有可能每一瓶 H 啤酒都不起泡沫且有苦味

57、破窗效应：此理论认为环境中的不良现象如果被放任存在，会诱使人们仿效，甚至变本加厉。

根据上述定义，下列选项体现不出该效应的是（ ）。

- A. 嘈杂的场所，人们更会大声喧哗，或“噗”地吐出一口痰来
- B. 公交车站，车没来时大家都低头看手机或者相互间聊天，但车一来大家都收起手机上车
- C. 一面墙，如果出现一些涂鸦没有被清洗掉，很快的，墙上就布满了乱七八糟、不堪入目的东西
- D. 人行道有些许纸屑，不久后就会有更多垃圾，最终人们会理所当然地将垃圾顺手丢弃在地上

58、不值得定律：不值得做的事情，就不值得做好。不值得定律反映人们的一种心理，一个人如果从事的是一份自认为不值得做的事情，往往会保持冷嘲热讽，敷衍了事的态度，不仅成功率低，而且即使成功，也不觉得有多大的成就感。

根据上述定义，下列选项体现不出该定律的有几项？（ ）



- ①小张考进某单位, 打扫厕所却成为工作中一项不轻不重的任务, 倍感掉价, 打扫不积极
- ②导师经常以学习为由, 让苏珊帮做 PPT, 苏珊认为 PPT 不能提升自己的科研水平, 就从网上下载
- ③某企业在对每位员工充分了解的基础上, 结合性格特征, 合理分配工作, 激发员工斗志
- ④小高是单位业务骨干, 领导把重要的工作都交给小高, 任务一多, 完成的质量就下降了

- A. 1
- B. 2
- C. 3
- D. 4

59、文化震惊: 生活在某一文化中的人, 当他(她)初次接触到另一文化模式时所产生的思想上的迷惑、混乱与心理上的震撼。

根据上述定义, 下列属于文化震惊的是()。

- A. 王老先生是一位著名的科学家, 当有一个 12 岁的孩子用一个简单算式来质疑他最近公布的一项研究成果时, 王老先生对此感觉非常震惊
- B. 小李大学毕业以后, 第一次经历基层工作, 遇到的一些事, 觉得好像和在学校差不多, 变化不大
- C. 明明高中毕业后就出国了, 当他读完文学硕士以后归国, 发觉国内的新兴小说发展如此快, 内心很是震惊
- D. 露西是中外交换生, 第一次来到中国, 对中国的传统礼节很不熟悉, 觉得中国礼节非常奇怪

60、定义:

- ①逐级行文: 下级机关仅向具有隶属关系的上一级机关行文, 是上行文最常用的方式。
- ②多级行文: 下级机关在必要时, 向具有隶属关系的上一级机关和更高一级的上级机关行文。
- ③越级行文: 下级机关在非常必要时, 越过有隶属关系的上一级机关, 仅向更高级的上级机关行文, 越级行文的同时, 应将公文同时报给被越过的上级机关。

典型例证:

- 1) ××区政府向市政府请求增拨救灾资金的请示
- 2) 南京市人民政府就《关于南京市地铁 3 号线规划的请示》发文给江苏省政府并报国务院
- 3) 国务院发布关于全面推进依法行政的决定

上述典型例证与定义存在对应关系的数目有()。

- A. 0
- B. 1
- C. 2
- D. 3

61、法律: 宪法()

- A. 公路: 马路
- B. 酒店: 宾馆



C. 教材: 课本

D. 水果: 苹果

62、刮目相看: 吕蒙 ()

A. 有备无患: 魏绛

B. 穷兵黩武: 曹操

C. 揠苗助长: 梦珂

D. 草菅人命: 贾谊

63、大洲: 大洋 ()

A. 广东: 广州

B. 森林: 草原

C. 明清: 清明

D. 洛阳: 长安

64、曹雪芹: 红楼梦: 清朝 ()

A. 王实甫: 西厢记: 元朝

B. 司马光: 史记: 西汉

C. 罗贯中: 三国演义: 清朝

D. 班超: 后汉书: 西汉

65、_____对于 门庭若市 相当于 爱不释手 对于_____ ()

A. 车水马龙 爱憎分明

B. 门庭冷落 垂涎三尺

C. 门可罗雀 弃若敝履

D. 摩肩接踵 嗤之以鼻

66、违约: 损失: 赔偿

A. 学习: 知识: 工作

B. 诚信: 信任: 成功

C. 错误: 失败: 反思

D. 痛苦: 忧虑: 泪水

67、电功率: 电功: 时间

A. 质子: 中子: 核子

B. 密度: 气压: 摩擦力

C. 密度: 质量: 体积

D. 底面积: 体积: 半径

68、广州: 花城

A. 开封: 泉城

B. 景德镇: 陶都



C. 宁波: 甬

D. 重庆: 山城

69、春节: 清明

A. 端午: 中秋

B. 清明: 腊八

C. 国庆: 端午

D. 五一: 元宵

70、捕快: 警察

A. 将军: 士兵

B. 先生: 老师

C. 县官: 衙役

D. 师爷: 经理

71、在我所认识的朋友当中, 没有人见到赫尔斯喝过一杯红酒、啤酒或者任何其他含有酒精的饮料。

据此, 可以推出 ()。

A. 赫尔斯不喝酒

B. 我见过赫尔斯喝黄酒

C. 有人见过赫尔斯饮酒, 且酒量不错

D. 赫尔斯可能不饮酒

72、出售像心脏、肾脏和眼角膜这样的人类器官, 应该宣布为非法。

以下选项中, 除哪项外都支持上述结论? ()

A. 动物器官和人类器官一样具有贩卖价值

B. 如果容许出售像心脏、肾脏和眼角膜这样的人类器官这种行为得以立足, 身陷令人绝望的财务困境的人将开始出卖他们自己的器官以满足生活所需

C. 有犯罪倾向的人将热衷于谋害健康的人, 把他们的器官拿到黑市上去卖

D. 人类器官的买卖接近于生命本身的买卖

73、海豚是比苍蝇更有价值的研究对象。这是研究人员能从研究海豚中能够比研究苍蝇中获得更多灵感的原因。

以上论证依赖于下列哪一项假定? ()

A. 研究人员只对有价值的对象进行研究

B. 一般而言, 研究对象越有价值, 从该研究对象那里获取的灵感就越多

C. 一般而言, 能够从研究对象那里获取的东西越多, 从事该研究就越有劲

D. 研究人员从价值低的研究对象那里获得的成果较少

74、张: 明天公司股东大会选举新一届董事会成员, 上届董事李总和王总至少有一人会再次当选。

赵: 我不这么认为。



以下哪项, 最为准确地表达了赵的意思? ()

- A. 李总和王总两人都能当选为董事
- B. 李总和王总最多只有一个当选为董事
- C. 李总和王总两人都不能当选
- D. 如果李总当选, 则王总不能当选

75、人们总是这样问律师: “你明知罪犯有罪, 为什么还真诚地为他辩护?” 律师答: “我这样做是为了维护赋予被告的合法权利, 这对于实施法律的公正是必不可少的。”

由律师的回答可以推知 ()

- ①被告即使是真正的罪犯, 也拥有法律赋子的合法权利
- ②只要维护被告, 包括真正的罪犯的合法权利, 就能保证实施法律的公正
- ③如果剥夺那些明显是罪犯的被告的合法权利, 那么就不能保证实施法律的公正

- A. ①、②和③
- B. 只有①
- C. 只有①和③
- D. 只有②和③

四、常识判断, 根据题目要求, 在四个选项中选出一个最恰当的答案。

76、2018年4月26日12时42分, 我国在酒泉卫星发射中心使用长征十一号固体运载火箭, 以“一箭五星”的方式, 成功将 () 五颗卫星准确送入预定轨道。

- A. 珠海一号
- B. 夸父一号
- C. 尖兵 X 号
- D. 创新一号 02 星

77、鲁迅说: “天才们无论怎样说大话, 归根结蒂, 还是不能凭空创造。描神画鬼, 毫无对证, 本可以专靠了神思, 所谓‘天马行空’似的挥写了, 然而他们写出来的, 也不过是三只眼, 长颈子, 就是在常见的人体上, 增加了眼睛一只, 增长了颈子二三尺而已。” 这表明 ()。

- A. 一切要从实际出发
- B. 人具有主观能动性
- C. 任何观念都是对客观存在的反映
- D. 事物之间是普遍联系的

78、党的十九大报告强调, 必须树立和践行绿水青山就是金山银山的理念, 坚持 () 的基本国策, 像对待生命一样对待生态环境, 统筹山水林田湖草系统治理, 实行最严格的生态环境保护制度。

- A. 节约资源和保护环境
- B. 绿色发展和文明发展
- C. 节约能源和循环使用
- D. 创新发展和自然发展



79、习近平指出, 建设现代化经济体系, 必须把发展经济的着力点 (), 显著增强我国经济质量优势。

- A. 放在民生经济上, 把提高需求体系质量作为主攻方向
- B. 放在网络经济上, 把提高需求体系质量作为主攻方向
- C. 放在虚拟经济上, 把提高供给体系质量作为主攻方向
- D. 放在实体经济上, 把提高供给体系质量作为主攻方向

80、习近平总书记指出, “生态红线观念一定要牢固树立起来, 列入后全党全国就要一体遵行, 决不能逾越”、“要让透支的资源环境逐步休养生息”。对此, 说法正确的有 ()。

- ①这体现了我们党对生态文明建设规律认识的进一步深化
- ②其根本目的是为了谋求经济社会长远发展
- ③让生态系统休养生息, 要充分运用法律、经济、技术等综合手段
- ④让生态系统休养生息是解决突出环境污染问题的关键措施之一

- A. ①②
- B. ①③
- C. ①②④
- D. ①②③④

81、邓小平指出, 判断一切是非得失的根本标准是 ()。

- ①是否有利于发展社会主义社会生产力
- ②是否有利于增强社会主义国家的综合国力
- ③是否有利于提高人民的生活水平
- ④是否有利于解决人民内部矛盾

- A. ①②
- B. ①②③
- C. ②③④
- D. ①②③④

82、纪念辛亥革命就是要继承和发扬蕴含在其内的中华民族精神, 这是因为中华民族精神是 ()。

- ①维系中华各族人民共同生活的精神纽带
- ②支撑中华民族生存、发展的精神支柱
- ③推动中华民族走向繁荣、强大的精神动力
- ④实现中华民族伟大复兴的物质基础

- A. ①②③④
- B. ①②③
- C. ②③④
- D. ①③④



83、某县印刷厂附近的下水道堵塞, 造成污水四溢, 臭气熏天。附近 100 多户居民深受其害, 多次向有关部门反映, 但问题一直得不到解决。某记者对此作了专门的采访, 并在该报的监督专栏里对有关部门提出了批评和建议, 信访部门见报道后马上促使有关部门采取措施。在不到一周的时间内解决了下水道堵塞问题。从行政监督的角度看, 上述报纸的报导和批评属于 ()。

- A. 公民监督
- B. 舆论监督
- C. 内部监督
- D. 行政监督

84、大数据概念在中国过去几年里风起云涌, 数据受到了很多行业 and 公司的热捧, 用数据驱动业务增长就成为了一个非常好的出路。大数据对企业的影响说法错误的是 ()。

- A. 彻底避免企业经营者做出错误的决策, 保证企业正确经营
- B. 能够让传统行业更好了解客户需求, 提供个性化服务
- C. 有利于企业合理配置资源, 有利于提高企业经济效益
- D. 对企业的信息安全提出更高要求, 对企业是把双刃剑

85、剩余价值和利润的区别是 ()。

- A. 利润是剩余价值的本质, 剩余价值是利润的转化形式
- B. 剩余价值是利润的本质, 利润是剩余价值的转化形式
- C. 剩余价值和利润在质上相同, 在量上相等
- D. 剩余价值表现为全部预付资本的产物, 利润是可变资本的产物

86、中央银行变动货币供应量, 通过影响利率, 再影响投资, 进而影响就业和国民收入, 因此货币政策作用要经过相当长一段时间才会得到充分发挥。以上这种现象是货币政策的 ()。

- A. 外部时滞
- B. 内部时滞
- C. 通货膨胀效应
- D. 通货紧缩效应

87、小赵工作一年存下一万元钱, 考虑用这笔钱进行投资。他打算用 3000 元投资储蓄存款, 2000 元投资股票, 3000 元投资国债, 2000 元购买保险。小赵坚持分散投资理念的理由, 主要是考虑投资对象的 ()。

- A. 风险性
- B. 返还性
- C. 流通性
- D. 保险性

88、以下关于银行信用和商业信用的说法中, 不正确的是 ()。

- A. 商业信用属于直接信用, 是企业优先采用的信用方式
- B. 商业信用具有广泛的可接受性, 在信用规模和授信方向上具有优势



- C. 银行信用是一种间接信用, 是在商业信用基础上发展起来的
- D. 银行信用与商业信用是并存而非取代关系

89、如果采用非强制手段可以达到行政管理的目的, 就不得设定和实施行政强制, 这是属于行政强制的 () 原则。

- A. 法定原则
- B. 适当原则
- C. 教育与强制结合原则
- D. 救济原则

90、人们不是对实际价值做出反应, 而是对用货币来表示的价值做出反应, 这种情况被称为 ()。

- A. 凯恩斯陷阱
- B. 货币偏好
- C. 货币幻觉
- D. 流动性偏好

91、下列选项中, 不利于促进一国经济增长的对策是 ()。

- A. 改善技术进步和生产率的政策
- B. 增加劳动供给和就业的政策
- C. 增加政府投资支出
- D. 促进人口的快速增长

92、下列选项中, 可以作为抵押物的是 ()。

- A. 土地所有权
- B. 所有权、使用权不明或有争议的财产
- C. 建设用地使用权
- D. 依法被查封、扣押、监管的财产

93、关于合同无效, 下列说法不正确的是 ()。

- A. 合同内容违反了国家法律强制性规定, 合同无效
- B. 合同无效后, 合同中解决争议的条款也无效
- C. 无效合同自始无效
- D. 恶意串通, 损害国家、集体或者第三人利益的合同无效

94、郑某有一翡翠, 他在去朋友蒋某家的路上将其丢失, 该物被蒋某的邻店张某捡到, 张某捡到后见该翡翠漂亮便镶了白金制成了吊坠, 后郑某发现向张某索要, 则 ()。

- A. 翡翠已经被制成吊坠, 郑某无权向张某索要
- B. 郑某有权索要该吊坠, 也不必给张某补偿金
- C. 郑某有权索要该吊坠, 但须给张某补偿白金配饰费用
- D. 吊坠属于郑某和张某共同所有, 二人应变卖后按份分配



95、控制是管理工作中的一项重要职能,也是中层管理者的重要工作。下列各项中关于控制的一般步骤描述正确的是 ()。

- A. 确定标准、衡量绩效、纠正偏差
- B. 衡量绩效、确定标准、纠正偏差
- C. 确定标准、纠正偏差、衡量绩效
- D. 衡量绩效、纠正偏差、确定标准

96、行政机关的公文标题中除法律、规章名称加书名号外,一般 () 标点符号。

- A. 用全角
- B. 用半角
- C. 用加粗
- D. 不用

97、酒精在医疗行业中常用于表面消毒,其最佳消毒效果浓度为 ()。

- A. 0.5%
- B. 5%
- C. 75%
- D. 100%

98、不属于中国四大名桥的是 ()。

- A. 广济桥
- B. 赵州桥
- C. 洛阳桥
- D. 风雨桥

99、美国物理学家费曼首次提出 () 概念。

- A. 量子电动力学
- B. 自由落体
- C. 核子
- D. 纳米

100、《蒙娜丽莎》是达·芬奇的杰作,现藏于 ()。

- A. 卢浮宫
- B. 圣保罗教堂
- C. 凡尔赛宫
- D. 巴黎圣母院

101、“谷撒地,薯叶枯,青壮炼铁去,收禾童与姑,来年日子怎么过”,彭德怀这首诗反映了我国农村 20 世纪 50 年代末的现象,导致这种现象的主要原因是 ()。

- A. 经济建设经验缺乏
- B. 自然灾害迅速蔓延



C. “左”倾错误严重泛滥

D. 苏联政府背信弃义

102、马拉松赛是一项长跑比赛项目, 其比赛距离为 () 公里。

A. 38. 815

B. 40. 815

C. 42. 195

D. 45. 195

103、新兴材料陶瓷做的传感器大有发展前途, 它属于物联网的哪一层技术? ()

A. 网络层

B. 链路层

C. 应用层

D. 感知层

104、下列物质, 属于空气污染物的是 () 。

A. 一氧化氮

B. 水蒸气

C. 二氧化碳

D. 氧气

105、被称为“万园之园”的是 () 。

A. 畅春园

B. 承德避暑山庄

C. 圆明园

D. 颐和园

五、资料分析, 所给出的图、表、文字或综合性资料均有若干个问题要你回答。你应根据资料提供的信息进行分析、比较、计算和判断处理。

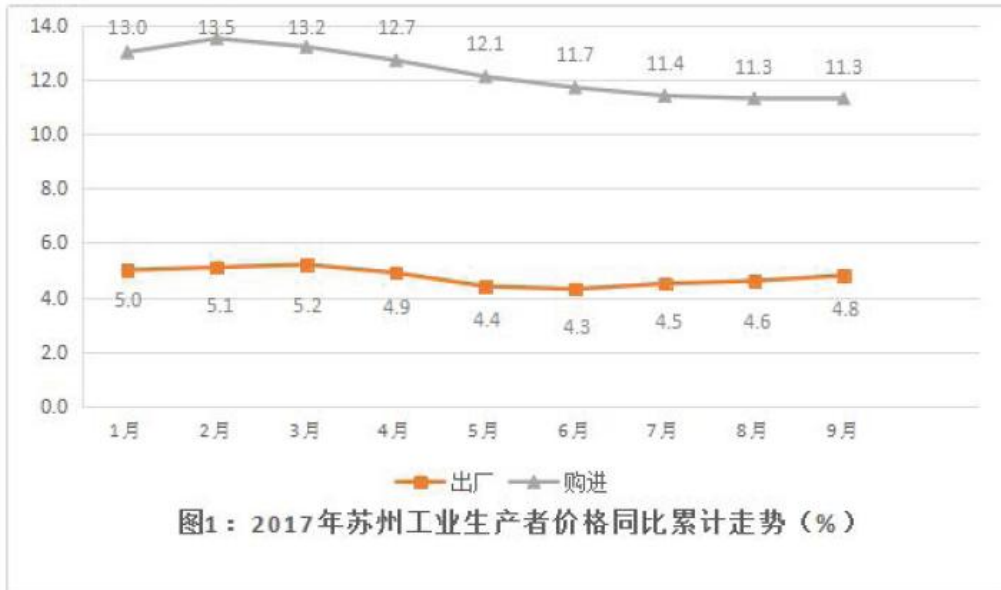
(一)

2017 年前三季度, 苏州工业生产者价格持续上涨, 工业生产者出厂价格指数 (PPI) 同比累计上涨 4. 8%, 工业生产者购进价格指数 (IPI) 同比累计上涨 11. 3%。

一、工业生产者价格总体运行情况

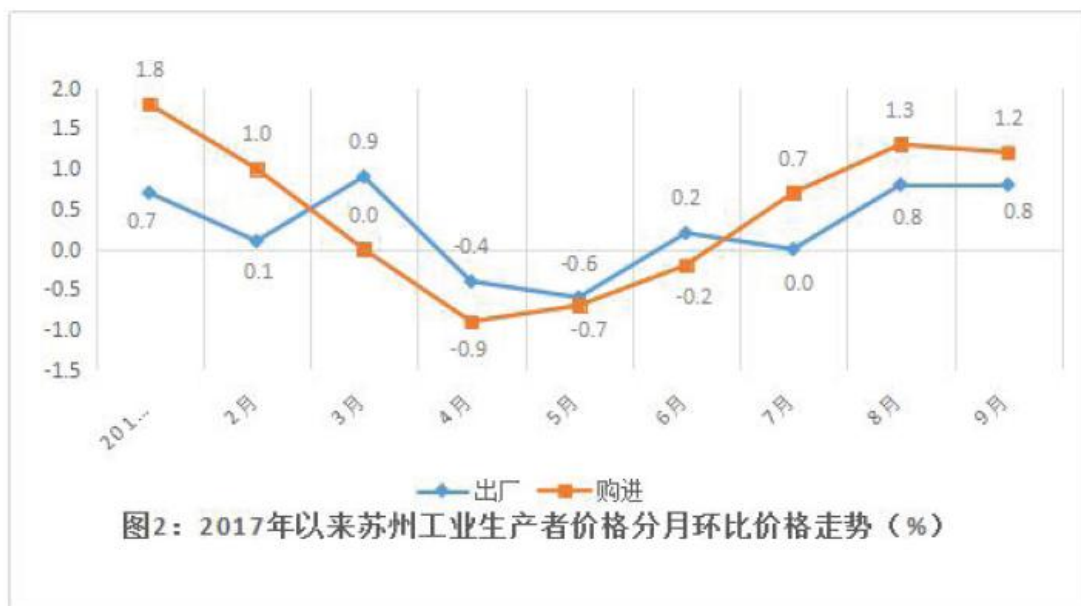
(一) 工业生产者价格同比持续上涨

前三季度, 苏州工业生产者出厂价格指数同比累计上涨 4. 8%, 涨幅较去年同期扩大 8. 0 个百分点; 工业生产者购进价格指数同比累计上涨 11. 3%, 涨幅较去年同期扩大 13. 9 个百分点。从工业生产者价格走势来看, 出厂价格同比累计涨幅在二季度回落后, 在三季度有所回升; 购进价格同比累计涨幅则逐步收窄。



（二）工业生产者价格环比波动回升

前三季度各月，苏州工业生产者出厂价格环比波动明显，分月环比基本呈现先降后升；工业生产者购进价格在一季度连续下跌后，自二季度逐步回升，三季度维持上涨局面。从工业生产者价格总体走势来看，出厂、购进价格环比指数总体上均呈波动回升。



二、工业生产者价格运行特点

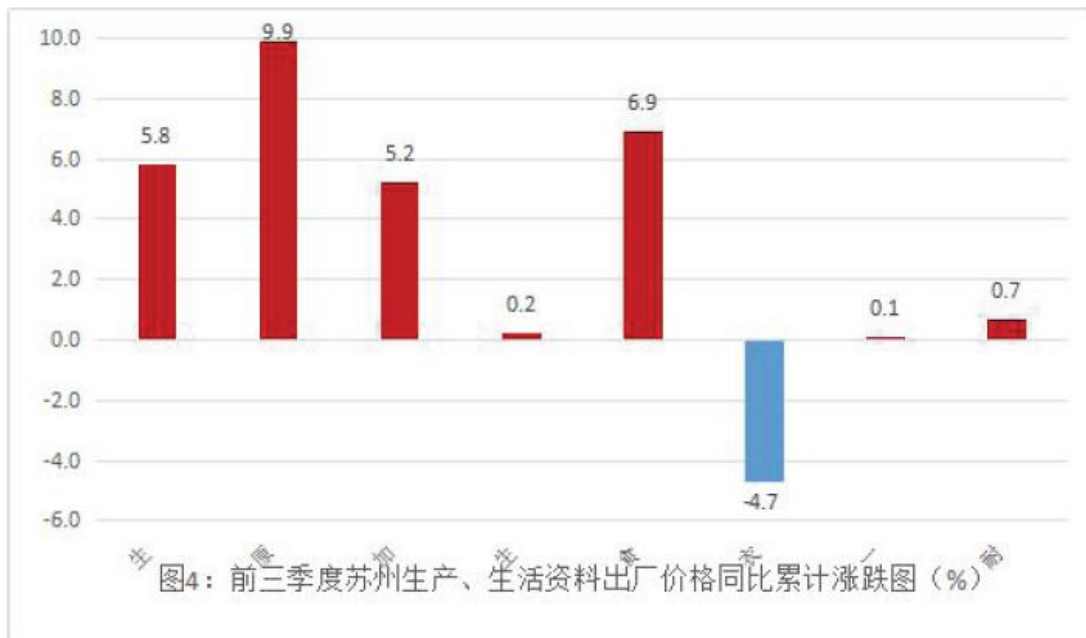
（一）购销“高进低出”，差幅略有收窄

前三季度，苏州工业生产者购进价格指数同比累计涨幅高于出厂价格指数6.5个百分点。自去年6月以来，购销价格涨幅差（购进价格同比指数-出厂价格同比指数）不断扩大，于今年2月达到峰值后波动收窄，但“高进低出”现象依然存在，一定程度上对企业的获利空间产生影响。



(二) 生产资料价格拉动出厂价格总指数上涨

前三季度, 苏州出厂价格指数同比累计上涨 4.8%, 从其构成指数来看: 生产资料出厂价格同比累计上涨 5.8%, 拉高总指数 4.8 个百分点, 主导了总指数的增长。其中, 原材料工业价格同比累计上涨 9.9%, 加工工业价格同比累计上涨 5.2%; 生活资料出厂价格同比累计上涨 0.2%, 对总指数影响甚微。其中, 食品价格同比累计上涨 6.9%, 耐用消费品同比累计上涨 0.7%, 一般日用品同比累计上涨 0.1%, 衣着同比累计下降 4.7%。



(三) 重点行业上涨面近六成, 钢铁行业影响显著

前三季度, 苏州工业生产者出厂价格调查重点关注的 33 个行业中, 出厂价格指数同比累计“19 升 1 平 13 降”, 上涨行业数占 57.6%。其中, 黑色金属冶炼和压延加工业同比累计上涨 42.5%, 对总指数影响最大, 拉高前三季度出厂价格同比累计总指数 3.9 个百分点。



106、2017 年前三季度, 苏州工业生产出厂价格指数 (PPI) 同比累计上涨幅度较工业生产者购进价格指数 (IPI) ()。

- A. 低 6.5 个百分点
- B. 高 6.5 个百分点
- C. 低 13.9 个百分点
- D. 高 3.2 个百分点

107、2017 年 2-9 月, 苏州工业生产者出厂价格指数 (PPI) 同比上涨比上月出现下跌的月数较工业生产者购进价格指数 (IPI) ()。

- A. 多 1 个
- B. 持平
- C. 少 2 个
- D. 少 3 个

108、2017 年 1-9 月, 苏州工业生产者购销价格涨幅差 (购进价格同比指数-出厂价格同比指数) 不断变化, 在 () 达到峰值。

- A. 8 月
- B. 6 月
- C. 4 月
- D. 2 月

109、2017 年前三季度, 对苏州工业生产者出厂价格指数总指数的增长作用最大的是 ()。

- A. 加工工业
- B. 生产资料
- C. 生活资料
- D. 衣着

110、根据上述资料, 以下说法正确的有 () 个。

- a. 从工业生产者价格走势来看, 2017 年前三季度, 购进价格同比累计涨幅逐步扩大
- b. 2017 年前三季度各月, 苏州工业生产者出厂价格环比波动明显, 分月环比基本呈现先降后升
- c. 2017 年前三季度, 黑色金属冶炼和压延加工业对苏州工业生产者出厂价格总指数影响最大

- A. 0
- B. 1
- C. 2
- D. 3

(二)

下面是湖北省近年各级各类学校数情况:

湖北省今年各级各类学校数



单位: 所

学校分类	2008	2009	2010	2011	2012	2013	2014	2015	2016
普通高等学校	87	120	120	122	122	123	123	126	129
地方院校	79	112	112	114	114	115	115	118	121
中等职业学校	462	402	413	341	332	310	301	289	289
普通中学	3011	2897	2787	2707	2622	2576	2552	2545	2558
#初中	2356	2275	2184	2122	2047	2013	2011	2013	2026
#高中	655	622	603	585	575	563	541	532	532
城区	295	267	243	313	318	318	314	311	321
镇区	271	268	278	222	220	212	201	193	188
乡村	89	87	82	50	37	33	26	28	23
#小学	9302	8544	7749	7415	6614	5746	5513	5398	5383
城区	845	722	685	1015	1007	997	1061	1062	1124
镇区	715	847	937	1636	1629	1536	1556	1543	1545
乡村	7742	6975	6127	4764	3978	3213	2896	2793	2714
特殊教育学校	76	76	76	76	77	80	83	83	84
幼儿园	2880	2995	4395	4670	5321	6011	6491	6814	7500
技工学校	208		206				131	132	124

111、2010-2016年,湖北省地方普通高等院校数量增加最多的是哪一年? ()

- A. 2008年
- B. 2009年
- C. 2015年和2016年
- D. 2017年

112、2008-2016年,湖北省城区初中学校数量首次超过乡村初中在哪一年? ()

- A. 2014年
- B. 2015年
- C. 2016年



D. 2017 年

113、2016 年湖北省乡村小学占全省小学数量的比重较 2011 年约 ()。

- A. 升高 13.83%
- B. 降低 13.83%
- C. 升高 32.81%
- D. 降低 32.81%

114、2014 年, 湖北省初中学校数约是高中的 () 倍。

- A. 3.3
- B. 3.5
- C. 3.7
- D. 3.9

115、根据以上资料, 下列说法正确的有 () 个。

- a. 2008-2016 年, 湖北省城区高中数量连年增加
- b. 2008-2016 年, 湖北省幼儿园数量连年增加
- c. 2008-2016 年, 湖北省技工学校数量连年锐减

- A. 0
- B. 1
- C. 2
- D. 3

参考答案

1、题目可从第二空入手, 横线处搭配“惊人速度”, A 项, “惊奇不已”指感到意外, 惊奇诧异, 与横线前的“惊人”语义重复, 排除。B 项“五体投地”比喻佩服到了极点, 一般用于不同的主体之间, 横线处表示的是国人与自己国家高铁的发展速度之间的关系, 故使用语境不符, 排除。C 项“由衷赞美”指发自内心的赞美, 对比 D 项“叹为观止”指赞叹到了极致, 对应横线前“惊人速度”, 显然从词意程度上来说, D 项“叹为观止”更符合文意。

第一空, 代入验证, “迅猛”指迅速猛烈, 用于此处对应“惊人速度”符合语境。

故正确答案为 D。

2、第一空, 横线后出现关联词“而”, 表示承接关系, 由此可知“而”之后的内容是承接前一句, 故“低价一直是消费者购物体验的……”与前一句应该一致, 故第一空应填入“体验”, 选择 A 项。

第二空, 代入验证, “核心”指主要部分, 用于此处说明零售业的模式创新中低价一直是主要的部分, 符合语境。

故正确答案为 A。

【出处】《总理再提消费升级零售业创新迎来新春天》

3、第一空, 横线处应体现出非洲媒体认为孔子学院会给非洲人带来更多机会之意, D 项“当然”指应当这样, 带有强硬语气, 不符合语境, 排除。



第二空, 横线处通过“和”与“潜在价值”并列, 所填词语要和“潜在价值”构成对非洲经济发展“价值”的两部分, 而“经济贡献”、“经济价值”都包含“潜在价值”中, 排除 A、C 项。B 项“实用价值”指实际应用的价值, 也即对当下的价值, 与“潜在价值”并列, 表示无论现在还是未来都将具有较大价值。

故正确答案为 B。

【出处】南风窗《孔子学院在非洲》

4、题目可从第二空入手, 横线处搭配“努力”, 尊重努力为常用搭配, 意为尊重他人的付出, A 项“理解”常搭配辛苦、想法等, B 项“认识”常搭配问题、本质等, D 项“认同”常搭配精神、观点等, 基本锁定 C 项。

第一空, 代入验证, “恪守”指严格遵守, 用于此处表示希望七国集团和域外国家能严格遵守承诺, 符合文意。

故正确答案为 C。

【出处】《外交部发言人陆慷就七国集团峰会联合公报涉及东海、南海问题答记者问》

5、横线前介绍哲学是运用得最为广泛的知识, 更为普及, 横线处应体现出即便是对哲学一点都不了解的人, 也会在生活中用到哲学知识, 以体现出哲学运用的广泛, C 项“一无所知”形容什么都不知道, 符合语境, 当选。

A 项, “一知半解”指知道得不全面, 理解得也不透彻, 并非什么都不知道, 排除。

B 项, “一无所获”强调的是一点“收获”都没有, 与文意不符, 排除。

D 项, “懵懵懂懂”指糊涂, 不明事理, 与文意不符, 排除。

故正确答案为 C。

【出处】《趣味哲学》

6、第一空, 所填成语和“尚未踏出校门”构成并列, 表示对社会了解较少, B 项“涉世未深”指接触社会, 经历的世事还不多; C 项“不谙人事”形容一个人对社会上的种种事情没有了解, 缺乏经验, 两个词语均符合文意。A 项“稚气未脱”指年轻人的样子像个小孩子, 也可以形容说话像小孩, 不强调未进入社会, 排除; D 项“资历浅薄”指资历并不深, 并非一定指进入社会之后, 与文意不符, 排除。

第二空, 横线处对应“口号”, B 项“倡导”指率先提议, 一般指针对某个群体的提议, 在这里指倡导大学生去创业, 符合语境。C 项, “鼓动”一般是“鼓动”别人去做一些坏事, 与文意不符, 排除。

故正确答案为 B。

7、文段最后一句强调“主客同一”, “了然于目”指的是客观, “了然于胸”指的是主观, 故“了然于目”、“了然于胸”应不可偏颇, 由此排除 B、D 两项中的转折关联词。

“主客同一、物我两忘”是“了然于目”、“了然于胸”的结果, 故填入 C 项“从而”, A 项“并且”表并列或递进, 与文意不符, 排除。

故正确答案为 C。

【出处】《禅宗对中国古代美学的影响》



8、第一空, 横线处应体现出中国高等教育参照“世界标准”之意, D项“样本”指研究中实际观测或调查的一部分个体, 也即样本是整体的一个, 文段中“中国高等教育”并非为“世界标准”整体中的一个, 排除。

第二空, 对应横线后“依样画葫芦”, 横线处应表述跟在他人后边, 他人怎么做, 我就怎么做, “亦步亦趋”指事事模仿或追随别人, 强调做, 符合文意。而“人云亦云”指没有主见, 只会随声附和, 强调说, 与文意不符, 排除。“鹦鹉学舌”比喻人家怎么说, 他也跟着怎么说, 与文意不符, 排除。故正确答案为A。

【出处】人民日报《“双一流”不能丢了中国底色》

9、第一空, 横线处对应后文“茅台集团已经进入……沿线26个国家”, 说明茅台集团在进入更多国家的市场, 故横线处应体现出向全球扩张业务之意。“布局”, 指对事物的全面规划和安排, 符合文意。B项, “布控”的主体一般是政府部门, 如公安布控、海关布控, 排除。C项, “步伐”用法错误, 应改为“加速全球化步伐”, 排除。

第二空, A项“稳定”指没有变动, 与后文“进入26个国家”矛盾, 排除。D项“稳健”指稳而有力, 符合语境。

第三空, 代入验证, “开拓……市场潜力”搭配得当。

故正确答案为D。

【出处】人民网《茅台走进非洲助力“一带一路”文化交流》

10、题目可从第二空入手, 横线前出现动词“搞”, B项“弄虚作假”中的“弄”、“作”与“搞”皆为动词, 用法错误, 排除。C项, “歪风邪气”指不良的作风和风气, 不能搭配“搞”, 排除。

第三空, 横线处与“早日醒悟”并列, 前后语义相近。A项, “悬崖勒马”指在高高的山崖边上勒住马, 比喻到了危险的边缘及时清醒回头, 符合文意。D项, “知错即改”指知道错误后能立即改正, 强调“立即”, 而原文中只说明“早日醒悟”, 并非“立即”, 排除。

第一空, 代入验证, “喧宾夺主”比喻外来的或次要的事物占据了原有的或主要的事物的位置, 在这里说明宣传应以创作为核心, 不能占据主要位置。故正确答案为A。

【出处】光明日报《恶意炒作败坏社会风气》

11、横线在文段中间, 所填语句应该承上启下。文段第一句强调汉字数量巨大, 排字机的字库通常要录7000字, 这些字还有10多种不同的字体、15种字号, 这些会让字库收录的汉字数量更多, 横线后指出再加上文字印刷质量上的需求, 汉字带给排字机的技术困难就会更大, 因此横线处应为前文总结, 且与“文字印刷质量上的需求”共同使汉字带给排字机的技术困难更大, 对应A项。

B项, 根据横线前的表述可知, 从一般书报的需求来看, 字库所需要收录的汉字数量应该体现出比汉字本身数量更多之意, 故“汉字的巨大数量”表述错误。

C项, “这些困难”无法承前, 且“在中国当时的技术条件下难以克服”无法启后, 排除。

D项, 根据横线前的表述可知, 从一般书报的需求来看, 字库所需要收录的汉字数量应该体现出比汉字本身数量更多之意, 故“数量巨大”表述错误, 且与文段首句重复, 排除。

故正确答案为A。



【出处】2015年普通高等学校招生全国统一考试语文(北京卷)

12、横线在文段中间, 所填语句应承上启下。横线前出现转折关联词“但”, 故横线所填内容应与前文相反, 横线前强调“而不是地位、财富和容貌的婚姻”, 转折后就应该为看中对方的地位、财富和容貌的婚姻, 概括三方面可得出B项, 强调“物质、外在条件”。横线后再次强调“历史上很多婚姻都非常注重男女双方地位、财富和容貌”, 来论证横线处的句子。

A项, “地位、权利”只能对应“地位”, 没有“财富、容貌”的相关表述, 排除。

C项, “门当户对”指双方家庭的地位相当, 很适合结亲。文段并未强调“地位相当”, 而是看中“地位、财富和容貌”, 排除。

D项, “金钱至上”只能对应“财富”, 缺乏“地位、容貌”的相关表述, 排除。

故正确答案为B。

【出处】中国青年报《何必替富豪征婚派对上的美女操心》

13、对比选项, 确定首句, 观察选项首句可知, ③句出现“于是”, 表示结论, 不适合放在开头, 排除A项。

观察剩余三个选项的选项特征可知, 三个选项皆以③⑥结尾, 故关键在于①②⑤的顺序。②句围绕的话题是地方发展规划和全国的发展规划, ⑤句围绕的话题是“地方政府”、“中央政府”, ②⑤句话题一致, 而②出现“因为”, 说明②在解释⑤, 故⑤句在②句前, 排除D项。

①句出现指代词“这些”, 可据此确定捆绑, 前边应该首先讲到关于硬性指标的话题, ②句中地方的发展规划是由地方人民代表大会通过的, 全国的发展规划是由全国人大通过的, 既然由人大通过的, 说明是硬性指标, 应严格执行, 可成为①句指代内容, 由此判断②①捆绑, 排除C项。

故正确答案为B。

【出处】北京日报《谈当前经济形势的几个前沿问题》

14、文段首句强调互联网的大量使用会对我们的大脑进行重塑。接着解释说明: 先提到我们的思维方式等都在逐渐改变, 接着说明智能手机等正在影响我们的注意力, 改变着我们的生活, 曾经的生活必需品逐渐被手机应用取代。故文段属于总分结构, 强调互联网对大脑的重塑, 对应A项。

B项, 与文意相悖, 文段并没有强调大脑改变科技, 排除。

C项, 属于“分”, 且与文意相悖, 文段强调的是智能手机改变注意力, 排除。

D项, 属于“分”, 且与文意相悖, 文段强调的是手机替代生活必需品, 排除。

故正确答案为A。

【出处】《智能手机如何诱变我们大脑“思维方式”》

15、文段首句强调打赢脱贫攻坚战, 必须坚持精准扶贫、精准脱贫。接着解释说明, 贫有百样、困有千种, 坚持因人因地施策……才能真正拔出穷根、造福广大人民群众。文段为总分结构, 强调扶贫要精准, 对应A项。

B、C、D项均偏离核心话题“精准”, 排除。

故正确答案为A。

【出处】习近平《2015年6月18日, 在部分省区市党委主要负责同志座谈会上的讲话》



16、词语理解题首先定位词语位置, 并根据语境理解词语意思, 后文首先说明他的不少篇章, 都表达了对于远方的向往, 即对远方的渴望, 紧接着通过具体的诗篇具体说明其对远方的想象, 他将头发形容成包罗万象的事物: 先是有“船帆和桅杆”, 接着还包含“大海”、“季风”、“太阳”、“果实”等。这些均为表面上和头发无关的事物, 而波德莱尔靠着想象将他们都粘合到了一起, 故“这样”指代的应该为 A 项。

B 项, “写实”表述错误, 原文没有体现“现实”, 强调的是“远方”, 排除。

C 项, “重现现实的精彩”表述错误, 原文没有体现“现实”, 强调的是“远方”, 排除。

D 项, “生活中的体验”说明是自己在现实中感受到的, 而文中强调的是从“头发”想象到的, 排除。

故正确答案为 A。

【出处】《头脑中的旅行》

17、文段开篇引出背景: 当前快递业呈现爆炸式增长, 不可避免地消耗大量的包装材料。接着罗列大量数据来说明确实消耗了大量的包装材料。尾句通过转折关系引出重点, 强调“过度包装”不容忽视, 这也是包装垃圾数量增加的原因, 对应 A 项。

B、C、D 项均偏离核心话题“过度包装”, 排除。

故正确答案为 A。

【出处】参考消息《快递包装太浪费了! 请“简约”点好吗? 》

18、文段首句说明文明社会要接纳个体多元化的存在。接着说明在婚恋问题上, 社会和家庭可以创造条件为沉醉爱情的群体寻找伴侣, 随后通过转折关联词“但”及程度词“更”强调对待一些暂时单身者, 强调应尊重和体谅。故文段意在强调需要社会理解和接纳单身者的选择。

A 项, “思想观念的逐步开放, 大龄单身者是时代必然的产物”无中生有, 文段并未提及, 排除。

B 项, “父母、子女”范围缩小, 文段强调“社会”对“单身者”应该尊重和体谅, 排除。

D 项, “逼婚”、加大社会“单身者”数量无中生有, 文段并未提及, 排除。

故正确答案为 C。

【出处】《“再不带男朋友回来就别叫我妈”广告为何惹人反感? 》

19、文段首句指出现代人的阅读少, 接着说明是因为直观的东西太多, 导致阅读量非常低。紧接着通过指代词“这”引出结论, 并表明作者的态度——这样是不好的, 文字很重要。后文通过想象力能够在阅读时将文字转化为声音、画面, 而读图就很直接和简单的对比, 说明, 确实阅读文字很重要, 论证前文作者观点, 故文段为分总分结构, 重点在于说明作者认为现在人文字性阅读太少, 对应 D 项。

A 项, 出现在结论之前, 非重点, 排除;

B 项, “最”表述过于绝对, 排除;

C 项, 出现在结论之前, 非重点, 排除。

故正确答案为 D。

【出处】南方周末《“要的是天真, 不是抹杀复杂性的幼稚” 王安忆和〈给孩子的故事〉》



20、文段首句强调在国外大医院、好医生也是稀缺资源, 但未必会衍生号贩子群体, 紧接着说明原因在于国外分级诊疗制度非常成熟。这种制度是通过下一级医院的转诊才能到上一级的医疗机构治病。这种方式使得真正需要帮助的患者可以及时找到专家诊治, 普通患者则被分流而不会占用稀缺的医疗资源。由此可知号贩子产生的根源在于诊疗制度的不够完善, 对应 B 项。

A、C、D 项无中生有, 文段并未提及, 排除。

故正确答案为 B。

【出处】《医疗管理粗放是号贩子猖獗的土壤》

21、A 项, 根据“对于中国的官二代、富二代所存在的问题, 桑德尔觉得唯一的解决途径只有靠父母的教育”可知, 选项表述正确;

B 项, 根据“他们对于孩子价值观的培养非常重要”可知, 选项表述正确;

C 项, 根据“那些含着金钥匙长大的人, 往往会有个习惯, 总忘记自己其实是运气好”可知, 选项表述正确;

D 项, 根据“其实因为他们靠运气, 才更应该反馈给社会。”可知, 选项表述错误。

此题为选非题, 故正确答案为 D。

【出处】南方都市报《哈佛教授: 中国富二代总忘记自己其实是运气好》

22、文段讲述了一个故事, 介绍有个太太总是嘲笑别人很懒惰, 直到她的朋友帮她擦干净她窗上的灰渍, 才发现是自家的窗玻璃脏了。这则故事告诉我们只有自己的窗户是干净的, 才能准确的判断事实, 故文段重点强调要“擦亮自己的窗子”, 对应 C 项。

A 项, “多从自身找原因”也与文段语意接近, 但表述不如 C 项更明确, 故择优选择 C。

B 项, “不能嘲笑别人”偏离文段重点, 文段重在说明要擦干净自己家的玻璃, 而非不嘲笑他人, 排除。

D 项, “换位思考”指替别人考虑, 站在别人的立场上替别人着想。而文段中描述的是自己出现的问题, 排除。

故正确答案为 C。

23、文段首句说明植物在脆弱的时候, 如果施予高营养的肥料就会变枯萎。所以这时候应该首先浇水, 但如果不需要水或浇水过多, 最终也会枯萎。然后说到对于人来说, 同样如此, 对于身体虚弱的人, 最好也不要强迫他们勉强进食, 而是尽可能提供充足的温水和糖分, 而后进行解释说明。故文段重在说明在人虚弱的时候, 不能盲目补充营养, 否则会影响健康, 对应 C 项。

A 项, 属于原因解释部分, 非重点, 排除。

B 项, “脆弱”表述片面, 文段重点介绍脆弱时与补充营养之间的关系, 排除。

D 项, “选择人体能量补充源”即选择什么样的能量补充来源, 文段重点介绍脆弱时与补充营养之间的关系, 偏离“人体虚弱”这一话题, 排除。

故正确答案为 C。

【出处】《体力虚弱的人补充高营养等于拔苗助长》



24、文段首先介绍了加德纳的作品《加德纳世界艺术史》是美国大学的标准艺术教材, 也是英语世界最好的艺术通史, 紧接着介绍《飘》的作者玛格丽特·米切尔一生只写过这一本书, 但名声很大。尾句总结, 说明两个人作品少, 但一样可以自豪。故举《飘》的作者玛格丽特·米切尔的故事是为了证明作家的成就大小和作品数量没有必然关系, 对应 B 项。

A 项, 与文意相悖, 并非作品越多, 名气越大, 排除。

C 项, 表述过于绝对, 一个人写一部作品可以自豪, 但并非一定值得自豪, 排除。

D 项, 文段重点并非介绍两者的成就相当, 而是重点强调即便作品少, 但一样可以凭借一部名著而自豪, 排除。

故正确答案为 B。

【出处】《那些影响艺术史的女人》

25、文段首句介绍中医中的“毒”性指的是药物的偏性, 而中药的有毒成分往往也是治病的有效成分, 接着举例说明。而后介绍有毒中药的毒副作用可以通过炮制等减轻或消除。之后引出观点, 中药有毒无毒的关键在于能否对症治疗, 后面通过引用古人观点及正反两方面的论证来论证观点, 故文段重点说明中药有毒无毒的关键在于能否对症治疗, 对应 A 项。

B 项, “药都是有毒”与文意相悖, 文段指出“有大毒、常毒、小毒、无毒之分”, 由此可知有些是无毒的, 排除。

C 项, 通过后文论证内容可知, 文段重在说明中药有毒无毒的关键在于能否对症治疗, 而非毒副作用是否可以减轻或消除, 排除。

D 项, “多数中国人不关注”无中生有, 文中并未提及, 排除。

故正确答案为 A。

【出处】人民日报《中药“毒”性不等于有毒》

26、文段首句说明农民工是城市中的“边缘人”、“候鸟”, 这些称呼反映了城市中农民工的矛盾心理。接着解释说明, 农民工满怀希望来到城市, 为城市作出了巨大贡献, 但却受到排斥与歧视, 而很多人又不愿再回家乡务农, 成了“边缘阶层”。而后通过结论引导词“因此”引出结论, 农民工的心理也出现“边缘心态”, 随后介绍这种心理压抑会带来一系列的危害。故文段重在强调农民工的“边缘心态”, 对应 C 项。

A 项, 重在说明努力的目的在于改变“边缘”身份, 文段并未提及, 无中生有, 排除。

B 项, “农民工犯罪率高”文段并未提及, 无中生有, 排除。

D 项, “需要得到心理上的关爱和重视”这一对策, 文段并未提及, 无中生有, 排除。

故正确答案为 C。

【出处】《农民工问题与社会正义》

27、文段首句说明在中国法律规制的单边突进容易出现法律被权力架空的现象, 紧接着通过结论引导词“因此”引出结论, 法律的落实需要同盟军, 而“充分允许公众和各级民意代表以及媒体在法律范围内对应该公开的行为和信息自由表达自己的意见”是对推动法律实施的有效补充, 即“民意的自由表



达”便是法律落实的同盟军。最后通过正反两方面论证这一观点, 文段重在强调要倾听公众的意见, 对应 B 项。

A 项, 为结论前的内容, 非重点, 排除。

C 项, “靠单边推进是行不通的”表述不明确, 既然行不通就需要民意的自由表达, 排除。

D 项, 媒体“既违背事实又违背常识”的发表言论, 无中生有, 文段并未提及, 排除。

故正确答案为 B。

【出处】《让透明成为公共生活的常态》

28、文段首句介绍李安用《卧虎藏龙》给中国电影人指出了一条道路, 用西方化的商业手段包装东方的内容, 这样才能让西方观众更快更好地接受东方文化, 紧接着通过转折关联词“而”及程度词“更”强调西方电影制作人学习能力更强, 用东方的外衣来吸引眼球, 再用西方的内核感染观众, 结果通吃达到多赢, 最后通过对策句引导词“应该”引出重点, 即我们应该学习用外衣吸引眼球, 再用内涵感染观众, 文段重点强调要使用观众易于接受的途径配合内核来呈现电影, 对应 B 项。

A 项, “李安”并非文段重点, 且“艺术演绎手段”表述不明确, 排除。

C 项, 《卧虎藏龙》并非文段重点, 且“本国电影需加入他国元素”偷换概念, 文段重点强调要使用观众易于接受的途径配合内核来呈现电影, 排除。D 项, 文段不是强调“探究”的现状, 而是强调探究的结果, 即以对方的外衣包裹自己的文化内核。

故正确答案为 B。

【出处】《一只熊猫凭什么打动我们》

29、文段首句介绍茶叶虽然看起来纤弱, 但把它放进水中, 便释放出自己的一切。接着提到每个人都宛如一片茶叶, 从生到死, 贡献出自己的毕生。而后通过指代词“这个过程”总结上文, 说明社会不会刻意留心每一个人, 故每个人也不必因融合于集体不被人所关注而沮丧, 因为我们贡献了自己, 陶冶了情操。文段通过“也不必”引出对策, 重在强调个体不必因融于集体不被关注而沮丧, 对应 B 项。

A 项, 对应结论前内容, 非重点, 排除。

C 项, “不可能一帆风顺”无中生有, 文段并未提及, 排除。

D 项, 对应对策前的内容, 非重点, 文段重点强调不被关注时应以什么样的心态来面对, 排除。

故正确答案为 B。

【出处】《禅茶时光, 但留宁静在心间》

30、A 项, “可能性小”无中生有, 文段并未提及, 排除。

B 项, 根据“想要在农村建设儒学讲堂或老年人协会, 关键是将儒家文化转化为能被农民理解并且接受的生活习惯”可知, 文段强调“关键是”将儒家文化转化为能被农民理解并且接受的生活习惯, 而不是“只需”, 表述过于绝对, 排除。

C 项, 根据“围绕乡村建设的底线目标, 儒学的作用在于重塑具有道德规范的乡村公共生活”可知, 选项表述正确。

D 项, “无奈的事情”无中生有, 文段并未提及, 排除。

故正确答案为 C。



【出处】光明日报《城市化浪潮下的乡村儒学》

31、题干数列无明显特征, 且第三项比第二项和第四项都要小, 因此考虑将每项的个位数和十位数相加得到新数列: 5, 7, 9, 11, 13, (), 是公差为 2 的等差数列, 故该新数列的下一项应是 15。观察选项可知, 只有 D 项 69, $6+9=15$ 符合。

故正确答案为 D。

32、观察数列可知, 本题为基础数列中的简单递推数列, 其规律为: 第一项-第二项=第三项, 即有: $(-1)-0=-1$, $0-(-1)=1$, $(-1)-1=-2$, $1-(-2)=3$ 故所求项为 $(-2)-3=-5$ 。

故正确答案为 C。

33、题干数列无明显特征, 优先考虑作差。相邻两项作差, 后项减前项, 得到新数列: 8, 16, 8, 16, 8, (), 为周期数列, 故新数列的下一项应为 16, 则题干所求项为 $90+16=106$ 。

故正确答案为 B。

34、数列大多为分数, 优先考虑分数数列。观察第三项和第四项, 分子、分母均递增, 因此将第一、第二、第五项反约分, 得到新数列: $\frac{4}{1}, \frac{6}{3}, \frac{8}{5}, \frac{10}{7}, \frac{12}{9}$ (), 观察发现, 新数列的分子、分母都是公差为 2 的等差数列, 依此规律, 题干所求项为 $\frac{12+2}{9+2} = \frac{14}{11}$ 。

故正确答案为 A。

35、题干数列无明显特征, 优先考虑作差。相邻两项作差后得到新数列: 5, 12, 5, 12, (), 为周期数列, 故新数列的下一项应为 5, 则题干所求项为 $46+5=51$ 。

故正确答案为 D。

36、题干数列项数较多且无明显规律, 优先考虑作差。相邻两项作差, 后项减前项, 得到新数列 1, 2, 3, 5, ()。若将其看作递推数列, 则下两项应为 8、13, 无正确答案。若将得到的新数列除第一项后的项数看做为连续的质数数列, 可知 () $-27=7$, $45-()=11$ 则未知项为 $27+7=34$, $45-11=34$, C 选项刚好吻合题意。

故正确答案为 C。

37、观察数列无明显特征, 优先考虑多级数列, 经验证该数列作差、作和均无明显规律, 考虑递推。选择较大的三项观察规律可得, $3+10 \times 3=33$, 可向前推出, $1+3 \times 3=10$, $0+1 \times 3=3$, $1+0 \times 3=1$, $-3+1 \times 3=0$ 。即第一项+第二项 $\times 3$ =第三项, 则未知项为 $10+33 \times 3=109$ 。

故正确答案为 A。

38、观察数列无明显特征, 优先考虑多级数列。相邻两项作差, 后项减前项, 得到第一个新数列: 1, 3, 7, 15, 31, (), 但该数列仍无规律, 因而考虑再次做差, 将第一个新数列相邻两项作差, 后项减前项, 得到第二个新数列: 2, 4, 8, 16, (), 构成公比为 2 的等比数列, 故第二个新数列中 () 处的数字为 32, 反推第一个新数列中 () 处的数字为 $31+32=63$, 故原题干数列中 () 处的数字为 $55+63=118$ 。

故正确答案为 C。



39、观察数列无明显特征, 优先考虑多级数列。相邻两项作差, 后项减前项, 得到新数列: $-2, 0, 2, 4, 6, 8$, 构成公差为 2 的等差数列, 故新数列的下一项为 10, 则未知项为 $20+10=30$ 。

故正确答案为 B。

40、观察数列, 无明显特征, 数列之间数字较小, 先降再升, 且出现了 0 项, 考虑做和。数字两两加和之后, 形成新数列 $1, 4, 9, (), ()$; $1=1^2, 4=2^2, 9=3^2$, 考虑平方数数列, 下一项数字和为 $4^2=16$, 则所求为 $16-5=11$ 。代入验证 $11+14=25=5^2$, 符合平方的规律。

故正确答案为 D。

41、由题干可知, 2017 年该省实现第三产业增加值 8591 亿元, 且第三产业增加值占全国第三产业增加值的 8.48%, 则 2017 年全国实现第三产业增加值约为 $\frac{8591 \text{ 亿元}}{8.48\%} = 101000^+$ 亿元 $= 10.1^+$ 万亿元, 与 C 项最接近。

故正确答案为 C。

42、设希望小学共有学生 x 人, 根据题意可得: $2x + 210 = 4(x - 13)$, 整理得: $2x = 262$, 解得 $x = 131$,

则该学校共有学生 131 人。

故正确答案为 D。

43、首先将 m、a、r、l、b、o、r、o 八个字母进行全排列, 共有 A_8^8 种排法, 因为 2 个 r 是相同元素, 2 个 o 是相同元素, 无顺序的差别, 故需要除去 $A_2^2 \times A_2^2$ 种排法, 因此八个字母共有 $\frac{A_8^8}{A_2^2 \times A_2^2} = 10080$ 种排法。又因为这八个字母, 组成 marlboro 只有 1 种方法 (相同元素, 无顺序的差别)。故所求概率 $= \frac{1}{10080}$ 。

故正确答案为 C。

44、由题干可知, 这个数是三位数, 这个数与它的反叙数的个位数是 (1, 5)、(3, 5)、(5, 5)、(7, 5)、(9, 5) 中的一组。设这个三位数为 $abc = a \times 100 + b \times 10 + c$, 它的反叙数 $cba = c \times 100 + b \times 10 + a$ 。

$abc + cba = (a + c) \times 100 + 20b + (a + c)$, 转化为三位数如下表所示:

百位	十位	个位
a+c	2b	a+c

由上表可知, $abc+cba$ 的百位数与个位数数字相同。观察选项, 只有 B 项符合, 又因为 $a + c = 8$, 则这个

三位数只能是 543 或者 345, 代入验证 $543 \times 345 = 187335$, 符合题意。

故正确答案为 B。



45、本题给出了甲乙各自完成工程的时间, 可将工程总量赋值为两个时间的最小公倍数, 即为 60, 则甲的效率为 $60 \div 20 = 3$, 乙的效率为 $60 \div 30 = 2$ 。最后题目问乙休息了多少天, 故而可设乙休息了 x 天, 由题意可列方程: $3 \times (16 - 3) + 2 \times (16 - x) = 60$, 整理得: $71 - 2x = 60$, 解得 $x = 5.5$ 。

故正确答案为 D。

46、以一个单周和一个双周为一个周期, 共需安排 10 节语文课。第一周周一因开学典礼没上课, 则第一、二周 (第一个周期) 共安排 8 节语文课, 剩余的语文课还需: $\frac{78 - 8}{10} = 7$ 个完整周期, 故最后一节语文课是星期四上的。

故正确答案为 A。

47、设使用大货车 x 辆, 小货车 y 辆, 根据题意列方程: $10x + 4y = 64$, 化简得: $5x + 2y = 32$, 由奇偶特性可知 x 为偶数, 排除 D 项。

代入 A 项, 当 $x = 2$ 时, $y = \frac{32 - 5x}{2} = \frac{32 - 5 \times 2}{2} = 11$, 则送货车总数 = $2 + 11 = 13$ 辆, 超过 10 辆, 符合题意; 代入 B 项, 当 $x = 4$ 时, $y = \frac{32 - 5x}{2} = \frac{32 - 5 \times 4}{2} = 6$, 则送货车总数 = $4 + 6 = 10$ 辆, 未超过 10 辆, 排除; 代入 C 项, 当 $x = 6$ 时, $y = \frac{32 - 5x}{2} = \frac{32 - 5 \times 6}{2} = 1$, 则送货车总数 = $6 + 1 = 7$ 辆, 未超过 10 辆, 排除。

故正确答案为 A。

48、根据多次相遇问题公式, 第 n 次相遇所走的路程 $S_{\text{总}} = (2n - 1) S$ 。则两人起跑后 1 分钟内所走的路程 $S_{\text{总}} = (8.5 + 7.5) \times 60 = 960m$, 故有 $(2n - 1) \times 100 = 960$, 所以两人共相遇次数 $n = 5.3$, 因相遇次数为整数, 则实际两人共相遇了 5 次。

故正确答案为 C。



49、设原溶液的质量为 $100a$, 根据题意, 溶液稀释过程如下表所示:

		第一次	第二次	第三次	第四次
溶液质量	$100a$	$100a$	$100a$	$100a$	$100a$
溶质质量	$20a$	$20a \times (1 - \frac{1}{5})$	$20a \times (1 - \frac{1}{5})^2$	$20a \times (1 - \frac{1}{5})^3$	$20a \times (1 - \frac{1}{5})^4$

则第四次操作后, 盐水的浓度为 $\frac{20a \times (1 - \frac{1}{5})^4}{100a} \times 100\% = \frac{(\frac{4}{5})^4}{5} = \frac{4^4}{5^5} = \frac{256}{3125}$, 首位商 8, 观察选项, 只有 D 符合。

故正确答案为 D。

50、设某单位全员运动会除倒数第一名外共有 N 人, 小李排第 M 名。所有参赛选手的得分刚好各不相同,

则排名也各不相同, 因为 N 人排名数字之和为 $\frac{1+N}{2} \times N$, 则可列式: $\frac{1+N}{2} \times N = 60 + M$, 代入各项进行验证:

A 项: 当 $M = 5$ 时, $\frac{1+N}{2} \times N = 60 + 5$, $N(1+N) = 130$, N 无正整数解, 排除;

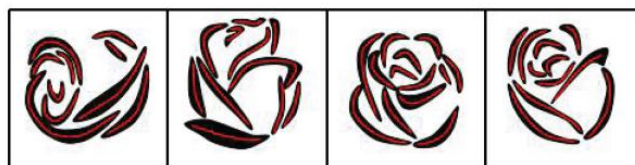
B 项: 当 $M = 6$ 时, $\frac{1+N}{2} \times N = 60 + 6$, $N(1+N) = 132$, 解得 $N = 11$, 正确;

C 项: 当 $M = 7$ 时, $\frac{1+N}{2} \times N = 60 + 7$, $N(1+N) = 134$, N 无正整数解, 排除;

D 项: 当 $M = 8$ 时, $\frac{1+N}{2} \times N = 60 + 8$, $N(1+N) = 136$, N 无正整数解, 排除。

故正确答案为 B。

51、元素组成不同, 无明显的属性规律, 优先考虑数量规律。题干中均由多个黑色粗线组成, 考虑黑色粗线的数目。观察发现, 题干中黑色粗线数目依次为 9、10、11、12 (如下图), 则? 处应该选择黑色粗曲线数目为 13 的图形, A、B、C、D 四个选项黑色粗线数目为 10、11、13、11, 只有 C 选项满足此规律。



A B C D

故正确答案为 C。

52、图形黑白块数量不同, 但无黑白运算的规律。再观察发现, 题干相邻的两个图形中, 有且仅有两个黑块的位置是相同的, 遵循此规律, 只有 D 选项符合此规律。

故正确答案为 D。



53、元素组成不同, 无明显的属性规律, 优先考虑数量规律。观察发现, 题干图形封闭空间较多, 优先考虑数面, 面数量依次为 0、1、2、3、?, ? 处应选择面数量为 4 的图形, A、B、C、D 四个选项的面数量分别为 4、3、2、2, 只有 A 选项满足此规律。

故正确答案为 A。

54、方法一: 题干图形元素组成相似, 优先考虑样式规律。观察发现, 第一组图形中黑圈位置均不相同, 第一组三个图形的黑圈遍历了九宫格的每个位置且不重复。第二组图形应遵循此规律, 黑圈遍历九宫格的九个位置, 只有 B 选项满足此规律。

方法二: 题干图形中元素组成相似, 优先考虑样式规律。黑白快明显, 可考虑黑白运算, 第一组图形中, 白+黑=白, 黑+白=白, 白+白=黑, 第二组图形遵循此规律, 只有 B 选项满足此规律。

故正确答案为 B。

55、题干图形均由多个小元素组成, 优先考虑数素。但元素种类和个数均无规律, 而题干元素独立存在且出现在多行或多列, 考虑元素换算。观察发现, 题干中若 $1\bigcirc=2\triangle$, 换算后图形中三角形的数量为 3、4、5、6、7, 则? 处应选择换算后三角形数量为 8 的图形, A、B、C、D 四个选项的小元素换算后三角形数量分别为 6、8、2、7, 只有 B 选项满足此规律。

故正确答案为 B。

56、第一步: 找出定义关键词。

“不正确地运用简单枚举归纳推理”、“产生的逻辑错误”、“在没有积累足以进行概括的材料的情况下”、“草率地作出普遍性的结论”。

第二步: 逐一分析选项。

A 项: 朋友根据一个人的使用情况便认定质量差, 符合“不正确地运用简单枚举归纳推理”、“产生的逻辑错误”、“在没有积累足以进行概括的材料的情况下”、“草率地作出普遍性的结论”, 符合定义, 排除; B 项: 老师根据霍尔 3 次在网吧上网便认为霍尔不学无术, 符合“不正确地运用简单枚举归纳推理”、“产生的逻辑错误”、“在没有积累足以进行概括的材料的情况下”、“草率地作出普遍性的结论”, 符合定义, 排除;

C 项: 对 10 万名选民进行了调查, 其中有 82% 的选民说他们反对贸易保护主义, 得出贸易保护主义将不存在, 是通过大量数据积累而获得的结论, 不符合定义, 当选;

D 项: 根据喝过的十余次 H 啤酒, 便认为每一瓶 H 啤酒都不起泡沫且有苦味, 符合“不正确地运用简单枚举归纳推理”、“产生的逻辑错误”、“在没有积累足以进行概括的材料的情况下”、“草率地作出普遍性的结论”, 符合定义, 排除。

本题为选非题, 故正确答案为 C。

57、第一步: 找出定义关键词。

“不良现象被放任存在”、“诱使人们仿效, 甚至变本加厉”。

第二步: 逐一分析选项。

A 项: 嘈杂的场所是“不良现象被放任存在”, 人们更会大声喧哗或吐痰是“人们仿效, 甚至变本加厉”, 符合定义, 排除;



B项: 车没来时大家都低头看手机或者相互间聊天, 但车一来大家都收起手机上车, 没有体现“不良现象被放任存在”, 不符合定义, 当选;

C项: 一面墙, 如果出现一些涂鸦没有被清洗掉, 是“不良现象被放任存在”, 墙上就布满了乱七八糟东西是“人们仿效, 甚至变本加厉”, 符合定义, 排除;

D项: 有些许纸屑是“不良现象被放任存在”, 不久后就会有更多垃圾是“人们仿效, 甚至变本加厉”, 符合定义, 排除。

本题为选非题, 故正确答案为B。

58、第一步: 找出定义关键词。

“从事的是一份自认为不值得做的事情”、“保持冷嘲热讽, 敷衍了事的态度”。

第二步: 逐一分析。

①小张认为打扫厕所很掉价, 打扫不积极, 符合“从事的是一份自认为不值得做的事情”、“保持冷嘲热讽, 敷衍了事的态度”, 符合定义;

②苏珊认为PPT不能提升自己的科研水平, 就从网上下载, 符合“从事的是一份自认为不值得做的事情”、“保持冷嘲热讽, 敷衍了事的态度”, 符合定义;

③某企业合理分配工作, 激发员工斗志, 不符合“从事的是一份自认为不值得做的事情”、“保持冷嘲热讽, 敷衍了事的态度”, 不符合定义;

④小高任务多, 完成的质量下降, 不符合“从事的是一份自认为不值得做的事情”、“保持冷嘲热讽, 敷衍了事的态度”, 不符合定义。

③④不符合定义, 故正确答案为B。

59、第一步: 找出定义关键词。

“生活在某一文化中的人”、“初次接触到另一文化模式”、“产生的思想上的迷惑、混乱与心理上的震撼”。

第二步: 逐一分析选项。

A项: 王老先生是科学家, 12岁孩子用简单算式质疑他的研究成果, 不存在文化模式的转变, 不符合定义, 排除;

B项: 大学毕业以后, 第一次经历基层工作, 存在文化模式的转变, 但遇到的一些事, 觉得好像和在学校差不多, 变化不大, 说明没有“思想上的迷惑、混乱与心理上的震撼”, 不符合定义, 排除;

C项: 高中毕业后出国, 再次回国后对新兴小说发展震惊, 不符合“初次接触到另一文化模式”, 不符合定义, 排除;

D项: 中外交换生, 第一次来到中国, 觉得中国礼节非常奇怪, 符合“生活在某一文化中的人”、“初次接触到另一文化模式”、“产生的思想上的迷惑、混乱与心理上的震撼”, 符合定义, 当选。

故正确答案为D。

60、第一步: 找出定义关键词。

逐级行文: “下级机关仅向具有隶属关系的上一级机关”;

多级行文: “下级机关向具有隶属关系的上一级机关和更高一级的上级机关行文”;



越级行文: “下级机关越过有隶属关系的上一级机关, 仅向更高级的上级机关行文, 越级行文的同时, 应将公文同时报给被越过的上级机关”。

第二步: 逐一分析选项。

1) 区政府向市政府的请示, 符合“下级机关仅向具有隶属关系的上一级机关行文”, 符合“逐级行文”;

2) 南京市人民政府发文给江苏省政府并报国务院, 符合“向具有隶属关系的上一级机关和更高一级的上级

机关行文”定义, 符合“多级行文”;

3) 国务院发布关于全面推进依法行政的决定, 是向下级发文, 不符合已知定义;

上述典型例证与定义存在对应关系的数目有 2 个, 故正确答案为 C。

61、第一步: 判断题干词语间逻辑关系。

宪法是一种法律, 是最基本的法律, 两者为种属关系。

第二步: 判断选项词语间逻辑关系。

A 项: 马路指宽阔平整的路, 泛指公路, 两者为全同关系, 与题干逻辑关系不一致, 排除;

B 项: 酒店又称宾馆, 两者为全同关系, 与题干逻辑关系不一致, 排除;

C 项: 教材又称课本, 两者为全同关系, 与题干逻辑关系不一致, 排除;

D 项: 苹果是一种水果, 两者为种属关系, 与题干逻辑关系一致, 当选。

故正确答案为 D。

62、第一步: 判断题干词语间逻辑关系。

刮目相看出自《三国志·吴志·吕蒙传》中吕蒙说的话, 两者为对应关系。

第二步: 判断选项词语间逻辑关系。

A 项: 有备无患最早出自《尚书》, 与魏绛没有明显的逻辑关系, 与题干逻辑关系不一致, 排除;

B 项: 穷兵黩武出自《三国志·吴书·陆抗传》中陆抗说的话, 与曹操没有明显的逻辑关系, 与题干逻辑关系不一致, 排除;

C 项: 揠苗助长出自《孟子·公孙丑上》, 该成语讲述的是一个宋国人的故事, 与梦珂没有明显的逻辑关系, 与题干逻辑关系不一致, 排除;

D 项: 草菅人命出自《汉书·贾谊传》中贾谊说的话, 两者为对应关系, 与题干逻辑关系一致, 当选。

故正确答案为 D。

63、第一步: 判断题干词语间逻辑关系。

大洲是地球上大陆和它附近岛屿的总称, 大洋是指地球表面上被水覆盖的广大地方, 两者为并列关系, 且两者均为统称。

第二步: 判断选项词语间逻辑关系。

A 项: 广州是广东的一部分, 两者为组成关系, 与题干逻辑关系不一致, 排除;

B 项: 森林与草原是两种植被形态, 二者为并列关系且均为统称, 与题干逻辑关系一致, 当选;



C 项: 明清是中国明朝和清朝的合称, 清明是中国传统的节日, 明清与清明没有明显的逻辑关系, 与题干逻辑关系不一致, 排除;

D 项: 洛阳与长安为并列关系, 但两者都是具体的城市, 与题干逻辑关系不一致, 排除。

故正确答案为 B。

64、第一步: 判断题干词语间逻辑关系。

红楼梦的作者是曹雪芹, 曹雪芹是清朝的作家, 三者为对应关系。

第二步: 判断选项词语间逻辑关系。

A 项: 西厢记的作者是王实甫, 王实甫是元朝的作家, 三者为对应关系, 与题干逻辑关系一致, 当选;

B 项: 史记的作者是司马迁, 不是司马光, 与题干逻辑关系不一致, 排除;

C 项: 三国演义的作者是罗贯中, 但罗贯中是元末明初的作家, 与题干逻辑关系不一致, 排除;

D 项: 后汉书的作者是南朝的范曄, 不是班超, 与题干逻辑关系不一致, 排除。

故正确答案为 A。

65、逐一代入选项。

A 项: 车水马龙与门庭若市都是形容人多, 为近义关系; 爱不释手的意思是喜欢的舍不得放手, 爱憎分明的意思是爱和恨的立场和态度十分鲜明, 爱不释手与爱憎分明没有明显的逻辑关系, 前后逻辑关系不一致, 排除;

B 项: 门庭冷落形容十分冷落, 宾客稀少, 与门庭若市为反义关系; 垂涎三尺是形容极其贪婪的样子, 爱不释手与垂涎三尺没有明显的逻辑关系, 前后逻辑关系不一致, 排除;

C 项: 门可罗雀形容为官者休官失势后, 门庭冷落车马稀少; 或形容事业由盛而衰, 宾客稀少之况。与门庭若市为反义关系; 弃若敝履的意思是丢掉自认为没有价值的东西, 比喻毫不可惜地抛弃掉。与爱不释手为反义关系, 前后逻辑关系一致, 当选;

D 项: 摩肩接踵形容人多拥挤。与门庭若市都是形容人多, 为近义关系; 嗤之以鼻是瞧不起的意思, 爱不释手与嗤之以鼻没有明显的逻辑关系, 前后逻辑关系不一致, 排除。

故正确答案为 C。

66、第一步: 判断题干词语间逻辑关系。

违约后可能会造成损失, 造成损失后要进行赔偿, 三者有时间的先后顺序。

第二步: 判断选项词语间逻辑关系。

A 项: 学习后会获得知识, 但是知识和工作之间没有明显的逻辑关系, 与题干逻辑关系不一致, 排除;

B 项: 有诚信的人容易获得信任, 但是信任和成功之间没有明显的逻辑关系, 与题干逻辑关系不一致, 排除;

C 项: 犯错误后可能会失败, 失败后要进行反思, 三者有时间的先后顺序, 与题干逻辑关系一致, 当选;

D 项: 痛苦和忧虑之间没有明显的时间先后顺序, 与题干逻辑关系不一致, 排除。



故正确答案为 C。

67、第一步: 判断题干词语间逻辑关系。

电流在单位时间内做的功叫电功率, 故电功率等于电功与时间的比值。

第二步: 判断选项词语间逻辑关系。

A 项: 核子是组成原子核的粒子, 包括质子和中子, 所以质子和中子为并列关系, 二者与核子为种属关系, 与题干逻辑关系不一致, 排除;

B 项: 密度是指某种物质单位体积的质量, 气压是指作用在单位面积上的大气压力, 摩擦力是指阻碍物体的相对运动的力, 三者之间没有明显的逻辑关系, 与题干逻辑关系不一致, 排除;

C 项: 密度是指单位体积某种物质的质量, 故密度等于质量与体积的比值, 与题干逻辑关系一致, 当选;

D 项: 柱体的体积等于底面积与高的乘积, 如果为圆柱体的话, 其底面积为 π 与半径平方的乘积, 与题干逻辑关系不一致, 排除。

故正确答案为 C。

68、第一步: 判断题干词语间逻辑关系。

广州的别称是花城, 二者为全同关系。

第二步: 判断选项词语间逻辑关系。

A 项: 开封的别称是菊城, 泉城是济南的别称, 与题干逻辑关系不一致, 排除;

B 项: 景德镇的别称是瓷都, 宜兴是中国的陶都, 与题干逻辑关系不一致, 排除;

C 项: 宁波的简称是甬, 与题干逻辑关系不一致, 排除;

D 项: 重庆的别称是山城, 二者为全同关系, 与题干逻辑关系一致, 当选。

故正确答案为 D。

69、第一步: 判断题干词语间逻辑关系。

春节和清明节, 既是我国的传统节日, 又是我国的法定节假日, 二者为并列关系。

第二步: 判断选项词语间逻辑关系。

A 项: 端午和中秋节, 既是我国的传统节日, 又是我国的法定节假日, 二者为并列关系, 与题干逻辑关系一致, 当选;

B 项: 清明节既是我国的传统节日, 又是我国的法定节假日, 但腊八节只是我国的传统节日, 不是我国的法定节假日, 与题干逻辑关系不一致, 排除;

C 项: 国庆不是我国的传统节日, 是建国之后才定的节日, 与题干逻辑关系不一致, 排除;

D 项: 五一不是我国的传统节日, 与题干逻辑关系不一致, 排除。

故正确答案为 A。

70、第一步: 判断题干词语间逻辑关系。

在古代, 称呼警察为捕快, 二者为全同关系。

第二步: 判断选项词语间逻辑关系。

A 项: 将军是士兵的长官, 二者是上下级的关系, 与题干逻辑关系不一致, 排除;



B 项: 在古代, 称呼老师为先生, 二者为全同关系, 与题干逻辑关系一致, 当选;

C 项: 县官是衙役的长官, 二者是上下级的关系, 与题干逻辑关系不一致, 排除;

D 项: 师爷在旧时指帮助军政大员办理事务的文人学士, 经理是指公司的日常经营管理和行政事务的负责人, 二者没有明显的逻辑关系, 与题干逻辑关系不一致, 排除。

故正确答案为 B。

71、日常结论题, 根据题干信息逐一分析选项。

A 项: 题干仅表明我所认识的朋友当中没人见过赫尔斯喝酒, 并没有明确表明赫尔斯不喝酒, 无中生有, 排除;

B 项: 题干没有论述“我”是否见过赫尔斯喝酒, 无中生有, 排除;

C 项: 题干仅表明我所认识的朋友当中没人见过赫尔斯喝酒, 没有明确表明是否有人见过赫尔斯喝酒, 且没有提及酒量问题, 无中生有, 排除;

D 项: 题干信息论述的是我所认识的朋友从未见过赫尔斯喝酒, 因此赫尔斯有可能是饮酒的, 该项为可能性表述, 可以推出, 当选。

故正确答案为 D。

72、第一步: 找出论点和论据。

论点: 出售像心脏、肾脏和眼角膜这样的人类器官, 应该宣布为非法。

论据: 无。

第二步: 逐一分析选项。

A 项: 动物器官和人类器官是否一样具有贩卖价值, 与贩卖人类器官是否应该宣布非法为两个话题, 话题不一致, 无法加强, 当选;

B 项: 指出容许出售人类器官的危害, 补充论据说明买卖人类器官不应该合法, 可以加强, 排除;

C 项: 指出容许出售人类器官将会为健康人带来危害, 补充论据说明买卖人类器官不应该合法, 可以加强, 排除;

D 项: 指出买卖人类器官接近于买卖生命, 补充论据说明买卖人类器官不应该合法, 可以加强, 排除。

本题为选非题, 故正确答案为 A。

73、第一步: 找出论点和论据。

论点: 研究人员能从研究海豚中能够比研究苍蝇中获得更多灵感。

论据: 海豚是比苍蝇更有价值的研究对象。

第二步: 逐一分析选项。

A 项: 该项讨论的是研究人员的研究对象, 而论点讨论的是研究海豚比研究苍蝇获得的灵感多, 话题不一致, 无法加强, 排除;

B 项: 研究对象越有价值, 从该研究对象获得的灵感就越多, 在论据和论点之间搭桥, 可以加强, 当选;



C项: 该项讨论的是研究是否有劲, 而论点讨论的是获得的灵感多不多, 话题不一致, 无法加强, 排除;

D项: 该项讨论的是获得成果的多少, 而论点讨论的是获得灵感的多少, 话题不一致, 无法加强, 排除。

故正确答案为 B。

74、第一步: 翻译题干。

张: 李总或王总;

赵: 一(李总或王总);

赵的判断可以等价于: 一李总且一王总, 即李总和王总都不能再次当选。

第二步: 逐一分析选项。

A项: 该项可翻译为李总且王总, 与赵的意思不一致, 排除;

B项: 该项可翻译为一李总或一王总, 与赵的意思不一致, 排除;

C项: 该项可翻译为一李总且一王总, 与赵的意思一致, 当选;

D项: 该项可翻译为李总→一王总, 与赵的意思不一致, 排除。

故正确答案为 C。

75、第一步: 翻译题干。

实施法律的公正→维护赋予被告的合法权利。

第二步: 逐一分析选项。

①律师回答为罪犯辩护是为了维护赋予被告的合法权利, 说明罪犯也有法律赋予的合法权利, 该项可以推出;

②该项可翻译为维护被告的合法权利→保证实施法律的公正, 是对题干条件的肯后, 肯后无法得到确定性结论, 该项无法推出;

③剥夺被告的合法权利→不能保证实施法律的公正, 是对题干条件的否后, 否后必否前, 该项可以推出。

因此只有①和③可以推出。

故正确答案为 C。

76、本题考查科技常识。

A项正确, 2018年4月26日12时42分, 我国在酒泉卫星发射中心用长征十一号固体运载火箭, 采用“一箭五星”的方式成功将“珠海一号”02组卫星发射升空。

B项错误, 夸父计划是中国的一个太阳监测卫星计划, 又称空间风暴、极光和空间天气探测计划。夸父计划由三颗卫星组成, 用以全天候监测太阳活动的发生及其伴生现象、太阳活动导致的地球近地空间环境的变化以及地球极光分布等。但目前并未发射“夸父一号”卫星。

C项错误, 我国目前尚未有“尖兵X号”卫星。

D项错误, 2008年11月5日8时15分, 中国酒泉卫星发射中心用“长征二号丁”运载火箭, 同时将“创新一号02星”和“试验卫星三号”两颗卫星成功送入太空。



故正确答案为 A。

77、本题考查政治常识。

A 项错误, 一切从实际出发, 具体问题具体分析是指想问题、办事情要把客观存在的实际事物作为根本出发点, 主观意愿要符合客观实际, 与题干不符。

B 项错误, 主观能动性强调的是对世界的认识以及改造, 与题干不符。

C 项正确, 题干借用鲁迅的话表明任何作品形象的创作都是基于已存在的事物改造而来, 强调意识是对客观存在的反映。

D 项错误, 事物之间是普遍联系的通常指事物内部要素之间相互连结、依赖、影响、作用、转化的关系, 与题干不符。

故正确答案为 C。

78、本题考查政治常识。

习近平同志在十九大报告中提到: “必须树立和践行绿水青山就是金山银山的理念, 坚持节约资源和保护环境的基本国策, 像对待生命一样对待生态环境, 统筹山水林田湖草系统治理, 实行最严格的生态环境保护制度, 形成绿色发展方式和生活方式, 坚定走生产发展、生活富裕、生态良好的文明发展道路, 建设美丽中国, 为人民创造良好生产生活环境, 为全球生态安全作出贡献。”

故正确答案为 A。

79、本题考查政治常识。

习近平同志在党的十九大报告中指出: “建设现代化经济体系, 必须把发展经济的着力点放在实体经济上, 把提高供给体系质量作为主攻方向, 显著增强我国经济质量优势。”

故正确答案为 D。

80、本题考查政治常识。

①习近平同志站在中国特色社会主义事业五位一体总体布局的战略高度, 对生态文明建设作了系统阐述, 鲜明提出“让透支的资源环境逐步休养生息”。这一重要论断体现了新时期党对生态文明建设规律认识的进一步深化。

②划定并严守生态保护红线, 坚守 18 亿亩耕地红线, 实施水资源开发利用控制、用水效率控制和水功能区限制纳污“三条红线”, 大力开展生物多样性保护, 实施良好湖泊保护, 建立国家公园体制等一系列让生态系统休养生息的政策举措, 为增强经济社会可持续发展能力、实现中华民族永续发展奠定坚实基础。

③让生态系统休养生息, 就是充分运用法律、经济、技术和必要的行政手段, 给自然生态以必要的人文关怀和时间空间, 使自然生产力逐步得以恢复, 促进人与自然和谐发展, 建设美丽中国。

④让生态系统休养生息是推进环境管理战略转型、着力解决突出环境污染问题的关键举措。

因此①②③④均正确。

故正确答案为 D。

81、本题考查政治常识。



1992年邓小平在南方谈话中指出,判断一切是非得失的根本标准是“三个有利于”,即是否有利于发展社会主义社会生产力,是否有利于增强社会主义国家的综合国力,是否有利于提高人民的生活水平。故①②③正确。

故正确答案为B。

82、本题考查政治常识。

中华民族精神是中华各族人民社会生活的反映,是中华文化最本质、最集中的体现,是各民族生活方式、理想信仰、价值观念的文化浓缩,是中华各民族赖以生存和发展的精神纽带、支柱和动力,是推动中华民族走向繁荣、强大的精神动力,①②③说法均正确。民族精神属于精神基础,不属于物质基础,故④说法错误。

故正确答案为B。

83、本题考查管理常识。

A项错误,公民监督是指公民对国家机关和国家工作人员提出批评、建议、申诉、控告或者检举,是宪法赋予公民的监督权利。

B项正确,舆论监督是指新闻媒体运用舆论的独特力量进行的监督。故题目中报纸属于舆论监督。

C项错误,行政内部监督划分为专门监督和一般监督,一般监督主要指层级监督,是指国家行政机关在上、下级行政隶属关系上产生的一种相互监督的关系和活动;专门监督分为行政监察和审计机关对行政机关及其公务人员的审计监督。故报纸报道批评不属于内部监督。

D项错误,行政监督指行政机关内部对自己的机构及其公务员的不良行政行为所实施的监察和督导。因此,报纸的报导和批评不属于行政监督。

故正确答案为B。

84、本题考查管理常识。

A项错误,企业经营者可以根据大数据对企业经营做出正确决策,但是选项中“彻底避免做出错误决策”说法过于绝对。

B项正确,传统行业可以借助大数据更好的了解不同客户的不同需要,为客户提供个性化服务。

C项正确,通过大数据企业可以更准确更有效地制定生产方案发展路线,有利于资源合理高效配置,提高企业经济效益。

D项正确,大数据时代虽然给企业个人带来便利,但是对企业和个人信息安全也提出了更高的要求,信息泄露是大数据时代一个不可忽视的问题。故大数据对企业的信息安全提出更高要求,对企业是把双刃剑。

本题为选非题,故正确答案为A。

85、本题考查经济常识。

A项错误,B项正确,资本家把剩余价值看做全部垫付资本的产物或增加额,剩余价值便取得了利润的形态。因此剩余价值是利润的本质,利润是剩余价值的转化形式。



C 项错误, 利润与剩余价值是用不同概念反映同一个价值实体。因此两者在质上不同。但当从观念上把剩余价值看作全部预付资本的产物时, 剩余价值就转化为利润, 所以利润与剩余价值在量上是相等的。

D 项错误, 剩余价值是可变资本的产物, 利润表现为全部预付资本的产物。

故正确答案为 B。

86、本题考查经济常识。

A 项正确, 外部时滞指当中央银行开始实施新政策后, 会有金融部门对新政策的认识——金融部门对政策措施所作的反应——企业部门对金融形势变化的认识——企业部门的决策——新政策发生作用等过程, 其中每一步都需要耗费一定的时间。

B 项错误, 内部时滞指当经济形势发生变化, 中央银行认识到应当调整政策到着手制定政策再到实施政策, 每一步都需要耗费一定的时间。与题意不符。

C 项错误, 通货膨胀效应主要包括通货膨胀的强制储蓄效应, 收入分配效应, 资产结构调整效应和产出效应。与题意不符。

D 项错误, 通货紧缩效应主要研究通货紧缩与经济增长或经济发展的相互关系, 其核心是通货紧缩的财富收缩效应、通货紧缩的经济衰退效应和失业效应。与题意不符。

故正确答案为 A。

87、本题考查经济常识。

投资风险是指对未来投资收益的不确定性, 在投资中可能会遭受收益损失甚至本金损失的风险, 分散投资主要是为了合理规避风险。小赵把钱分别用来投资储蓄存款、股票、国债和保险, 主要是考虑投资对象的风险性不同。

故正确答案为 A。

88、本题考查经济常识。

A 项正确, 商业信用是指工商企业之间相互提供的、企业与个人之间, 与商品交易直接相联系的信用形式, 企业优先采用。

B 项错误, 银行信用是以货币形态提供的, 银行贷放出去的已不是在产业资本循环过程中的商品资本, 而是从产业资本循环过程中分离出来的暂时闲置的货币资本, 它克服了商业信用在数量规模上的局限性, 也有可能突破商业信用的局限, 扩大信用的范围和规模。

C 项正确, 银行信用属于间接信用。在银行信用中, 银行充当了信用媒介。银行信用是伴随着现代银行产生, 在商业信用的基础上发展起来的。

D 项正确, 银行信用与商业信用一起构成现代经济社会信用关系的主体, 因此两者是并存而非取代关系。

本题为选非题, 故正确答案为 B。

89、本题考查法律常识。

A 项错误, 根据《行政强制法》第四条规定: “行政强制的设定和实施, 应当依照法定的权限、范围、条件和程序。” 这是关于行政强制的法定原则。与题意不符。



B项正确, 根据《行政强制法》第五条规定: “行政强制的设定和实施, 应当适当。采用非强制手段可以达到行政管理目的的, 不得设定和实施行政强制。”这是行政强制的适当原则, 符合题意。

C项错误, 根据《行政强制法》第六条规定: “实施行政强制, 应当坚持教育与强制相结合。”坚持教育与强制相结合的原则强调应致力于教育相对人自觉守法, 减少他们对于行政活动的抵触情绪, 自觉履行法定义务; 在经合理的时间、采取适当的方法进行说服教育仍达不到行政管理目标的情况下, 则须依法实施强制。与题意不符。

D项错误, 行政强制的救济途径主要有行政复议、行政诉讼和国家赔偿。救济原则主要指的是通过行政强制可以救济当事人的权利。与题意不符。

故正确答案为B。

90、本题考查经济常识。

A项错误, 凯恩斯陷阱指当一定时期的利率水平降低到不能再低时, 货币需求弹性就会变得无限大, 即无论增加多少货币, 都会被人们储存起来。发生流动性陷阱时, 再宽松的货币政策也无法改变市场利率, 使得货币政策失效。与题意不符。

B项错误, 没有货币偏好这种说法。

C项正确, “货币幻觉”一词是美国经济学家欧文·费雪于1928年提出来的, 是货币政策的通货膨胀效应。它是指人们只是对货币的名义价值做出反应, 而忽视其实际购买力变化的一种心理错觉。符合题意。

D项错误, 凯恩斯把人们对货币的需求称为流动性偏好。流动性偏好表示人们喜欢以货币形式保持一部分财富的愿望或动机。与题不合。

故正确答案为C。

91、本题考查经济常识。

A项正确, 技术进步和生产率的提高有利于企业赚取更多的利润, 也有利于经济增长。

B项正确, 增加劳动力供给和完善就业政策有利于给市场输送更多的劳动力, 有利于经济发展。

C项正确, 政府加大投资是向市场投入更多资金, 有利于促进经济发展。

D项错误, 人口一定程度的增长, 可以给经济发展提供人力资源, 但是选项“快速”的说法不合适, 如果人口增长的速度过快, 超过本地的资源承载量, 反而会阻碍经济增长。

本题为选非题, 故正确答案为D。

92、本题考查法律常识。

根据《物权法》第一百八十四条的规定: “下列财产不得抵押: (一) 土地所有权; (二) 耕地、宅基地、自留地、自留山等集体所有的土地使用权, 但法律规定可以抵押的除外; (三) 学校、幼儿园、医院等以公益为目的的事业单位、社会团体的教育设施、医疗卫生设施和其他社会公益设施; (四) 所有权、使用权不明或者有争议的财产; (五) 依法被查封、扣押、监管的财产; (六) 法律、行政法规规定不得抵押的其他财产。”所以, ABD项错误, 不可以抵押。C项正确。

故正确答案为C。

93、本题考查法律常识。



A 项正确, 根据《合同法》第五十二条规定: “有下列情形之一的, 合同无效: (五) 违反法律、行政法规的强制性规定。”

B 项错误, 根据《合同法》第五十七条规定: “合同无效、被撤销或者终止的, 不影响合同中独立存在的有关解决争议方法的条款的效力。”

C 项正确, 根据《合同法》第五十六条规定: “无效的合同或者被撤销的合同自始没有法律约束力。”

D 项正确, 根据《合同法》第五十二条规定: “有下列情形之一的, 合同无效: (二) 恶意串通, 损害国家、集体或者第三人利益。”

本题为选非题, 故正确答案为 B。

94、本题考查法律常识。

A 项错误, 根据《物权法》第一百零九条规定: “拾得遗失物, 应当返还权利人。” 故郑某有权索要该吊坠

B 项错误, 因张某将翡翠镶上白金制成吊坠, 因此构成物权法上的添附行为。由于添附而形成新物的, 两个物有价值大小之分的, 新物之所有权归价值大的一方, 由取得所有权的一方对另一方提供补偿; 若不能分出价值大小的归两人共有, 一般是按份共有。

C 项正确, 张某将翡翠镶上白金制成吊坠属于物权法上的添附行为, 添附分为附合、混合和加工, 本案中的情形属于动产与动产的附合以及蒋某个人的加工。一般认为翡翠价值要高于镶嵌的饰物价值, 故郑某在索要翡翠时须补偿蒋某白金配饰费用。

D 项错误, 根据《物权法》第九十五条的规定: “共同共有人对共有的不动产或者动产共同享有所有权。” 张某并不是吊坠的所有人, 因此不是共同共有人。

故正确答案为 C。

95、本题考查管理常识。

控制是指根据计划的要求, 设立衡量绩效的标准, 然后把实际工作结果与预定标准相比较, 以确定组织活动中出现的偏差及其严重程度。在此基础上, 有针对性地采取必要的纠正措施, 以确保组织资源的有效利用和组织目标的圆满实现。因此, 正确的顺序是: 确定标准、衡量绩效、纠正偏差。

故正确答案为 A。

96、本题考查公文写作与处理。

《国家行政机关公文处理办法》第十条规定: (六) 公文标题应当准确简要地概括公文的主要内容并标明公文种类, 一般应当标明发文机关。公文标题中除法规、规章名称加书名号外, 一般不用标点符号。

故正确答案为 D。

(注: 本题考点陈旧, 《国家行政机关公文处理办法》已经停止执行, 不具备参考价值。)

97、本题考查科技常识。医用酒精的成份主要是乙醇。日常生活中, 常见一些人用医用酒精来擦洗伤口, 以达到灭菌消毒的目的。



A、B 项错误, 酒精浓度过低, 虽可进入细菌, 但不能将其体内的蛋白质凝固, 同样也不能将细菌彻底杀死。

C 项正确, 酒精的最佳消毒浓度是, 的酒精主要作用是因为可以进入细菌的细胞内, 完全的使细菌的蛋白质变性, 破坏细菌。

D 项错误, 过高浓度的酒精会在细菌表面形成一层保护膜, 阻止其进入细菌体内, 难以将细菌彻底杀死。

故正确答案为 C。

98、本题考查人文常识。潮州广济桥、河北赵州桥、泉州洛阳桥、北京卢沟桥被称为中国四大古桥。

A 项正确, 广济桥, 俗称湘子桥, 位于广东省潮州市古城东门外, 横跨韩江, 联结东西两岸, 为古代广东通向闽浙交通要津, 也是潮州八景之一。广济桥集梁桥、浮桥、拱桥于一体, 是我国古桥的孤例, 具有“十八梭船二十四洲”的独特风格。被著名桥梁专家茅以升誉为“世界上最早的启闭式桥梁”。

B 项正确, 赵州桥又称安济桥, 坐落在河北省赵县的洨河上, 因桥体全部用石料建成, 当地称做“大石桥”。建于隋朝年间公元 595 年-605 年, 由著名匠师李春设计建造。该桥是一座空腹式的圆弧形石拱桥, 是中国现存最早、保存最好的巨大石拱桥。赵州桥是入选世界纪录协会世界最早的敞肩石拱桥, 创造了世界之最。唐朝的张嘉贞说它“制造奇特, 人不知其所以为”。

C 项正确, 洛阳桥原名万安桥, 是古代中国桥梁建筑的杰作之一。作为中国现存最早的跨海石桥, 其“筏型基础”、“种蛎固基法”, 是中国乃至世界造桥技术创举, 充分显示了中国古代劳动人民的非凡智慧。

D 项错误, 风雨桥是侗族独有的桥。流行于湖南、湖北、贵州、广西等地。由桥、塔、亭组成, 全用木料筑成, 桥面铺板, 两旁设栏杆、长凳, 桥顶盖瓦, 形成长廊式走道。塔、亭建在石桥墩上, 有多层, 檐角飞翘, 顶有宝葫芦等装饰, 被称为世界十大最不可思议桥梁之一。因为行人过往能躲避风雨, 故名风雨桥。

本题为选非题, 故正确答案为 D。

99、本题考查科技常识。

A 项错误, 1925 年量子力学创立之后不久, P. A. M. 狄拉克于 1927 年、W. K. 海森伯和 W. 泡利于 1929 年相继提出了辐射的量子理论, 奠定了量子电动力学的理论基础。

B 项错误, 伽利略在比萨斜塔做了落体实验, 证明了自由落体的运动定律。即在忽略空气阻力条件下, 重量不同的球在下落时同时落地, 下落的速度与重量无关。从实验和理论上否定了统治千余年的亚里士多德关于“落体运动法则”, 确立了正确的“自由落体定律”

C 项错误, 欧内斯特·卢瑟福, 新西兰著名物理学家, 著名的原子核物理学之父。1911 年卢瑟福还在曼彻斯特大学做放射能实验时, 原子在人们的印象中好像是“葡萄干布丁”, 大量正电荷聚集的糊状物质, 中间包含着电子微粒。但是他和他的助手发现向金箔发射带正电的 α 微粒时有少量被弹回, 这使他们非常吃惊。卢瑟福计算出原子并不是一团糊状物质, 大部分物质集中在一个中心小核上, 现在叫作核子, 电子在它周围环绕。



D 项正确, 理查德·菲利普斯·费曼, 美籍犹太裔物理学家, 加州理工学院物理学教授, 1965 年诺贝尔物理学奖得主。他提出了费曼图、费曼规则和重正化的计算方法, 这是研究量子电动力学和粒子物理学不可缺少的工具。他被认为是爱因斯坦之后最睿智的理论物理学家, 也是第一位提出纳米概念的人。

故正确答案为 D。

100、本题考查人文常识。

A 项正确, 《蒙娜丽莎》是意大利文艺复兴时期画家列奥纳多·达·芬奇创作的绘画作品, 收藏于法国卢浮宫博物馆。卢浮宫位于法国巴黎市中心的塞纳河北岸, 位居世界四大历史博物馆之首, 是法国文艺复兴时期最珍贵的建筑物之一, 以收藏丰富的古典绘画和雕刻而闻名于世。

B 项错误, 圣保罗大教堂是伦敦的宗教中心, 建筑为华丽的巴洛克风格, 是英国第一大教堂, 也是世界第二大圆顶教堂, 位列世界五大教堂之列。

C 项错误, 凡尔赛宫, 位于法国巴黎西南郊外伊夫林省省会凡尔赛镇, 是巴黎著名的宫殿之一, 也是世界五大宫殿之一。

D 项错误, 巴黎圣母院矗立在塞纳河畔, 位于整个巴黎城的中心, 是古老巴黎的象征, 以其哥特式的建筑风格, 祭坛、回廊、门窗等处的雕刻和绘画艺术, 以及堂内所藏的 13—17 世纪的大量艺术珍品而闻名于世。

故正确答案为 A。

101、本题考查人文常识。这首诗针对的是五十年代的“大跃进运动”造成的粮食无人收、青壮年都去大炼钢铁、农村经济凋敝的现象。

A 项错误, “大跃进”运动的出发点是要尽快地改变我国经济文化落后的状况, 但由于忽视了客观经济规律, 根本不可能迅速地改变我国经济文化落后的状况。经济建设经验的缺乏是导致这种现象的原因之一, 但不是主要原因。

B 项错误, 1959 到 1961 年我国遭受了相当严重的自然灾害, 受灾面积和成灾面积都远远高于其他任何正常年份或是灾年。自然灾害造成粮食减产。从 1959 年到 1961 年, 我国的粮食产量连续三年大幅度减产。自然灾害迅速蔓延是造成这一现象的原因之一, 但不是主要原因。

C 项正确, “大跃进”运动是指 1958 年至 1960 年间, 中国共产党在全国范围内开展的极“左”路线的运动, 是在中共八届三中全会及其以后不断地错误批判 1956 年反冒进的基础上发动起来的, 是“左”倾冒进的产物。“左”倾错误严重泛滥, 是造成该现象的主要原因。

D 项错误, 苏联专家对中国的援助重点集中在军事工业上, 特别是核武器的研发上, 苏联撤退专家, 对工业经济的影响并不是决定性的, 其主要影响局限在军事国防领域。

故正确答案为 C。

102、本题考查人文常识。

马拉松长跑是国际上非常普及的长跑比赛项目。1908 年第 4 届奥运会在伦敦举行时, 为方便英国王室人员观看马拉松赛, 特意将起点设在温莎宫的阳台下, 终点设在奥林匹克运动场内, 起点到终点的距离经丈量为 26 英里 385 码, 折合成 42.195 公里(也有说法为 42.193 公里)。国际田联后来将该距离确定为马拉松跑的标准距



离。

故正确答案为 C。

103、本题考查科技常识。物联网是新一代信息技术的重要组成部分,也是“信息化”时代的重要发展阶段。物联网就是物物相连的互联网。物联网一共分三层,感知层、网络层、应用层。感知层就是采集信号,网络层主要负责传输信号,应用层是在用户的前端界面上。

A 项错误,网络层位于物联网三层结构中的第二层,其功能为“传送”,即通过通信网络进行信息传输。网络层作为纽带连接着感知层和应用层,它由各种私有网络、互联网、有线和无线通信网等组成,相当于人的神经中枢系统,负责将感知层获取的信息,安全可靠地传输到应用层,然后根据不同的应用需求进行信息处理。

B 项错误,物联网包括感知层、网络层、应用层,并不包括数据链路层。数据链路层的最基本的功能是向该层用户提供透明的和可靠的数据传送基本服务。

C 项错误,应用层位于物联网三层结构中的最顶层,其功能为“处理”,即通过云计算平台进行信息处理。应用层与最低端的感知层一起,是物联网的显著特征和核心所在,应用层可以对感知层采集数据进行计算、处理和知识挖掘,从而实现对物理世界的实时控制、精确管理和科学决策。

D 项正确,感知层是由大量的具有感知、通信、识别能力的智能物体与感知网络组成。感知层就是物联网的五官和皮肤,用于识别外界物体和采集信息,感知层包括二维码标签和识读器、RFID 标签和读写器、摄像头、GPS、传感器、M2M 终端、传感器网关等,主要功能是识别物体、采集信息,与人体结构中皮肤和五官的作用类似。

故正确答案为 D。

104、本题考查科技常识。空气污染物是指以气态形式进入近地面或低层大气环境的外来物质。如氮氧化物、硫氧化物和碳氧化物以及飘尘、悬浮颗粒等,有时还包括甲醛、氡以及各种有机溶剂,其对人体或生态系统具有不良效应。空气污染物主要有:一氧化碳(CO)、氮氧化物(NO_x)、碳氢化合物(H 空气污染物 C)、硫氧化物和颗粒物(PM)等。

A 项正确,一氧化氮(NO)会被空气中的氧气氧化为二氧化氮(NO₂),二氧化氮与空气中的水反应生成硝酸,导致形成硝酸型酸雨。此外,一氧化氮还会和人体血液中的血红蛋白结合成亚硝基血红蛋白,使血液失去运输氧的能力。因此一氧化氮属于空气污染物。

B、C、D 项错误,大气是由一定比例的氮气、氧气、二氧化碳、水蒸气和固体杂质微粒组成的混合物。故水蒸气、二氧化碳、氧气是大气的组成成分,并不会造成空气污染。

故正确答案为 A。

105、本题考查人文常识。

A 项错误,畅春园位于北京海淀区,圆明园南,北京大学西,畅春园是清圣祖康熙皇帝在北京西北郊建造的第一座“避喧听政”的皇家园林。原址是明朝明神宗的外祖父李伟修建的“清华园”。

B 项错误,承德避暑山庄位于河北省承德市中心北部,武烈河西岸一带狭长的谷地上,又名“承德离宫”或“热河行宫”,是中国四大名园之一,是清代皇帝夏天避暑和处理政务的场所。避暑山庄以朴素



淡雅的山村野趣为格调, 取自然山水之本色, 吸收江南塞北之风光, 成为中国现存占地最大的古代帝王宫苑。

C 项正确, 圆明园坐落在北京西北郊, 与颐和园相邻, 由圆明园、长春园和万春园组成, 也叫圆明三园。圆明园是清朝著名的皇家园林之一, 面积五千二百余亩, 一百五十余景。建筑面积达 16 万平方米, 有“万园之园”之称。

D 项错误, 颐和园, 坐落在北京西郊, 距城区十五公里, 占地约二百九十公顷, 与圆明园毗邻。前身为清漪园, 它是以昆明湖、万寿山为基址, 以杭州西湖为蓝本, 汲取江南园林的设计手法而建成的一座大型山水园林, 也是保存最完整的一座皇家行宫御苑, 被誉为“皇家园林博物馆”。

故正确答案为 C。

106、定位文字材料第一段可得, 2017 年前三季度, 苏州工业生产者出厂价格指数 (PPI) 同比累计上涨 4.8%, 工业生产者购进价格指数 (IPI) 同比累计上涨 11.3%。故 PPI 同比累计上涨幅度比 IPI 低 $11.3\% - 4.8\% = 6.5\%$, 即低 6.5 个百分点。

故正确答案为 A。

107、定位图 1 查找数据可得, 2017 年 2-9 月, 苏州工业生产者出厂价格指数 (PPI) 同比上涨比上月出现下跌的月份有 4 月、5 月、6 月共 3 个月, 工业生产者购进价格指数 (IPI) 同比上涨比上月出现下跌的月数有 3-8 月共计 6 个月, 故 PPI 比 IPI 少 $6 - 3 = 3$ 个。

故正确答案为 D。

108、定位文字材料第四段可得, 2017 年前三季度, 苏州工业生产者购销价格涨幅差 (购进价格同比指数-出厂价格同比指数) 不断扩大, 于今年 2 月达到峰值。

故正确答案为 D。

109、定位文字材料第五段可得, 2017 年前三季度, 苏州出厂价格指数同比累计上涨 4.8%, 从其构成指数来看: 生产资料出厂价格同比累计上涨 5.8%, 拉高总指数 4.8 个百分点, 主导了总指数的增长。可知对苏州工业生产者出厂价格指数总指数的增长作用最大的是生产资料。

故正确答案为 B。

110、a. 定位文字材料第二段可得, 2017 年前三季度, 苏州工业生产者购进价格同比累计涨幅逐步收窄, 错误;

b. 定位文字材料第三段可得, 2017 年前三季度各月, 苏州工业生产者出厂价格环比波动明显, 分月环比基本呈现先降后升, 正确;

c. 定位文字材料最后一段可得, 2017 年前三季度, 苏州工业生产者出厂价格调查重点关注的 33 个行业中, 黑色金属冶炼和压延加工业同比累计上涨 42.5%, 对总指数影响最大, 拉高前三季度出厂价格同比累计总指数 3.9 个百分点。正确。

正确的有 2 个, 故正确答案为 C。

111、根据题干“2010-2016 年...数量增加最多的是哪一年”, 可判定本题为增长量比较问题。根据题干时间限制可直接排除 A、B、D 项。

故正确答案为 C。



112、定位表格查找数据可得, 2014 年湖北省城区初中学校数量 (535 所) 首次超过乡村初中学校数量 (521 所)。

故正确答案为 A。

113、根据题干“2016 年…占…的比重较 2011 年”, 结合选项为百分数, 可判定本题为两期比重比较问题。定位表格查找数据可得, 2011 年湖北省小学共有 7415 所, 乡村小学 4764 所, 2016 年共有小学 5383 所, 乡村

小学 2714 所。根据比重= $\frac{\text{部分}}{\text{整体}}$ 可得, 2016 年湖北省乡村小学占全省小学数量的比重为 $\frac{2714}{5383} \approx \frac{2700}{5400} = 50\%$, 2011 年为 $\frac{4764}{7415} \approx \frac{4800}{7400} \approx 65\%$ 。 $50\% - 65\% = -15\%$, 即低 15 个百分点, 与 B 项最接近。

故正确答案为 B。

114、根据题干“2014 年, …约是…的几倍”, 可判定本题为倍数计算问题。定位表格查找数据可得, 2014 年湖北省有初中 2011 所, 高中 541 所。故 2014 年, 湖北省初中学校数约是高中的 $\frac{2011}{541} \approx 3.7$ 倍。

故正确答案为 C。

115、a. 定位表格数据可得, 2008-2016 年, 湖北省城区高中数量有上升有下降, 并非连年增加, 错误; b. 定位表格数据可得, 2008-2016 年, 湖北省幼儿园数量连年增加, 正确;

c. 定位表格数据可得, 2015 年湖北省技工学校数量同比增加, 并非连年减少, 错误。

正确的有 1 个, 故正确答案为 B。