



# 2010 年湖北公务员考试

## 《行政职业能力测验》真题



扫描二维码, 关注厚职公考官方公众号获取更多真题和资料  
厚职公考网 (www.houzhiwang.com) 整理提供



## 2010 年湖北公务员考试行测真题及答案解析

2010 年湖北公务员考试行测真题及答案 PDF 版下载 (答案解析请下载 PDF 版查看)

### 一、常识判断

1. 下列日常生活常识, 正确的是 ( )

- A. 甲烷的主要成分是氢气
- B. 焚烧塑料会产生白色污染
- C. 棉花、涤纶是高分子有机材料
- D. 蛋白质是人体所需要的六大营养元素之一

**【考点】** 生物医学

**【答案】** CD。

**【解析】** 甲烷是由 C 和 H 两种元素组成, 化学式是 CH<sub>4</sub>, 氢气由 H 元素组成, 化学式是 H<sub>2</sub>, 两者都含有 H 元素, 但不能说甲烷的主要成分是氢气。A 不正确。

白色污染是人们对难降解的塑料垃圾(多指塑料袋)污染环境现象的一种形象说法, 主要来源有食品包装、泡沫塑料填充包装、快餐盒、农用地膜等。焚烧塑料能够降低白色污染, 但是燃烧过程中会产生很多有害气体, 需要在规定条件下焚烧。B 不正确。

用有机高分子化合物制成的材料称为有机高分子材料, 可分为天然有机高分子材料和合成有机高分子材料。前者包括棉花、羊毛、木材、草类(天然纤维)和天然橡胶等, 后者包括塑料、合成纤维(涤纶、腈纶、锦纶)和合成橡胶等。C 正确。

人体所需的六大营养元素是蛋白质、碳水化合物、脂肪、维生素、矿物质和水。本题选择 CD。

2. 下列名言与出处, 对应正确的是 ( )

- A. 《管子》: 学而时习之, 不亦说乎
- B. 《老子》: 四海之内皆兄弟
- C. 《论语》: 天行健, 君子以自强不息
- D. 《庄子》: 吾生也有涯, 而知也无涯

**【考点】** 中国传统文化

**【答案】** D。

**【解析】** “学而时习之, 不亦说乎”, 出自《论语·学而》, 意思是学过的内容要经常练习它, 是孔子重要的学术思想之一。A 不正确。

四海之内皆兄弟, 是说世界各国的人民都像兄弟一样。“四海”范指天下即全国。表示天下的人都像兄弟一样相亲相爱, 和睦共处。常用来形容无论到何处都有人愿意来帮助你。出处《论语·颜渊》: “君子敬而无失, 与人恭而有礼, 四海之内, 皆兄弟也。” B 不正确。

《周易·乾》: “天行健, 君子以自强不息。地势坤, 君子以厚德载物。”意指君子处事, 就应该像天那样高大刚毅而自强不息, 自我力求进步, 永不停止。故 C 不正确。

“吾生也有涯, 而知也无涯。以有涯随无涯, 殆已! 已而为知者, 殆而已矣! 为善无近名, 为恶无近刑, 缘督以为经, 可以保身, 可以全生, 可以养亲, 可以尽年。”出自《庄子·内篇·养生主第三》。故 D 正确。

3. 对民主社会主义认识正确的是 ( )

- ①最初的民主社会主义是资本主义社会主义
- ②民主社会主义是马克思主义的分支
- ③民主社会主义否认了社会制度的客观性
- ④民主社会主义肯定了工人阶级的领导地位
- ⑤民主社会主义把社会主义看成是一种道德需要、道德抗议, 否认其历史必然性



- A. ①②③④
- B. ②③④⑤
- C. ①③④⑤
- D. ①②④⑤

**【考点】**世界史

**【答案】**C。

**【解析】**民主社会主义是社会民主党所宣扬的一种部分类似资产阶级民主制度的社会主义。1951年6月, 社会党国际成立时通过的原则宣言《民主社会主义的任务与目标》, 明确提出了以“民主社会主义”作为自己的奋斗纲领, 公开反对马克思主义的科学社会主义。民主社会主义的内容包括: 在理论上宣扬多元性, 主张放弃统一的世界观, 自称既接受人道主义的启示, 又发端于宗教原则, 也不拒绝马克思主义, 实质上是各种实用主义观点的大杂烩, 否认马克思主义的指导作用。由此可见“民主社会主义是马克思社会主义的分支”表述有误, 排除选项A、B、D, 正确答案为C。

4. 实践高于理论的原因是因为实践有 ( )
- A. 普遍有用性
  - B. 主观能动性
  - C. 直接现实性
  - D. 客观现实性

**【考点】**马克思主义哲学

**【答案】**C。

**【解析】**实践的直接现实性是指实践不是仅仅停留在意识范围内的精神的观念的活动, 而是通过人与客观世界的实际的相互作用而引起客观世界的变化的活动, 是人与世界之间的实实在在的物质、能量和信息的交换过程。直接现实性是实践所特有的品格。实践, 是直接改造客观世界的活生生的物质活动, 它能给人们直接提供看得见、摸得着的显示成果。而理论只是对客观现实的反映, 是反映在头脑里的观念形态的东西, 它不能直接引起客观现实的变化。理论、思想是主观的东西, 要使主观的东西变成客观的东西, 首先必须通过人们的实践, 所以说, 实践高于理论是因为实践具有直接现实性, 故正确答案为C。

5. 马克思说: “蒸气、电力和自动纺织机甚至是比巴尔贝斯、拉斯拜尔和布朗基诸位公民更危险万分的革命家。”

这一论断的含义是 ( )

- A. 科技革命对统治者的地位有威胁
- B. 科技革命会导致政治变革
- C. 科技革命对社会变革有直接决定作用
- D. 滥用科技革命的成果会给人类带来危险

**【考点】**马克思主义哲学

**【答案】**B。

**【解析】**本题考查科技革命对社会的影响。科技革命对于社会的影响是多方面的、深远的。包括引起社会的政治革命, 这才是马克思这段话的含义。A项说法不确切; 科技革命并不直接导致对统治阶级甚至是反动统治阶级的威胁, 对于先进的统治阶级更没有这个问题; C项把社会问题简单化了, 科技革命对社会制度不会有直接的作用, 而要通过复杂的社会程序才会显现出其对社会制度的影响; D项说法本身有合理性, 但它不是这段话所强调的, 何况题干没有说对科技成果的滥用。所以正确答案为B。



6. 2009 年, 中共十七届四中全会强调, 在新时期加强党的建设, 应着重 ( )

①坚持解放思想, 坚持改革开放, 创建和谐社会②提高党的执政能力建设③增强党员的责任感和使命感④立法为公、执政为民⑤加强党与人民群众的血肉联系

- A. ①②③④
- B. ②③④⑤
- C. ①③④⑤
- D. ①②③⑤

**【考点】**中国特色社会主义理论体系

**【答案】**D。

**【解析】**十七届四中全会提出, 加强和改进新形势下党的建设, 必须全面贯彻党的十七大关于党的建设总体部署, 按照党章要求, “着眼于继续解放思想、坚持改革开放、推动科学发展、促进社会和谐, 着眼于提高党的执政能力、保持和发展党的先进性, 着眼于增强全党为党和人民事业不懈奋斗的使命感和责任感, 着眼于保持党同人民群众的血肉联系。” ①②③⑤均符合。所以, 本题选择 D 项。

7. 根据《公务员法》的回避原则, 下列哪种情况不需要回避? ( )

- A. 一个市内, 丈夫是公安局局长, 妻子是教育局局长
- B. 父亲是某市公安局局长, 儿子是下级分局局长
- C. 丈夫是某市公安局局长, 妻子的妹妹的女儿是该局财政科科员
- D. 丈夫是某市公安局局长, 妻子是该局财政科科员

**【考点】**行政法

**【答案】**C。

**【解析】**《公务员法》第 68 条规定: “公务员之间有夫妻关系、直系血亲关系、三代以内旁系血亲关系以及近姻亲关系的, 不得在同一机关担任双方直接隶属于同一领导人员的职务或者有直接上下级领导关系的职务, 也不得在其中一方担任领导职务的机关从事组织、人事、纪检、监察、审计和财务工作。” A 项中同一市内, 丈夫是公安局局长, 妻子是教育局局长, 属于同一级领导班子成员, 且是夫妻关系, 应该回避。B 项中父亲和儿子属于直系血亲关系, 公安局局长和下级分局局长属于直接上下级领导关系, 应该回避。D 项中财政科科员从事的是财务工作, 也属于应当回避的范围。C 项中的情况丈夫与妻子妹妹的女儿不属于需要回避的亲属关系, 是不需要回避的。因此, 本题正确答案为 C 项。

8. 把长江分为上游、中游、下游的两个城市是 ( )

- A. 重庆、湖口
- B. 宜昌、湖口
- C. 宜昌、九江
- D. 重庆、九江

**【考点】**地理国情

**【答案】**B。

**【解析】**把长江分为上游、中游、下游的两个城市是宜昌和湖口, 宜昌以上为上游, 宜昌到湖口为中游, 湖口到上海为下游。所以, 本题选择 B 项。

9. 成立股份有限公司, 向公司登记机关登记的应该是 ( )

- A. 全体股东指定的代表



- B. 全体股东指定的法律代理人
- C. 公司董事长
- D. 公司总经理

**【考点】**民法

**【答案】**A。

**【解析】**根据《公司法》规定, 成立股份有限公司, 向公司登记机关登记的应该是全体股东指定的代表。因此, 本题正确答案为 A 项。

10. 扩张性货币政策指的是 ( )
- A. 提高基本存款利率
  - B. 发行国库券
  - C. 提高贴现率
  - D. 降低贴现率

**【考点】**宏观经济

**【答案】**D。

**【解析】**贴现是对未到期的票据进行提现的成本, 也就是企业在需要现金时的动作。贴现率是指商业银行办理票据贴现业务时, 按一定的利率计算利息, 这种利率即为贴现率。当贴现率高时, 如果要提前取得现金就要付出高的成本, 降低贴现率就可以降低成本。贴现率下降的情况下, 利率的走势一定是往下的。投资加大, 储蓄将少, 货币供应加大, 符合扩张性货币政策的定义。所以, 本题选择 D 项。

11. 英国《权利法案》的颁布具有历史意义, 它包含的内容有 ( )

①国王没有权利废止法律或者终止法律的实行②人人生而平等, 每个人都是自由的③国王在和平年代不可以有武装军队④私有财产神圣不可侵犯⑤议会可以监督国王和大臣的活动

- A. ①②③④
- B. ②④
- C. ①③⑤
- D. ①②③④⑤

**【考点】**世界史

**【答案】**C。

**【解析】**“人人生而平等, 每个人都是自由的”和“私有财产神圣不可侵犯”是法国的《人权宣言》的内容, 包含②和④的选项都不正确。因此, 本题正确答案为 C 项。

12. 赵某下班以后去财务科领取工资, 财务因粗心多给了他 500 元, 赵某因赶着回家, 所以拿到钱, 没有数, 就直接塞进了口袋。他的行为属于 ( )

- A. 无因管理
- B. 不当得利
- C. 无处分行为
- D. 盗窃

**【考点】**民法

**【答案】**B。

**【解析】**不当得利是指没有合法根据, 或事后丧失了合法根据而被确认为是因致他人遭受损失而获得的利益。如售货时多收货款, 拾得遗失物据为己有等。取得利益的人称受益人,



遭受损害的人称受害人。不当得利的取得, 不是由于受益人针对受害人而为的违法行为, 而是由于受害人或第三人的疏忽、误解或过错所造成的。受益人与受害人之间 因此形成债的关系, 受益人为债务人, 受害人为债权人。由于财务的疏忽多给赵某 500 元, 赵某属于不当得利。故选 B。

13. 下列属于后果预测法的有 ( )

①德尔菲法②对演法③会议法④集思广益法⑤推理法

- A. ①②③④
- B. ②④
- C. ①③⑤
- D. ①②③④⑤

**【考点】**管理

**【答案】**C。

**【解析】**后果预测是管理学的一个研究领域, 后果预测主要有五种方法: 德尔斐法、会议法、时间序列法、回归分析法和推理法。对演法也称“逆头脑风暴法”。头脑风暴法提倡高度自由联想, 禁止批评, 而对演法是靠相互批评激发创造性。其做法是分两组制定出的目的方案, 通过唱对台戏的方法进行辩论, 攻其所短, 充分揭露矛盾。集思广益法又称集体论证法、智力突击法或头脑风暴法, 是集中众人的智慧和经验, 促进工作效果的方法。故正确答案为 C。

14. 从社会总成本角度, 分析社会资本再生产问题的核心是 ( )

- A. 社会总成本的结构
- B. 社会总成本的补偿
- C. 社会总成本的支出
- D. 社会总成本的收入

**【考点】**马克思主义政治经济学

**【答案】**B。

**【解析】**从社会总成本角度来分析, 社会资本再生产问题的核心问题是社会总产品的实现问题, 而只有社会总产品中的各个部分都能在价值上和物质上得到补偿, 社会产品才能顺利得到实现, 所以社会资本再生产问题的核心是社会总成本的补偿。所以选择 B。

15. ( ), 法国人攻克巴士底狱, 揭开了法国资产阶级革命的序幕。

- A. 1789 年 7 月 12 日
- B. 1789 年 7 月 14 日
- C. 1789 年 7 月 16 日
- D. 1789 年 12 月 12 日

**【考点】**世界史

**【答案】**B。

**【解析】**1789 年 7 月 14 日, 巴黎人民起义, 攻占了象征封建统治的巴士底狱, 它标志着法国资产阶级革命正式爆发。这一天后来成为法国的国庆日。故正确答案为 B。

16. 自然人的 ( ) 始于出生, 终于死亡。

- A. 行为能力
- B. 责任能力



C. 权利能力

D. 法律能力

**【考点】**民法

**【答案】**C。

**【解析】**根据《民法通则》的规定, 自然人从出生时起到死亡时止, 具有民事权利能力, 依法享有民事权利, 承担民事义务, 所以答案选 C

17. 根据法律规定, 农民土地承包经营权转移时, 要坚持“三不得”原则, 指的是 ( )  
①不得改变土地所有权②不得改变土地的用途③不得改变经营权的关系④不得改变土地集体所有的性质⑤不得侵害农民的权益

A. ①②③

B. ②④⑤

C. ③④⑤

D. ①②⑤

**【考点】**经济法

**【答案】**B。

**【解析】**中共十七届三中全会于 2008 年 10 月在北京召开, 会议通过《中共中央关于推进农村改革发展若干重大问题的决定》。该《决定》提出, “建立健全土地承包经营权流转市场, 按照依法自愿有偿原则, 允许农民以转包、出租、互换、转让、股份合作等形式流转土地承包经营权, 发展多种形式的适度规模经营”。同时要求, “土地承包经营权流转, 不得改变土地集体所有性质, 不得改变土地用途, 不得损害农民土地承包权益”。①和③的表述错误, 所以选择 B。

18. 下列战役按时间先后顺序排列正确的是 ( )

①武汉会战②淞沪会战③徐州会战④太原会战⑤枣庄会战

A. ②④③①⑤

B. ②③④①⑤

C. ③②①④⑤

D. ③②⑤④①

**【考点】**中国近现代史

**【答案】**A。

**【解析】**武汉会战发生于 1938 年 6 月至 10 月; 淞沪会战发生于 1937 年 8 月 13 日, 前后共历时 3 个月; 徐州会战发生于 1938 年 1 月至 5 月, 太原会战发生于 1937 年 9 月至 11 月; 枣庄会战发生于 1940 年 5 月。根据时间先后顺序排列, 应为淞沪会战—太原会战—徐州会战—武汉会战—枣庄会战, 所以选择 A。

19. 在被猫、狗咬到以后, 为了遏制狂犬病的发生, 最好是在 ( ) 小时以内打狂犬疫苗。

A. 24 小时

B. 36 小时

C. 48 小时

D. 60 小时

**【考点】**生物医学

**【答案】**A。



**【解析】**狂犬病是由狂犬病毒所致的自然疫源性人畜共患急性传染病。流行性广, 病死率极高, 被咬伤后应在 24 小时内接种狂犬疫苗, 有效率可达 98%。如果不接种狂犬疫苗或者接种无效, 一旦发病, 死亡率为 100%。所以选择 A。

20. “政权是从枪杆子中打出来的”, 毛泽东的这句话是在哪次会议中提出来的? ( )

- A. 八七会议
- B. 遵义会议
- C. 古田会议
- D. 瓦窑堡会议

**【考点】**中共党史

**【答案】**A。

**【解析】**1927 年 8 月 7 日, 中共中央在湖北省汉口秘密召开紧急会议, 这次会议的主要目的是总结大革命失败的经验教训, 会议正式确定了实行土地革命和武装起义的方针, 并把领导农民进行秋收起义作为当前党的最主要任务, 为挽救党和革命作出了巨大贡献, 中国革命从此开始由大革命失败到土地革命战争兴起的历史性转变。在会上, 毛泽东提出“政权是由枪杆子中打出来的”的著名论断。故本题答案选 A。

21. “存在即被感知”这句话是谁提出来的? ( )

- A. 柏拉图
- B. 黑格尔
- C. 康德
- D. 贝克莱

**【考点】**马克思主义哲学

**【答案】**D。

**【解析】**“存在即被感知”是贝克莱在《人类知识原理》一书中提出的, 正确答案为 D。

22. DNA 双螺旋结构是谁提出来的? ( )

- A. 孟德尔
- B. 达尔文
- C. 沃森和克里克
- D. 巴甫洛夫

**【考点】**生物医学

**【答案】**C。

**【解析】**1953 年, 沃森和克里克发现了 DNA 双螺旋的结构, 双螺旋结构显示出 DNA 分子在细胞分裂时能够自我复制, 完善地解释了生命体要繁衍后代, 物种要保持稳定, 细胞内必须有遗传属性和复制能力的机制。这是生物学的一座里程碑, 开启了分子生物学时代。所以选择 C。

23. 1949 年, 以美国为首的 17 个西方国家成立了 ( ), 对社会主义国家实施经济封锁。

- A. 北大西洋公约组织
- B. 国际货币基金组织
- C. 华盛顿委员会
- D. 巴黎统筹委员会

**【考点】**世界史





**【答案】**D。

**【解析】**巴黎统筹委员会, 是对社会主义国家实行禁运和贸易限制的国际组织。正式名称输出管制统筹委员会。是 1949 年 11 月在美国的提议下秘密成立的, 因其总部设在巴黎, 通常被称为“巴黎统筹委员会”。巴统有 17 个成员国: 美国、英国、法国、德国、意大利、丹麦、挪威、荷兰、比利时、卢森堡、葡萄牙、西班牙、加拿大、希腊、土耳其、日本和澳大利亚。

其宗旨是限制成员国向社会主义国家出口战略物资和高技术。列入禁运清单的有军事武器装备、尖端技术产品和稀有物资等三大类上万种产品。被巴统列为禁运对象的不仅有社会主义国家, 还包括一些民族主义国家, 总数共约 30 个。因此本题答案选择 D。

24. 第一个从欧洲到印度的人是 ( )

- A. 拿破仑
- B. 麦哲伦
- C. 达·伽马
- D. 迪亚士

**【考点】**世界史

**【答案】**C。

**【解析】**本题考查的是有关新航路的历史。1、1488 年葡萄牙人迪亚士发现了非洲西南端的好望角。2、1492 年哥伦布在西班牙国王支持下发现新大陆, 开辟了通往美洲的新航线。3、1498 年达伽马在葡萄牙王室支持下开辟了从欧洲出发直达印度的新航线。4、1519 年-1522 年麦哲伦率领的船队完成史上第一次环球航行, 被世界认为是第一个环球航行的人。故选 C。

25. 为了加快文件的传递, 可以 ( )

- A. 直接行文
- B. 越级行文
- C. 逐级行文
- D. 多级行文

**【考点】**公文

**【答案】**D。

**【解析】**多级行文是指将公文同时发送给上几级或下几级机关, 甚至直达基层与人民群众直接见面。此种方式多用于为加快文件的传递的上行文或部分不容许作任何变通和发挥的下行文。越级行文是指下级机关越过自己的直接领导机关向更高的上级领导机关直至中央或上级机关可以跃过直属下级直接向最基层单位的行文。它是行文方式之一, 也是一种非正常的行文方式, 没有特殊情况, 一般不能轻易采用。故选 D。

26. 甲、乙、丙三人共同享有一所房屋的所有权, 甲占 70%, 现在甲想把这间房屋向银行抵押 200 万元, 需要 ( )

- A. 经得乙和丙的同意
- B. 经得乙或丙一人的同意
- C. 无处分权利
- D. 不需经得任何人同意

**【考点】**民法

**【答案】**D。

**【解析】**《物权法》第九十七条规定: “处分共有的不动产或者动产以及对共有的不动产



或者动产作重大修缮的,应当经占份额三分之二以上的按份共有人或者全体共同共有人同意,但共有人之间另有约定的除外。”题干中甲占该房屋所有权的70%,在《物权法》规定的“三分之二以上”的范围内,所以甲不需经得任何人同意就可以把房屋抵押给银行。故选D。

27. 劳动教养的对象不包括 ( )

- A. 未成年人一般违法人员
- B. 犯罪情节显著轻微的未成年人
- C. 违反法律 16 岁以下的未成年人
- D. 违反法律 18 岁以下的未成年人

**【考点】**行政法

**【答案】**C。

**【解析】**《公安机关办理劳动教养案件规定》,适用劳动教养的人必须年满16周岁。对未成年人决定劳动教养,应当严格控制。故选C。

28. 下列文件不能成为法官处理行政案件的依据的是 ( )

- A. 国务院的行政法规
- B. 国务院部委的规章
- C. 省人大制定的地方性法规
- D. 民族自治地区的自治性法规

**【考点】**行政法

**【答案】**B。

**【解析】**《行政诉讼法》第五十二条规定:“人民法院审理行政案件,以法律和行政法规、地方性法规为依据。地方性法规适用于本行政区域内发生的行政案件。”第五十三条规定:“人民法院审理行政案件,参照国务院部、委根据法律和国务院的行政法规、决定、命令制定、发布的规章以及省、自治区、直辖市和省、自治区的人民政府所在地的市和经国务院批准的较大的市的人民政府根据法律和国务院的行政法规制定、发布的规章。”可见,B项为国务院部委的规章,只能参照,不能作为处理行政案件的依据。故选B。

29. 对于特别行政区,下列说法正确的是 ( )

①特别行政区设立的依据是我国宪法②人大常委会对特别行政区的法律法规具有修改权③人大常委会对特别行政区的法律法规具有解释权④特别行政区的行政长官有权任命法院法官⑤特别行政区的行政长官不能有外国居留权

- A. ①②③④
- B. ②③④⑤
- C. ①④⑤
- D. ①②④⑤

**【考点】**宪法

**【答案】**C。

**【解析】**特别行政区是指根据宪法规定,在中华人民共和国行政区域内设立的,享有特殊法律地位、实行资本主义制度和资本主义生活方式的地方行政区域。特别行政区行政长官必须由年满40周岁、在特别行政区居住连续20年并在外国无居留权的特别行政区永久性居民担任。行政长官依照法定程序任免各级法院法官和公职人员。所以题干中的①④⑤都是正确的表述。对于特别行政区的法律法规,特别行政区的立法机关制定的法律须报全国人民代表大会常务委员会备案。备案不影响该法律的生效。全国人大常委在征询所属的特别行政区



基本法委员会的意见后, 如果认为行政区立法机关制定的任何法律不符合有关规定, 可将有关法律发回, 但不作修改, ②的表述有误, 全国人大常委会可以解释特区基本法, 对特区立法有备案审查权, 但没有解释权, 所以③的表述也不对。故选 C。

30. 评价工人工资最标准的是 ( )

- A. 货币工资
- B. 实际工资
- C. 计件工资
- D. 绩效工资

**【考点】** 微观经济

**【答案】** B。

**【解析】** 货币工资又称名义工资, 是指雇主以货币形式支付给员工的劳动报酬。实际工资则是指货币工资所能购买到的商品和服务量, 它可用来说明货币工资的购买能力。货币工资并不等于实际工资, 这两者之间的差别取决于物价水平, 物价水平变化越大, 货币工资和实际工资之间的差别越大。所以评价工人工资, 最标准的是实际工资。故选 B。

## 二、言语理解与表达

31. 家庭是社会生产和生活的一个基本单位。家庭收入和支出的\_\_\_\_\_, 是反映家庭经济水平的一个重要\_\_\_\_\_。

依次填入横线处最恰当的选项是 ( )

- A. 数量 原则
- B. 渠道 因素
- C. 模式 指标
- D. 状况 侧面

**【考点】** 实词辨析

**【答案】** C。

**【解析】** 第一空与“家庭收入和支出”搭配, 根据语言习惯, A、B 两项首先排除。由于收入和支出是衡量经济水平的标准之一, 因此第二空应选择“指标”, 所以本题选 C。

32. 音乐是声音中最早进入电影的一个艺术 \_\_\_\_\_, 它向来以擅长表现感情、\_\_\_\_\_ 气氛而受到编创人员的喜爱。

依次填入横线处最恰当的选项是 ( )

- A. 环节 烘托
- B. 元素 营造
- C. 手段 打造
- D. 形式 衬托

**【考点】** 实词辨析

**【答案】** B。

**【解析】** 第一空的主语为“音乐”, 而“音乐”不能说成是“环节”或者“手段”, A、C 两项首先排除。音乐是电影中各种艺术表现方式的组成部分之一, 第一空用“元素”合适, 它的重要作用是营造、渲染气氛, 故第二空应选“营造”, 本题应选择 B。

33. 郭店《老子》的文字考释工作主要是由湖北省荆门市博物馆进行的, 其成果《郭店楚墓竹简》一书已成为各科学者进一步研究的基础, 这充分证明其工作是\_\_\_\_\_的。此后,



又有不少学者对该书有所补充, 有所\_\_\_\_\_。

依次填入横线处最恰当的选项是 ( )

- A. 有条不紊 借鉴
- B. 有目共睹 删改
- C. 独树一帜 讨论
- D. 卓有成效 增益

**【考点】**实词与成语综合考查

**【答案】**D。

**【解析】**由原文“其成果《郭店楚墓竹简》一书已成为各学科学者进一步研究的基础”可知, 成果已经产生, 所以第一空应选择“卓有成效”或“有目共睹”, 排除 A、C。第二空根据前面的“有所补充”可知应选“增益”, 形成递进的关系, 所以本题选择 D。

34. 苏东坡成全了黄州, 黄州也成全了苏东坡, 这实在是一种\_\_\_\_\_的有趣关系。东坡写于黄州的那些杰作, 既宣告着黄州进入了一个新的美学等级, 也宣告着东坡进入了一个新的人生阶段, 两方面一起\_\_\_\_\_。谁也离不开谁。

依次填入横线处最恰当的选项是 ( )

- A. 相辅相成 提升
- B. 水乳交融 闻名
- C. 如影随形 升华
- D. 同舟共济 流传

**【考点】**实词与成语综合考查

**【答案】**A。

**【解析】**由文段中“苏东坡成全了黄州, 黄州也成全了苏东坡”可知, 第一空应选“相辅相成”, 即两件事物互相配合, 互相辅助, 缺一不可。所以本题选 A。

35. 这本书虽然以心理学经典理论为基础, 但其主要内容都是年轻人非常\_\_\_\_\_的话题, 再加上轻松的语言、丰富的事例, 使得年轻人在阅读时总能找到自己的\_\_\_\_\_。

依次填入横线处最恰当的选项是 ( )

- A. 敏感 收获
- B. 熟悉 影子
- C. 热衷 答案
- D. 时髦 榜样

**【考点】**实词辨析

**【答案】**B。

**【解析】**通过文段可知, “使得”前面是对这本书特点的分析, 有前面的这些特点, 才有“使得”后面这一结果, 即年轻人阅读时能找到自己的影子。分析 A、C、D 项可知, “敏感”并不必然导致“收获”, “热衷”并不一定能够得到“答案”, “时髦”也并不一定就是“榜样”, 也即这 A、C、D 三项前后两空所填入的内容并没有必然的因果联系。综上, 只有 B 项最为合适。

36. 老舍能写反映北京底层市民生活的《骆驼祥子》, 恐怕写不了表现上海工商界生活的《子夜》。大师熟悉的\_\_\_\_\_也会是有限的, 谁也不是全能的。

填入横线处最恰当的选项是 ( )

- A. 领域



- B. 话题
- C. 体裁
- D. 形象

**【考点】**实词辨析

**【答案】**A。

**【解析】**由于文段中涉及的“北京底层市民生活”与“上海工商界生活”分属不同区域和范围, 故此处填“领域”最为合适, “话题”、“体裁”、“形象”在此处均不符合逻辑。所以本题选 A。

37. 一旦我们把某种东西认为是\_\_\_\_\_的, 对于那些熟悉的事物, 我们就很难看清他们的真面目, 正所谓“只缘身在此山中”。

填入横线处最恰当的选项是 ( )

- A. 理所当然
- B. 平淡无奇
- C. 司空见惯
- D. 由来已久

**【考点】**成语辨析

**【答案】**A。

**【解析】**根据文段后半句“对于那些熟悉的事物, 我们就很难看清它的真面目”可知, 导致这一结果的原因是人们已经形成习惯性认识, 显然选项中只有 A 项的“理所当然”包含这一层意思, “理所当然”意思是按道理应当就是这样, 含有完全合理、不容怀疑的意义, 符合语境, 可知 A 项正确。“平淡无奇”意为没有什么显著或出色的地方; “司空见惯”形容经常看到的事物, 不足为奇; “由来已久”意为事情从发生到现在已经过了很长一段时间, 这三个词如填入空格都不能作为后半句的解释, 不合语境, 均不选。

38. 唐高宗李治在位时期完成的《唐律疏议》是一部极为重要的法典, 全面体现了中国古代法律制度的\_\_\_\_\_、风格和基本特征, 成为中华法系的\_\_\_\_\_法典, 对后世及周边国家产生了极为深远的影响。

依次填入横线处最恰当的选项是 ( )

- A. 性质 权威
- B. 原则 方向
- C. 水平 代表
- D. 观念 指导

**【考点】**实词辨析

**【答案】**C。

**【解析】**第一空, “法律制度”与“观念”搭配不当, 仅从一部法典不能体现法律制度的“性质”和“原则”, 根据语境, 可知第一空格填“水平”最合适。第二空, 由“对后世及周边国家产生了极为深远的影响”可知这部法典成为一部代表之作, 故第二空格应填入“代表”, 这仅是古代的一部重要法典, 并不可能成为整个中华法系的“权威”、“方向”、“指导”, 这三个词词意更重, 综上选择 C。

39. 江汉平原的黄土地\_\_\_\_\_可以种植任何农作物, 不仅出产颇丰, 而且水资源丰富、渔业发达, 成为长江中下游平原上的鱼米之乡, 为鄂菜提供了\_\_\_\_\_的原材料。

依次填入横线处最恰当的选项是 ( )



- A. 自古 五味俱全
- B. 完全 种类繁多
- C. 由于 各具特色
- D. 几乎 用之不竭

**【考点】**实词与成语综合考查

**【答案】**D。

**【解析】**这道题可以先从第二空入手, 要表达的意思是原材料种类多, A 项的“五味俱全”与 C 项的“各具特色”用在此处均不符合逻辑; 再看 B、D 两项, B 项的“完全”用在第一空过于绝对, 故排除 B 项, 所以正确答案为 D 项。

40. 每年“世界读书日”前后, “阅读”都会成为一个热门话题。在\_\_\_\_\_地广泛提倡读书之外, 近年来, “阅读”领域内的一些新变化, 如迅速\_\_\_\_\_开来的“浅阅读”现象, 也越来越引起人们的关注。

依次填入横线处最恰当的选项是 ( )

- A. 一如既往 流行
- B. 大张旗鼓 蔓延
- C. 始终如一 活跃
- D. 不遗余力 扩展

**【考点】**实词与成语综合考查

**【答案】**A。

**【解析】**根据文段中“每年”、“近年来”的提示, 第一个空处所填的词应暗指时间在延续, 所提倡的东西还跟从前一样, 没有发生变化, 所以这里用“一如既往”显然更为合适; 第二个空要填的词需要与“现象”相搭配, “扩展”明显与之不搭, 首先排除 D 项; “活跃”常接“起来”, 但不说“开来”, 排除 C 项; “蔓延”含消极义, 而原文段整个叙述比较客观平实, 显中性色彩, 所以“蔓延”用在这里不合适, 排除 B 项。所以选择 A 选项。

41. 如果一个人同时戴两块手表, 可能会觉得不\_\_\_\_\_, 因为他不知道该相信哪一块手表; 如果在一个企业里出现两种不同的标准, 则必将让员工\_\_\_\_\_。

依次填入横线处最恰当的选项是 ( )

- A. 愿意 各行其是
- B. 舒服 怨声载道
- C. 适应 无所适从
- D. 放心 人心涣散

**【考点】**实词与成语综合考查

**【答案】**C。

**【解析】**此题从第二空入手较为容易, 原文是指在存在两种标准的情况下, 员工不知道按哪个标准做事, 很显然这里应该选用“无所适从”。所以选择 C 选项。

42. 容易犯错误是我们人类无法避免的一个弱点, 不管科技发展到什么程度, 事故总是在不经意间发生, 懂得这个道理, 我们可以“\_\_\_\_\_”。只有这样, 或许我们才能\_\_\_\_\_应对一切可能出现的麻烦。

依次填入横线处最恰当的选项是 ( )

- A. 未卜先知 巧妙
- B. 未雨绸缪 从容



- C. 先发制人 完美
- D. 稳操胜券 主动

**【考点】**实词与成语综合考查

**【答案】**B。

**【解析】**由文段中“事故总是会在不经意间发生”,可知事故本身是不可预料的,所以排除“未卜先知”和“先发制人”;根据“只有这样,或许我们才能……一切可能出现的麻烦”可知,“未雨绸缪”更符合文意,所以答案为B项。

43. 一个人的心理只要是健康的,他就有自知之明,就有可能\_\_\_\_\_地了解自己。知道自己存在的价值,对自己的能力、性格和优缺点都能做出\_\_\_\_\_的评价。

依次填入横线处最恰当的选项是 ( )

- A. 透彻 恰如其分
- B. 如实 不偏不倚
- C. 客观 条分缕析
- D. 准确 鞭辟入里

**【考点】**实词与成语综合考查

**【答案】**A。

**【解析】**第一空前有表示解释说明的提示性信息“自知之明”,所以“透彻”较为合适,同时,正是由于有“自知之明”,故能对自己作出“恰如其分”的评价,所以正确答案为A项。

44. 在人们的认识领域里,心理学总是被蒙上一层神秘的面纱,认为心理学\_\_\_\_\_,离我们的生活很遥远。实际上,心理学与我们的日常生活紧密相连,心理学\_\_\_\_\_在生活的表象之下,支配着人们的行动。

依次填入横线处最恰当的选项是 ( )

- A. 深不可测 隐藏
- B. 夸大其词 蕴含
- C. 变幻莫测 躲藏
- D. 高不可攀 掩盖

**【考点】**实词与成语综合考查

**【答案】**A。

**【解析】**先看第一个空格,由句中“被蒙上一层神秘的面纱”、“离我们的生活很遥远”可知人们心中的心理学是深奥、神秘、遥不可及的。“夸大其词”指把事情说得超过原有的程度;“变幻莫测”指事物变化迅速,捉摸不定,变化多端,难以揣测,这两个成语都与句意不符,高不可攀:形容难以达到。也形容人高高在上,使人难接近,三个词语义都不合适,故排除B、C、D项。再看第二个空,“掩盖”和“隐藏”意思相近,但此处用“掩盖”此处应该用被动与“在……之下”相搭配,故选择“隐藏”,综上,选A。

45. 中华文明之所以绵延数千年而不绝,中国社会之所以会有超\_\_\_\_\_结构的历史,就是因为它一直有一套\_\_\_\_\_的,为多数民众所接受的主流价值观念,即所谓的儒家价值观。

依次填入横线处最恰当的选项是 ( )

- A. 稳定 完整
- B. 平衡 悠久
- C. 严谨 通俗



D. 系统 平和

**【考点】**实词辨析

**【答案】**A。

**【解析】**据题干可知, 第一个空格所填词应与“延绵数千年而不绝”构成对照, 强调的是中华文明、中国社会发展的稳定性, 故选“稳定”符合句意。再看第二个空格, 其修饰的宾语是“主流价值观念”, 根据语境, 与之相搭配的是“完整”, 综上, 选 A。

46. 入世以来, 中国加大了和国际市场的融合, 金融市场开放让中国不能再像亚洲金融危机时那样\_\_\_\_\_。面对危机, 中国沉着冷静, 努力将此次冲击化作调整和发展的\_\_\_\_\_。

依次填入横线处最恰当的选项是 ( )

A. 束手无策 机遇

B. 独善其身 契机

C. 毫发无损 动力

D. 自行其是 起点

**【考点】**实词与成语综合考查

**【答案】**B。

**【解析】**根据题干, 入世前的中国金融市场与之后的相比是更加封闭, 而封闭导致的结果就是受亚洲金融危机影响较小, 第一个空格用“束手无策”语义程度过重, 显然不合语境, C项“毫发无损”的说法绝对化, D项“自行其是”指做自己认为对的事, 不考虑别人的意见, 词义色彩常为贬义, 而原文是客观中性表述, 所以第一个空用“独善其身”最合适, 可知选 B。再看第二个空, “契机”意为机会, 指事物转化的关键, 用于此处符合语境, 验证了 B 项正确。故正确答案为 B。

47. 我国大气环境污染问题日益严峻, 并逐渐呈现区域性复合型污染的新\_\_\_\_\_。目前, 大气污染的范围已不再局限于单个城市或单个工业区周围, 城市间大气污染的相互影响和\_\_\_\_\_日渐突出, 在珠三角, 长三角, 京津冀等城市群地区尤其\_\_\_\_\_。

依次填入横线处最恰当的选项是 ( )

A. 形势 制约 突出

B. 特点 叠加 明显

C. 局面 传播 惊人

D. 趋势 牵制 严重

**【考点】**实词辨析

**【答案】**B。

**【解析】**先看第一个空格, 据后文“目前”引导的大气污染新情况可知前面“区域性复合型污染”并不是大气污染问题未来的“趋势”, 排除 D 项; “形势”、“局面”都侧重的是一种整体上的情况, 而“特点”则侧重所具有的某个独特的地方, 此空用“特点”更符合语境。第二个空有点难, 所以先看第三个空, 由于前文已经出现“日渐突出”的表述, 再用“突出”则显重复, 故排除 A 项。最后再看第二空, “和”之后应该用表示并列的另一特点, “叠加”更能表现出目前“区域性复合型污染”的特点, 与前文“单个城市或单个工业区”相照应。综上, 选 B。

48. 在全球金融危机的影响下, 国内许多地方企业成批停产, 倒闭, 但国家高新区却\_\_\_\_\_, 依然保持着较高的增长率。

填入横线处最恰当的选项是 ( )





- A. 迎难而上
- B. 因势利导
- C. 另辟蹊径
- D. 逆风飞扬

**【考点】** 成语辨析

**【答案】** D。

**【解析】** 由句中“但”这一转折关联词可知, 其后的句意应和“但”之前的句子意义相反, 再由“依然保持着较高的增长率”可知, 句中所填词语应含有逆势上扬的意思, D项最符合语境。

49. 传统绘画风格对中国动画电影的影响\_\_\_\_\_, 其中意义最为深远的就是水墨画对国产动画电影所作的\_\_\_\_\_, 这不仅是中国民族风格的体现, 也是世界动画界的一次\_\_\_\_\_。

依次填入横线处最恰当的选项是 ( )

- A. 比比皆是 革新 合作
- B. 不胜枚举 突破 尝试
- C. 不一而足 贡献 创举
- D. 至关重要 贡献 创举

**【考点】** 实词与成语综合考查

**【答案】** C。

**【解析】** 先看第一空的备选项, “比比皆是”指到处都是, 形容极其常见; “不胜枚举”意为不能一个个列举出来, 形容数量很多; “不一而足”意为不止一个, 非常多; “至关重要”比喻最重要的, 是解决问题时的关键点。据“其中”一词可知前一句的表述应是说明传统绘画风格对中国动画电影的影响很多, 然后才能从这众多影响中提取某一点, “至关重要”没有众多这一含义, 排除D; 再看第二空, 水墨画只是国产动画电影制作中一个元素, 这里强调的并非是它带来的革新和突破, 而是它对国产电影产生的作用和影响, 且“对……所做出的贡献”为常用搭配, 故此空用“贡献”合适; 最后一空, 根据原文强调的是水墨画对动画界的极为重要影响, “创举”更符合此意义, “合作”和“尝试”词意太轻。故正确答案为C。

50. 以德为先, 首要的是提高干部的党性修养, \_\_\_\_\_是要解决党员干部的信仰问题, 而关键之处在于通过积极有效的载体化虚为实, \_\_\_\_\_。

依次填入横线处最恰当的选项是 ( )

- A. 重中之重 有目共睹
- B. 首当其冲 雷厉风行
- C. 归根结底 立竿见影
- D. 千方百计 有的放矢

**【考点】** 成语辨析

**【答案】** C。

**【解析】** 材料主要解读了“以德为先”的内涵, 根据“首要的是”、“关键之处”可知, 第一空应选择的是与之类似的表示地位意义的词, “归根结底”用于此处符合语境。“千方百计”在此处语意不通, 故排除D; A项“重中之重”即为最重要的, 与后一句话中“关键之处”意义相同, 如果用的话意思重复, 故排除A; B项“首当其冲”比喻最先受到攻击, 遭遇灾害或受到伤害, 显然不恰当第二空根据文意, “通过……”之后, 应该产生一定的效果, “立竿见影”符合语境。故正确答案为C。



51. 湖北以在洞庭湖之北而得名, 但在地理上提的最多的却是长江。她影响着整个湖北的气候, 土壤, 物产, 同时也酝酿了灿烂辉煌的楚文化。

这段文字中的“她”指的是 ( )

- A. 湖北
- B. 洞庭湖
- C. 地理特点
- D. 长江

**【考点】**代词指代

**【答案】**D。

**【解析】**此题较简单, 根据就近原则, 定位“她”的位置, 可知其指代的是前面的“长江”, 将“长江”代入验证, “长江影响着整个湖北的气候、土壤、物产”, 符合文意, 故选D。

52. 大多数人一般选择夏季旅行, 其实在全国的绝大多数省份, 夏季都是没有旅行质量的季节, 高温难耐, 体力消耗大, 此时的风景极少有吸引眼球的特质, 景致大打折扣, 尤其是一些人文景点, 在强光的照射下更显得索然无味。

对这段文字的意图概括最准确的是 ( )

- A. 建议大家尽量避开夏季出游
- B. 说明季节变化会影响景观质量
- C. 探讨影响旅行质量的各方面因素
- D. 分析人们对旅行存在的认识误区

**【考点】**意图判断

**【答案】**A。

**【解析】**文段是总分结构, 文中首先提出“在全国的绝大多数省份, 夏季都是没有旅行质量的季节”, 然后讲述夏季不适合旅行的各种原因。因此, 这段文字意在建议大家尽量不要选择夏季出游, 所以正确答案为A项。

53. 地处美丽富饶的江汉平原腹地的荆州古城, 有着 2600 多年的历史, 是历朝封王置府的重镇。这里东衔九省通衢的武汉三镇, 西临举世瞩目的长江三峡, 南傍浩瀚无垠的洞庭湖, 北垂雄奇险秀的武当山, 区位优势十分明显。

这段文字主要介绍荆州的 ( )

- A. 地理位置
- B. 悠久历史
- C. 灿烂文化
- D. 富饶物产

**【考点】**主旨概括

**【答案】**A。

**【解析】**文段的重点句在第二句, 即“这里东衔九省通衢的武汉三镇, 西邻举世瞩目的长江三峡……区位优势十分明显”, 由此可知, 文段主要介绍的是荆州所处的地理位置, 因此本题选A。

54. 农业有着艺术永远无法比拟的实践性, 湖北农民在节庆的巫文化中, 按照自己的需要造就了各种神灵, 向它们许愿, 祈求它们保佑农业生产的顺利进行。这种节庆活动, 意外地促成了农业生产经验的发展, 比如“春社”中放在社神前的“社种”, 竟使农民能利用温



室观察稻种出芽的情况;“嫁毛娘”的过程中, 燃烧的火把消灭了大量飞蛾。

对这段文字理解最准确的是 ( )

- A. 巫文化对农业与艺术的不同影响
- B. 巫文化怎样促进农业生产的发展
- C. 推动历史进步的是人力而非神力
- D. 湖北的农民创造了哪些节庆形式

**【考点】**主旨概括

**【答案】**B。

**【解析】**文段的重点句在“这种节庆活动, 意外地促成了农业生产经验的发展”, 后文举例说明巫文化是怎样促进农业生产的, 因此这句正是文段要表达的主要观点, 所以正确答案为B项。

55. 有一次, 就在一架民航客机即将着陆时, 乘务员突然通知机上的乘客说“由于机场拥挤, 无法降落, 预计到达时间要推迟1个小时”。机舱里顿时一片抱怨之声, 乘客们都在焦急等待着渡过这段难熬的时间。几分钟后, 乘务员又宣布“再过30分钟, 飞机可以安全降落”, 乘客们如释重负地松了口气。又过了5分钟, 广播里又说“现在飞机就要降落了”, 尽管晚了十几分钟, 乘客们还是喜出望外。

这段文字传达的道理是 ( )

- A. 既来之则安之
- B. 退一步海阔天空
- C. 道歉更容易获得别人的谅解
- D. 适当的言语有利于稳定情绪

**【考点】**意图判断

**【答案】**D。

**【解析】**文段讲述了在一架因故推迟降落的飞机上, 乘务员首先告知乘客飞机要推迟1小时降落, 把最糟糕的事态委婉地告诉给乘客。之后以“再过30分钟, 飞机可以安全降落”等适当的语言平息了乘客们的抱怨, 以此说明如果言语运用得当, 将有利于稳定情绪, 所以本题选D项。

56. 人类社会的发展历史证明: 中间阶层是社会的稳定器, 他们有稳定的工作和收入, 经济上乐于消费, 政治上渴望稳定。中国目前的问题是中间阶层的规模还不够大, 也不稳定, 而且随着经济形式的变化还要面临失业的威胁。如果政府袖手旁观, 置之不理, 将不利于社会的稳定。

这段文字意在说明 ( )

- A. 稳定是社会发展的前提和保障
- B. 中间阶层的壮大有利于扩大内需
- C. 为什么中间阶层是社会的稳定器
- D. 要培育和帮助中间阶层发展壮大

**【考点】**意图判断

**【答案】**D。

**【解析】**文段首先介绍了中间阶层是社会稳定器的原因, 之后提出了中间阶层面临的困境, 即“中间阶层的规模还不够大, 还不够稳定”, 最后指出“如果政府袖手旁观, 置之不理, 将不利于社会的稳定”, 所以本文意在说明应当培育和帮助中间阶层发展壮大, 故本题答案为D。



57. 从概念本身来说“文化旅游”并非一个新名词, 早在古罗马时代, 人们就已经尝试了以文化需求为诱导的外出旅行活动。宗教朝圣、探寻历史古迹、参加特殊节庆活动等, 都是旅游体验的一部分。可以说, 旅游本身就有文化因子, 而文化旅游, 更是可以丰富旅游者旅行见闻的同时, 提供旅游者和被访地之间的文化碰撞和交流。20 世纪 70 年代后期, 作为一种特殊的旅游概念, “文化旅游”模式逐渐兴起。

下列说法与原文相符的是 ( )

- A. 蕴含文化色彩旅游由来已久
- B. “文化旅游”模式诞生于古罗马
- C. 文化交流可以促进旅游业的繁荣
- D. 文化是促使人们旅游的关键因素

**【考点】** 细节理解

**【答案】** A。

**【解析】** 根据文段第一句“早在古罗马时代, 人们就已经尝试了以文化需求为诱导的外出旅行活动”“旅游本身就有文化因子”可知, A 项说法与原文相符, 故本题答案为 A。

58. 低碳城市是一个新生事物, 没有现成可借鉴的模式。专家指出, 对低碳经济的认识问题上, 首先需要澄清“低碳等于贫困”、“低碳等于高成本”等误区。低碳经济是在较高的文明发展水平下, 出现的一种碳生产力水平较高, 但人均碳排放水平较低的经济形态。在这个过程中, 能源结构的清洁化和资源禀赋起着决定性作用, 单位产出所需要的能源消耗不断下降。

“这个过程”指的是 ( )

- A. 建设低碳城市的过程
- B. 提高社会文明程度的过程
- C. 降低人均碳排放水平的过程
- D. 转变对低碳经济认识的过程

**【考点】** 词语理解

**【答案】** C。

**【解析】** 这是一道代词理解题, 考查的是利用代词指代的“就近原则”来解答试题的能力。锁定“这个过程”在文中的位置后, 根据就近原则找到关键句“碳生产力水平较高, 但人均碳排放水平较低的经济形态”, 据此可知, 它指代的是 C: 降低人均碳排放水平的过程, 所以本题答案为 C。

59. 汽车销售员乔·吉拉德的推销方式有点儿与众不同, 他会做一些在别人看来费力不讨好的事。例如, 他的 1 万多名顾客每个月都会收到他寄来的问候卡, 上面永远只有这样一句话: “我喜欢你。”除此之外, 别无他语, 也别无他物。这样一种不可思议的方法帮助乔平均每天卖出 5 辆车, 创造出连续 12 年销售第一的奇迹, 被吉尼斯世界纪录称为“世界上最了不起的卖车人”。

乔·吉拉德运用的最独特销售“秘诀”是 ( )

- A. 细节决定成败
- B. 莫以善小而不为
- C. 喜欢可以引起喜欢
- D. 千里之行, 始于足下

**【考点】** 词语理解



**【答案】** C。

**【解析】**材料讲述了乔·吉拉德通过自己的独特推销方法获得成功的故事, 而他成功的关键在于, 问候卡上面写着“我喜欢你”, 这是他的“秘诀”。这是因为对别人表示喜欢这一行为, 他人一般都会为此有情感上的愉悦, 容易引起对表示者的好感, 那么自然选择向乔·吉拉德买车的可能性便提高, 由此可知 C 项表述符合材料隐含的道理。A 项是干扰项, “细节决定成败”的表述过于空泛; B、D 项引申偏颇, 在故事中并没有根据, 故 A、B、D 三项均不选, 故正确答案为 C。

60. ①尤其需要说明的是, 湖北发现的晚期猿人化石——郧县猿人和郧西猿人②说明湖北是晚期猿人重要的生活区域之一③湖北境内目前已经发现的人类化石主要是晚期人类化石④因此具有十分重要的时空坐标意义⑤不仅在时间上分别与蓝田猿人和北京猿人相当⑥而且在空间上分别位于蓝田猿人和北京猿人的南方将以上 6 个句子重新排序, 语序正确的是 ( )

- A. ①②③⑥⑤④
- B. ①⑤⑥④③②
- C. ③④①⑤⑥②
- D. ③②①⑤⑥④

**【考点】** 语句排序

**【答案】** D。

**【解析】**①句的“尤其需要说明的是”含有递进关系, 不能放句首, 故排除 A、B 项。③介绍湖北境内发现的人类化石的主要类型, 由②中的“说明”可知, ②是对③的解释说明, 由①“尤其需要说明的是”可知, ①是对②的进一步说明, 所以应呈③②①排列, ⑤⑥两句是递进关系, 且这两句整体上与④形成因果关系, 故排列方式为⑤⑥④。综上, 本题答案为 D。

### 三、数量关系

61. 1, 8, 28, 80, 208, ( )

- A. 468
- B. 498
- C. 508
- D. 512

**【考点】** 差递推

**【答案】** D。

**【解析】**  $4 \times (A_{n+1} - A_n) = A_{n+2}$ 。  
 $(8-1) \times 4=28; (28-8) \times 4=80; (80-28) \times 4=208; ( )=(208-80) \times 4$ 。

因此, 本题答案为 D 选项。

62. 6, 7, 18, 23, ( ), 47。

- A. 25
- B. 38
- C. 40
- D. 45

**【考点】** 幂次修正

**【答案】** B。



**【解析】**  $6=22+2$ ,  $7=32-2$ ,  $18=42+2$ ,  $23=52-2$ , 所以,  $( )=62+2=38$ 。

因此, 本题答案为 B 选项。

63. 1, 10, 26, 75, 196, ( )

- A. 380
- B. 425
- C. 520
- D. 612

**【考点】** 二级等差

**【答案】** C。

**【解析】** 原数列两两做差得到 9、16、49、121、? , 为平方数列, 底数依次为 3、4、7、11、(18), 为和递推数列, 因此可知? 处为 324, 则可得  $196+324=520$ 。因此, 本题选 C。

64. 123, 139, 177, 261, 463, ( )

- A. 627
- B. 721
- C. 833
- D. 999

**【考点】** 其他新题型

**【答案】** D。

**【解析】** 原数列各项可化为:  $120+3$ ,  $130+9$ ,  $150+27$ ,  $180+81$ ,  $220+243$ ; 前一项为二级等差数列: 120, 130, 150, 180, 220, 270。后一项为等比数列, 通项公式为  $An=3^n$ : 3, 9, 27, 81, 243, 729。

故可推出  $( )=270+729=999$ 。因此, 本题答案为 D 选项。

65.

6	9	16
21	29	49
65	88	

- A. 97
- B. 114
- C. 126
- D. 147

**【考点】** 九宫格数列

**【答案】** D。

**【解析】** 第一列  $6 \times 3+3=21$ ,  $21 \times 3+2=65$ ; 第二列  $9 \times 3+2=29$ ,  $29 \times 3+1=88$ ; 所以, 第三列为  $16 \times 3+1=49$ ,  $49 \times 3+0=147$ 。因此, 本题答案为 D 选项。

66. 建造一个容积为 16 立方米、深为 4 米的长方体无盖水池, 如果池底和池壁的造价分别为每平方米 160 元和每平方米 100 元, 那么该水池的最低总造价是多少元? ( )

- A. 3980



- B. 3560
- C. 3270
- D. 3840

**【考点】**构造设定

**【答案】**D。

**【解析】**已知体积与高, 则底面积是  $16 \div 4 = 4$  (平方米), 侧面积=底面周长 $\times$ 高=4 $\times$ 底面周长。面积一定, 越接近圆则周长越小, 四边形中最接近圆的是正方形, 所以要想侧面积最小则底面一定为正方形, 即边长为 2 米, 周长为 8 米, 所以侧面积为  $4 \times 8 = 32$  (平方米), 总花费为  $4 \times 160 + 32 \times 100 = 3840$  (元)。因此, 本题答案为 D 选项。

67. 有 46 名学生需要到河对岸去参观明清时期的古民居, 现只有一条船, 每次最多载 6 人 (其中 1 人划船), 往返一次需 7 分钟。如果早晨 8 点钟准时开始渡河, 到 8 点 38 分时, 至少还有多少人在等待渡河? ( )

- A. 10
- B. 15
- C. 20
- D. 25

**【考点】**过河爬井问题

**【答案】**B。

**【解析】**解法一: 乘船过河问题核心公式: M 个人过河, 船上能载 N 个人, 由于需要一人划船, 故共需要过河  $\frac{M-1}{N-1}$  次, 往返一次需要 7 分钟, 38 分钟显然一共运了 6 次 (其中第 6 次在路上), 运用公式:  $\frac{M-1}{6-1} = 6$ , 所以  $M = 31$ , 可知已经有 31 个人离开出发点, 等待渡河的人至少有  $46 - 31 = 15$  (人)。因此, 本题答案为 B 选项。

解法二: 过河问题。38 分钟能够往返 5 次剩余 3 分钟, 最多一次能运过去 5 个人, 则 5 次运 25 人, 最后 3 分钟船上最多有 6 个人, 故岸边至少还剩下  $46 - 25 - 6 = 15$  (人) 等待渡河。因此, 本题答案为 B 选项。

68. 90 张多米诺骨牌整齐地排成一列, 依顺序编号为 1、2、3...90。第一次拿走所有奇数位置上的骨牌, 第二次再从剩余骨牌中拿走所有奇数位置上的骨牌, 依此类推, 请问最后剩下的一张骨牌的编号是多少? ( )

- A. 32
- B. 64
- C. 88
- D. 16

**【考点】**推断类

**【答案】**B。

**【解析】**第一次拿走所有奇数位置上的骨牌, 剩下骨牌为 2、4、6、8、10...88、90, 为 2 的倍数; 第二次操作后, 剩下骨牌为 4、8、12...88, 为 4 的倍数; 第三次操作后, 剩下骨牌为 8、16...88, 为 8 的倍数; 第四次操作后, 剩下骨牌为 16、32...80, 为 16 的倍数; 第五次操作后, 剩下骨牌为 32、64, 为 32 的倍数; 最后一次操作后, 剩下骨牌为 64。因此, 本题答案为 B 选项。



69. 足球比赛的计分规则是: 胜一场得 3 分, 平一场得 1 分, 负一场得 0 分。如果某国  
球队共打了 28 场比赛, 其中负 6 场, 共得 40 分, 那么这个队胜了多少场? ( )

- A. 11
- B. 10
- C. 12
- D. 9

**【考点】** 比赛问题

**【答案】** D。

**【解析】** 设球队胜了  $x$  场, 平了  $y$  场, 则有  $3x+y=40$ ,  $x+y=28-6$ , 解得  $x=9$ , 因此胜了  
9 场。因此, 本题答案为 D 选项。

70. 小赵、小王、小李和小陈四人, 其中每三个人的岁数之和为 65, 68, 62, 75。其中  
年龄最小的是多少岁? ( )

- A. 15
- B. 16
- C. 17
- D. 18

**【考点】** 多元一次方程组

**【答案】** A。

**【解析】** 设这个四个人年龄从小到大依次为  $x, y, z, r$ , 可以得到四个方程:  $x+y+z=62$ ,  
 $x+y+r=65$ ,  $x+z+r=68$ ,  $y+z+r=75$ , 把四个方程左右两边分别加起来可以得到  $3(x+y+z+r)$   
 $=62+65+68+75$ , 得到  $x+y+z+r=90$ , 欲求年龄最小的, 用总数减去年龄最大的三个人即为最  
小的年龄, 所以  $x=90-75=15$ 。因此, 本题答案为 A 选项。

71. 有一项工作任务, 小明先做 4 小时, 小方接着做 8 小时可以完成; 小明先做 6 小时,  
小方接着做 4 小时也可以完成。如果小明先做 2 小时后, 再由小方接着做, 那么小方完成这  
项工作任务还需要多少小时? ( )

- A. 8
- B. 10
- C. 11
- D. 12

**【考点】** 赋值法计算

**【答案】** D。

**【解析】** 解法一: 第一次工作可以看做小明工作 4 小时, 小方工作 4 小时, 小方再工作  
4 小时; 第二次工作可以看做小 明工作 4 小时, 小方工作 4 小时, 小明再工作 2 小时。所  
以可以知道小方 4 小时工作量与小明 2 小时工作量相同, 所以两 者的效率比为 2:1, 就设  
小明效率为 2, 小方效率为 1, 所以工作总量为 16, 代入求解, 小明 2 小时工作 4 个量, 还  
剩下 12 个量, 小方需要工作 12 小时。因此, 本题答案为 D 选项。

解法二: 设总任务量为 1, 小明每小时做  $x$ , 小方每小时做  $y$ , 则有  $4x+8y=1$ ,  $6x+4y=1$ ,  
解得  $x=\frac{1}{8}$ ,  $y=\frac{1}{16}$ , 则小明做 2 小时还剩  $1-2x=\frac{3}{4}$ , 小方还需做  $\frac{3}{4} \div \frac{1}{16}=2$  (小时)。因此,  
本题答案为 D 选项。

72. 去超市购买商品, 如果购买 9 件甲商品、5 件乙商品和 1 件丙商品, 一共需要 72 元;





如果购买 13 件甲商品、7 件乙商品和 1 件丙商品, 一共需要 86 元。若甲、乙、丙三种商品各买 2 件, 共需要多少钱? ( )

- A. 88
- B. 66
- C. 58
- D. 44

**【考点】**不定方程组

**【答案】**A。

**【解析】**解法一: 根据题意可列出方程:  $9\text{甲}+5\text{乙}+\text{丙}=72$ ,  $13\text{甲}+7\text{乙}+\text{丙}=86$ , 这是一个不定方程组, 可设甲=0, 则容易求出乙=7, 丙=37, 则  $2(\text{甲}+\text{乙}+\text{丙})=88$ 。因此, 本题答案为 A 选项。

解法二: 可以设甲乙丙三件商品的单价分别为  $x, y, z$ , 可以得到不定方程组: ①  $9x+5y+z=72$ , ②  $13x+7y+z=86$ , 用方程②-①得到③  $4x+2y=14$ , 然后用①-③  $\times 2=x+y+z=44$ ,  $2x+2y+2z=88$ 。因此, 本题答案为 A 选项。

73.  $72012+82012$  的个位数是几? ( )

- A. 3
- B. 5
- C. 7
- D. 9

**【考点】**整数类计算

**【答案】**C。

**【解析】**乘方尾数核心口诀: 底数留个位, 指数末两位除以 4 留余数 (余数为 0 则看做 4) 7 的乘方尾数与 8 的乘方尾数都是以 4 为循环周期, 2012 能被 4 整除, 所以原式尾数与  $74+84$  尾数相同, 计算知尾数为 7。因此, 本题答案为 C 选项。

74. 三位数的自然数  $N$  满足: 除以 6 余 3, 除以 5 余 3, 除以 4 余 3, 则符合条件的自然数  $N$  有几个? ( )

- A. 8
- B. 9
- C. 15
- D. 16

**【考点】**余数口诀类

**【答案】**C。

**【解析】**余数口诀: 余同取余, 和同加和, 差同减差, 公倍数做周期。余数同为 3, 取除数 4、5、6 的最小公倍数 60 为周期, 则其通项为  $N=60n+3$ ,  $n$  为整数;  $100 < 60n+3 < 1000$ , 则  $97 < 60n < 997$ , 可知  $2 \leq n \leq 16$ , 此范围内可取值数量为 15。因此, 本题选 C。

75. 老张和老王两人在周长为 400 米的圆形池塘边散步, 老张每分钟走 9 米, 老王每分钟走 16 米。现在两人从共同的一点反向行走, 那么出发后多少分钟他们第二次相遇? ( )

- A. 32
- B. 36
- C. 25
- D. 20



**【考点】**相遇追及问题

**【答案】**A。

**【解析】**相遇路程=相遇时间×速度之和, 环形相遇相遇一次即两人共同完成一圈的路程。根据题意, 第二次相遇时, 两人总共走了两圈也即 800 米, 因此花费的时间为  $800 \div (9 + 16) = 32$  (分钟)。因此, 本题答案为 A 选项。

76. 新修了一条公路, 总长为 5052m, 计划在路的两旁每隔 6m 栽一棵树, 一共需要种植多少棵树? ( )

- A. 1646
- B. 1648
- C. 1686
- D. 1628

**【考点】**植树问题

**【答案】**C。

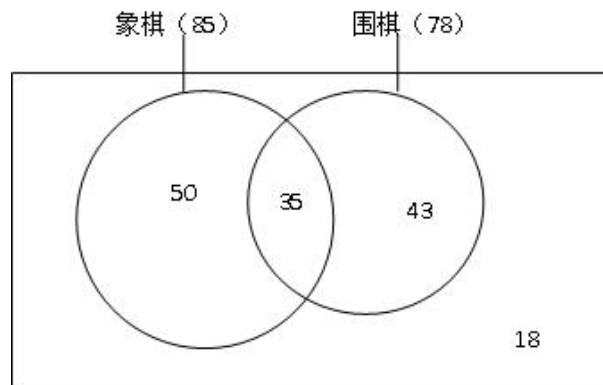
**【解析】**双边植树问题公式: (总长÷间隔+1)×2, 代入公式, 一共需要植树  $2 \times [(5052 \div 6) + 1] = 1686$  (棵)。因此, 本题答案为 C 选项。

77. 在一个棋类俱乐部里, 会下中国象棋的有 85 人, 会下中国围棋有 78 人, 两类棋都会下的有 35 人, 两类棋都不会下的有 18 人, 问该俱乐部一共有多少人? ( )

- A. 128
- B. 146
- C. 158
- D. 166

**【考点】**二集合容斥

**【答案】**B。



**【解析】**解法一:

由上图可以看出来全部人数就是  $50 + 35 + 43 + 18 = 146$  人。因此, 本题答案为 B 选项。解法二: 根据容斥原理公式可知, 该俱乐部共有  $85 + 78 - 35 + 18 = 146$  人。因此, 本题答案为 B 选项。

78. 甲家庭和乙家庭共有图书 3245 册。甲家庭的图书册数是乙家庭的 4 倍, 甲家庭和乙家庭各有图书多少册? ( )

- A. 2596649
- B. 2425820



C. 2620625

D. 2530715

**【考点】**二元一次方程组

**【答案】**A。

**【解析】**解法一: 列方程求解。设甲家庭有  $x$  册, 乙家庭有  $y$  册, 根据题意有:  $x+y=3245$ ,  $x=4y$ , 解得  $x=2596$ ,  $y=649$ 。因此, 本题答案为 A 选项。

解法二: 甲家庭的图书册数是乙家庭的 4 倍, 所以总图书数分为 5 份, 甲占 4 份, 乙占 1 份,  $3245 \div 5=649$ ,  $649 \times 4=2596$ 。因此, 本题答案为 A 选项。

79. 有一只青蛙在井底, 每天上爬 10 米, 又下滑 6 米, 这口井深 20 米, 这只青蛙爬出井口至少需要多少天? ( )

A. 2

B. 3

C. 4

D. 5

**【考点】**过河爬井问题

**【答案】**C。

**【解析】**解法一: 根据题意可知, 第一天青蛙爬了  $10-6=4$  (米), 距离井口  $20-4=16$  (米); 第二天爬了  $4+(10-6)=8$  (米), 距离井口  $20-8=12$  (米); 第三天爬了  $8+(10-6)=12$  (米), 距离井口  $20-12=8$  米  $< 10$  米; 由此可知, 第四天青蛙可以直接爬出井口。因此, 本题答案为 C 选项。

解法二: 本题当中青蛙每次上爬 10 米, 下滑 6 米, 可以类比“过河问题”船的来回。所以, 本题相当于: 一共 20 个人, 船上能载 10 人, 但需要 6 个人划船, 于是每次过河, 过去 10 个人回来 6 个人, 所以一共需要 4 天。因此, 本题答案为 C 选项。

80. 有颜色不同的五盏灯, 每次使用一盏、两盏、三盏、四盏或五盏, 并按一定次序挂在灯杆上表示不同的信号, 这些颜色不同的灯共可表示多少种不同的信号? ( )

A. 240

B. 300

C. 320

D. 325

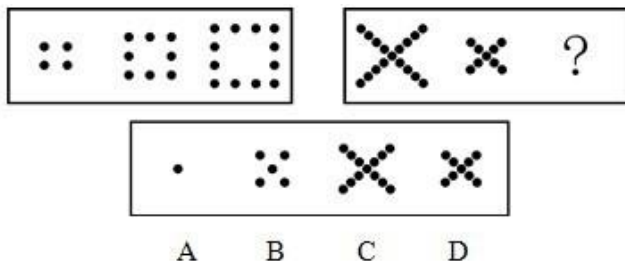
**【考点】**分类讨论型

**【答案】**D。

**【解析】**使用一盏灯可表示  $A_5^1=5$  (种) 信号, 使用两盏灯可表示  $A_5^2=20$  (种) 信号, 使用三盏灯可表示  $A_5^3=60$  (种) 信号, 使用四盏灯可表示  $A_5^4=120$  (种) 信号, 使用五盏灯可表示  $A_5^5=120$  (种) 信号, 故总共可表示  $5+20+60+120+120=325$  (种) 信号。因此, 本题答案为 D 选项。

#### 四、判断推理

81. 从四个选项中选择最合适的一个填入问号处, 使之呈现一定的规律性( )

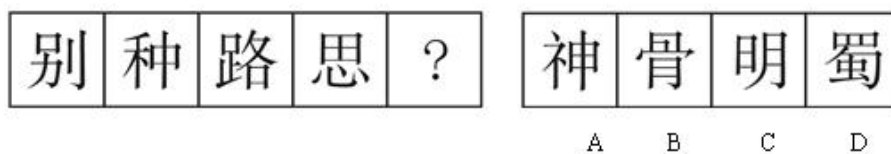


【考点】端点

【答案】A。

【解析】本题考查数量类。第1组图中3个图形点的数量依次为4, 8, 12, 为等差数列; 第2组图中前2个图形点的数量分别为17, 9, 所以第3个图点的数量为1。因此, 本题答案为A选项。

82. 从四个选项中选择最合适的一个填入问号处, 使之呈现一定的规律性( )



【考点】面个数

【答案】D。

【解析】本题考查面的个数递增规律。已知的四个图形, 所包含的封闭空间数分别为: 1, 2, 3, 4, 呈等差递增, 所以“?”处应填入一个包含5个封闭空间的图形。因此, 本题答案为D选项。

83. 从四个选项中选择最合适的一个填入问号处, 使之呈现一定的规律性( )

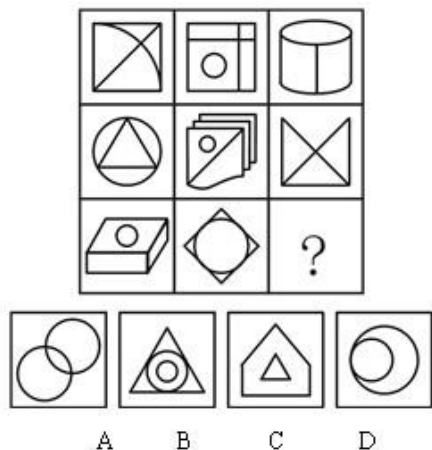


【考点】其他样式

【答案】D。

【解析】本题考察的样式类题目, 两段图形中的第一段图形中“元、兆、党”三个字中都有一个“儿”字, 所以后面一段三个字应该存在共同的部分, 通过观察, 都具有相同的“八”, 所以结合选项, 本题答案为D选项。

84. 从四个选项中选择最合适的一个填入问号处, 使之呈现一定的规律性( )

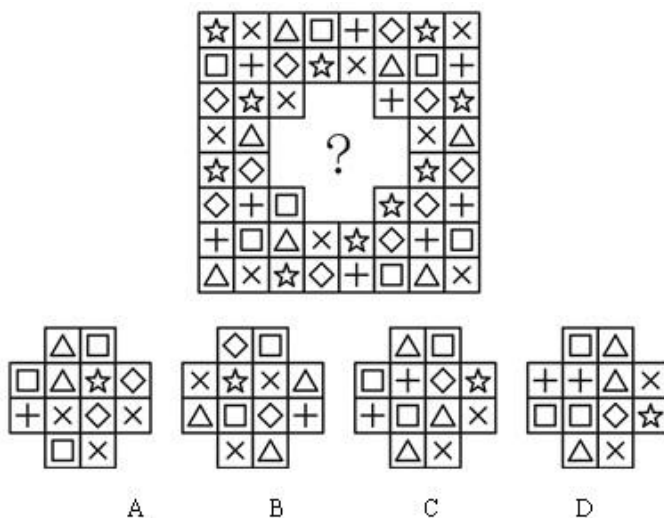


【考点】面个数

【答案】A。

【解析】本题考查面的个数守恒规律。分列来看, 第一列的图形包含的封闭空间数均为 4, 第二列的图形包含的封闭空间数均为 5, 第 3 列的前两个图形的封闭空间均为 3, 所以, “?” 处的图形应包含 3 个封闭空间。因此, 本题答案为 A 选项。

85. 从四个选项中选择最合适的一个填入问号处, 使之呈现一定的规律性( )

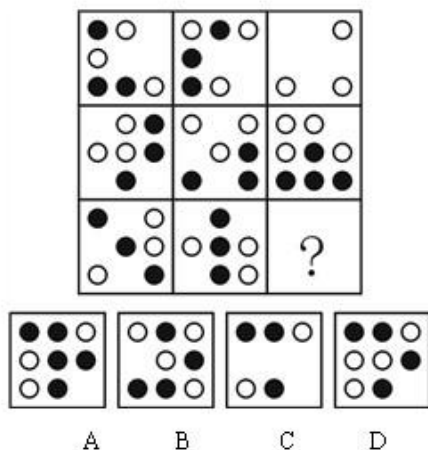


【考点】遍历

【答案】C。

【解析】本题考查遍历规律。图形中一共包含六种小图形, 并且每一行中的前六个位置均包含了这六种小图形, 相当于这六种小图形在每一行的前六个位置上进行遍历。因此, 本题答案为 C 选项。

86. 从四个选项中选择最合适的一个填入问号处, 使之呈现一定的规律性( )

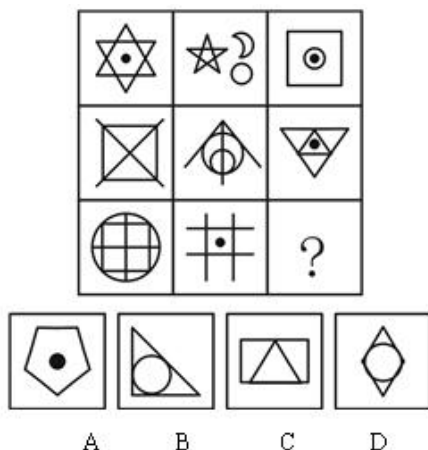


【考点】运算

【答案】D。

【解析】本题考查样式类的新运算规律。从每一行来看, 前两个图形变成第三个图形的过程为: 颜色相同的相加变色, 颜色相异的相加消去, 与空白相加不变。因此, 本题答案为D选项。

87. 从四个选项中选择最合适的一个填入问号处, 使之呈现一定的规律性( )

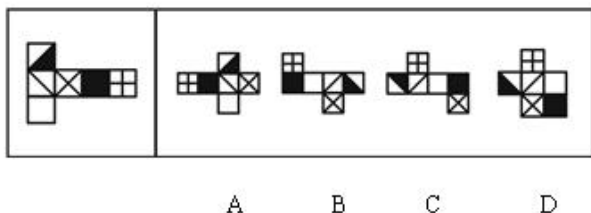


【考点】线段

【答案】A。

【解析】本题考查直线数量规律。从每一行来看, 第一行三个图形包含的直线数分别为: 6, 5, 4, 共 15 条; 第二行三个图形包含的直线数分别为: 6, 3, 6, 共 15 条; 第三行前两个图形包含的直线数分别为 6, 4, 所以问号处图形应包含 5 条直线。选项中只有 A 项符合。因此, 本题答案为 A 选项。

88. 下面四个选项中, 哪一个能与给定项折成外表图案完全相同的纸盒? ( )

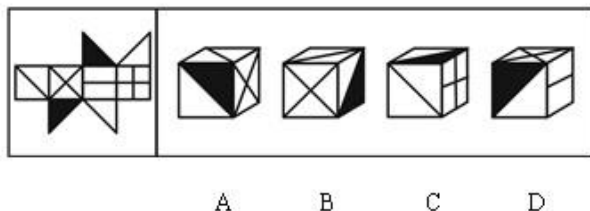


**【考点】** 相对关系

**【答案】** B。

**【解析】** 阴影面和“×”面是相邻关系, A项中则为相对关系, 排除A; D项无法折成正方体, 排除D项。给定的图案中, “×”面与直角阴影面的直角阴影部分是相交的, C项中则不相交, 排除C项。因此, 本题答案为B选项。

89. 下面哪个纸盒是由给定的图案折叠而成的? ( )



**【考点】** 相对关系

**【答案】** A。

**【解析】** “×”面与阴影面的阴影部分相交, 排除B项; “+”面与阴影面的阴影部分不相交, 排除C项; “—”面上的“—”与“×”面是相交的, 排除D项。因此, 本题答案为A选项。

90. ①吸取教训②酒后驾车③住院治疗④发生骨折⑤朋友聚会

A. 5—2—4—3—1

B. 2—3—1—4—5

C. 3—1—5—2—4

D. 4—3—1—2—5

**【考点】** 时间顺序

**【答案】** A。

**【解析】** 此题考查的是时间顺序的题目, 描述的是酒后驾车的事件。本题按照时间顺序应该是: 先和朋友聚会喝了酒, 然后酒后驾车, 进而发生车祸导致骨折, 随后住院治疗, 最终从中吸取教训。因此, 本题答案为A选项。

91. ①发现一只受伤的孔雀②悉心喂养③雨后上山采蘑菇④带回治疗⑤康复放飞山林

A. 3—1—2—5—4

B. 3—1—4—2—5

C. 2—1—4—5—3

D. 4—3—2—5—1

**【考点】** 逻辑顺序

**【答案】** B。



**【解析】**此题考查的是逻辑顺序的题目, 描述的是救助动物的事件。本题按照逻辑顺序应该为: 雨后上山采蘑菇时发现一只受伤的孔雀, 就把它带回家进行治疗, 并且悉心喂养, 等到孔雀康复后, 把它放飞回山林。因此, 本题答案为 B 选项。

92. ①收割②施肥③买种④出售⑤播种

A. 3—2—5—1—4

B. 5—3—2—1—4

C. 3—5—2—1—4

D. 4—3—5—1—2

**【考点】**时间顺序

**【答案】**C。

**【解析】**此题考查的是时间顺序的题目, 描述的是农民种植秋收的过程。农民种植秋收的过程按时间顺序应该为: 先买种子, 播种后进行施肥, 长成后收割, 最后出售。因此, 本题答案为 C 选项。

93. ①宏观调控②通货膨胀③投资减少④物价回落⑤经济过热

A. 2—5—1—3—4

B. 3—5—2—1—4

C. 4—3—2—5—1

D. 5—2—1—3—4

**【考点】**逻辑顺序

**【答案】**D。

**【解析】**此题考查的是逻辑顺序的题目, 描述的是通货膨胀问题。本题按照逻辑顺序应该为: 由于经济过热, 导致通货膨胀, 然后政府出面进行宏观调控, 调控的结果是投资减少, 物价回落。因此, 本题答案为 D 选项。

94. ①内容提要②参考文献③标题④作者⑤正文

A. 3—2—1—4—5

B. 3—1—5—2—4

C. 3—4—1—5—2

D. 5—1—2—3—4

**【考点】**逻辑顺序

**【答案】**C。

**【解析】**此题考查的是逻辑顺序的题目, 描述的是文章的结构顺序。文章的结构顺序应该为: 先是标题, 标题下是作者, 在正文前有内容提要, 正文后是参考文献。因此, 本题答案为 C 选项。

95. ①加倍努力②荒废学业③沉溺于游戏④吸取教训⑤后来居上

A. 2—4—5—1—3

B. 4—2—5—1—3

C. 2—5—4—3—1

D. 3—2—4—1—5

**【考点】**逻辑顺序

**【答案】**D。





**【解析】**此题考查的是逻辑顺序的题目, 描述的是学生沉迷游戏的现象。本题按照逻辑顺序应该为: 由于沉溺于游戏而荒废了学业, 后来从中吸取教训, 开始加倍努力, 最终后来居上。因此, 本题答案为 D 选项。

96. 十堰: 武当山

- A. 宜昌: 神农架
- B. 咸宁: 九宫山
- C. 襄阳: 古隆中
- D. 黄陂: 木兰山

**【考点】**对应关系

**【答案】**B。

**【解析】**本题考查的是逻辑关系中的对应关系。在题干中, 武当山位于十堰市。B 项中九宫山位于咸宁市, 与题干逻辑关系对应。因此, 本题答案为 B 选项。

97. 收入分配: 基尼系数

- A. 食品支出: 恩格尔系数
- B. CPI: 消费者价格指数
- C. 环境保护: 幸福指数
- D. 香港: 恒生指数

**【考点】**对应关系

**【答案】**A。

**【解析】**本题考查的是逻辑关系中的对应关系。在题干中, 基尼系数是用来判断收入分配公平程度的。在 A 选项中, 恩格尔系数是用来判断食品支出水平的, 与题干逻辑关系对应。因此, 本题答案为 A 选项。

98. 交通违章: 警察: 银行

- A. 招商: 企业家: 政府
- B. 离婚: 夫妻: 民政局
- C. 犯罪: 法官: 监狱
- D. 比赛: 裁判: 运动场

**【考点】**对应关系

**【答案】**C。

**【解析】**本题考查的是逻辑关系中的对应关系。出现交通违章行为, 警察执行罚款, 开出的罚单一般在银行缴纳钱款。C 项中出现犯罪行为, 法官执行审判, 被判刑之后一般在监狱执行。因此, 本题答案为 C 选项。

99. 光线: 折射: 水

- A. 绿叶: 光合作用: 叶绿素
- B. 水蒸气: 凝结: 玻璃
- C. 电脑: 计算: 数据
- D. 海洋: 洋流: 台风

**【考点】**对应关系

**【答案】**B。

**【解析】**本题考查的是逻辑关系中的对应关系。在题干中, 光线在水的表面可以发生折



射。在 B 选项中, 水蒸气在玻璃表面可以凝结, 与题干逻辑关系对应。因此, 本题答案为 B 选项。

100. ( ) 对于 终止 相当于 回车 对于 ( )

- A. 叫停——打的
- B. 继续——前行
- C. 句号——换行
- D. 犯罪——网络

**【考点】**对应关系

**【答案】**C。

**【解析】**本题考查的是逻辑关系中的对应关系, 属于填空类比推理的出题形式, 要求填一个词, 找到两个词之间的关系之后, 在下一组词中应用关系。在题干中, 句号在一个句子中表示终止。C 项回车在电脑操作中表示换行, 与题干逻辑关系对应。因此, 本题答案为 C 选项。

101. 进入 6 月份, 不少市民发现蚊子越来越多, 简直无法控制, 灭蚊剂也杀不完, 一些曾经“一用就灵”的灭蚊剂如今渐渐失效。在武汉的各大医院皮肤科被蚊虫叮咬的儿童患者挤满了病房。

以下哪项不是这一现象出现的原因? ( )

- A. 6 月份气温适中, 雨量充沛, 最适宜蚊子繁殖生长
- B. 蚊子的抗药性非常强, 被杀死的往往是“娇弱”的蚊种, 适者则顽强地生存下来
- C. 蚊子特别喜欢叮咬儿童
- D. 不规范地使用灭蚊剂导致蚊子抗药性的产生和快速增强

**【考点】**解释现象

**【答案】**C。

**【解析】**要解释的现象: 蚊子越来越多, 灭蚊剂也杀不完, 灭蚊剂失效。C 项指出, 蚊子特别喜欢叮咬儿童, 不合常识, 在武汉的各大医院皮肤科被蚊虫叮咬的儿童患者挤满了病房反映的实际上是被蚊虫叮咬的人增多, 是由蚊子越来越多, 灭蚊剂失效导致的, 故 C 项不能解释。因此, 本题答案为 C 选项。

102. 如果不能有效地解决房价过高、房屋租金不断上涨以及不成正比的工资收入等问题, 那么“蚁族”生活的期限将被延长, “蚁族”的梦想也将推迟实现。

由此可以推出 ( )

- A. 只有有效抑制房价过高和房屋租金上涨, 保持工资收入增长的合理比例, 才能不推迟“蚁族”梦想的实现
- B. 如果有效解决了房价过高、房屋租金不断上涨以及不成正比的工资收入等问题, “蚁族”生活的期限将会缩短, “蚁族”的梦想也就能实现
- C. 缩短“蚁族”生活的期限, 就能加速“蚁族”梦想的实现
- D. 如果“蚁族”的梦想被推迟实现, 就不能有效地解决房价过高、房屋租金不断上涨以及不成正比的工资收入等问题

**【考点】**充分条件

**【答案】**A。

**【解析】**将题干中的文字翻译为逻辑语言: 不解决房价、房租、工资收入问题→“蚁族”



生活的期限将被延长,“蚁族”的梦想也将推迟实现。结合选项来看,A项,否定后件的同时否定了前件,推理形式准确。因此,本题答案为A选项。

103. 每年高考成绩公布期间,社会总要掀起一阵“状元热”和“排名热”。国人热衷于排名的做法,往往会阻碍了创新型人才的成长。

以下哪项不能支持上述观点? ( )

- A. “排名热”具有社会需求,有利于促进竞争
- B. 排名就是固化,容易滋生固步自封情绪,而创新排斥各种排名
- C. 过分支持一次考试的赢者,容易形成不宽容失败的氛围,不利于创新型人才的成长
- D. 社会需要各式各样的人才,高考只是评价人才的一种标准

**【考点】**单观点

**【答案】**A。

**【解析】**论点:国人热衷于排名的做法,往往会阻碍了创新型人才的成长。A项指出,“排名热”的好处,而论点中说的是“排名热”的消极意义,所以A项削弱了论点。因此,本题答案为A选项。

104. 某学校甲、乙、丙三位老师年龄各不相同,一位喜欢足球,一位喜欢篮球,一位喜欢排球。还知道:甲比喜欢足球的人年龄大;喜欢排球的老师比喜欢篮球的老师年龄小;乙老师年龄最大。

以下正确的是 ( )

- A. 甲老师年龄最小
- B. 乙老师喜欢排球
- C. 丙老师喜欢足球
- D. 三个年龄大小无法确定

**【考点】**特殊信息优先

**【答案】**C。

**【解析】**根据“甲比喜欢足球的人年龄大;乙老师年龄最大”可以得出三者的年龄大小顺序如下:

足球 甲 乙

再加上“喜欢排球的老师比喜欢篮球的老师年龄小”,可得其对应大小关系如下:

足球 甲 乙

丙 排球 篮球

结合选项来看,C项正确。因此,本题答案为C选项。

105. 吸烟有害健康是众所周知的说法,如何在烟盒上做出恰当的警示,从而有效降低人们尤其是青少年的吸烟欲望,却很不容易。加拿大规定,每一条香烟都必须从政府规定的16种警示语中选择至少6种,并且要经常更换;最好不用大字标题,不得出现“禁止向未成年人销售”的字句。

这种做法是以下列哪项为前提假设的? ( )

I. 用语气生硬的大字标题容易引起青少年的逆反心理 II. “禁止向未成年人销售”的字句会被青少年认为“香烟是成年人的专用品”而更加起劲地尝试 III. 过分强调吸烟有害健康会引起烟草企业的反对 IV. 警示语经常更换以免被当成老生常谈或出现过期消息

- A. I、II、III和IV
- B. I、II和III



C. I、II和IV

D. I和II

**【考点】**双观点

**【答案】**C。

**【解析】**加拿大当局所有措施目的是降低吸烟欲望, 因此, 凡是加拿大当局要求的均能促进降低吸烟欲望, 其禁止的行为将不利于降低吸烟欲望。最好不用大字标题, 不得出现“禁止向未成年人销售”的字句, 那么我们必须假设用大字标题和出现“禁止向未成年人销售”的字句不利于降低吸烟欲望, 即I、II是必须假设的。要经常更换, 那么必须假设经常更换能促进降低吸烟欲望, 即IV是必须假设的。

因此, 本题答案为C选项。

## 五、资料分析

### 材料(一)

阅读下列材料, 回答下面的题目。2009年, 中国农业生产在国家继续加大支农政策力度的作用下, 克服不利气候条件的影响, 实现了稳步的增长。据国家统计局公布的统计数据显示, 2009年第一产业增加值35477亿元(包括农林牧渔服务业), 比上年实际增长4.2%。第一产业增加占国内生产总值的比重为10.6%, 比上年下降0.1个百分点。在农、林、牧、渔业增加值中, 农业增加值19699亿元, 实际增长3.1%; 林业增加值1581亿元, 实际增长6.0%; 畜牧业增加值达到9640亿元, 实际增长5.5%; 渔业增加值达到3431亿元, 实际增长5.5%。第一产业内部, 农业比重比上年提高1.6个百分点; 林业比重为4.5%, 渔业比重为9.7%, 均比上年略有提高; 畜牧业比重为27.2%, 比上年下降2.4个百分点。

106. 2009年国内生产总值是多少亿元? ( )

A. 376056

B. 334689

C. 333156

D. 185840

**【考点】**末期量计算

**【答案】**B。

**【解析】**由资料知2009年第一产业增加值为35477亿元, 占国内生产总值的10.6%, 所以2009年国内生产总值为 $35477 \div 10.6\%$ 。其中, A、D很显然不对。对于B、C用直除法(确定出第三位即可):  $35477 \div 0.6 = 334\cdots$ 。因此, 本题答案为B选项。

107. 2009年, 在农、林、牧、渔业增加值中, 增长最快的是 ( )

A. 农业

B. 林业

C. 畜牧业

D. 渔业

**【考点】**直接读数

**【答案】**B。

**【解析】**由资料知2009年林业增长6.0%, 是农(3.1%)、林、牧(5.5%)、渔(5.5%)中增长最多的。因此, 本题答案为B选项。



108. 2009 年, 第一产业内部农业增加值所占的比重是 ( )

- A. 41.4%
- B. 51.5%
- C. 55.5%
- D. 58.6%

**【考点】** 比重计算

**【答案】** C。

**【解析】** 由资料知: 2009 年第一产业内部农业所占的比重为  $19699 \div 35477 \times 100\%$ 。明显要大于 50%, 故用估算法排除 A。对于 B、C、D 的第二位不同, 故可以用直除法:  $19699 \div 355 = 55 \dots$ 。因此, 本题答案为 C 选项。

109. 2008 年, 第一产业内部畜牧业的增加值约是多少亿元? ( )

- A. 9137
- B. 9340
- C. 9750
- D. 10078

**【考点】** 基期量计算

**【答案】** A。

**【解析】** 解法一: 由资料知: 2009 年畜牧业增加值为 9640 亿元, 比 2008 年增长 5.5%, 因此 2008 年畜牧业增加值为  $9640 \div (1+5.5\%)$  明显小于 9640。故可以排除 C、D。只剩下 A、B 运用直除法:  $9640 \div 106 = 90 \dots$ 。因此, 本题答案为 A 选项。

解法二: 先用估算法排除 C、D, 对于 A、B 带入一个即可确定答案。带入 A:  $9640 = 9137 \times (1+5.5\%) > 9137 \times (1+5\%)$  成立。带入 B:  $9640 = 9340 \times (1+5.5\%) > 9340 \times (1+5\%)$  不成立 (明显不成立)。因此, 本题答案为 A 选项。

110. 如果按 2009 年的增长率, 第一产业在 2010 年可实现增加值多少亿元? ( )

- A. 36967
- B. 37605
- C. 40514
- D. 50377

**【考点】** 末期量计算

**【答案】** A。

**【解析】** 2009 年的增长速度为 4.2%, 按此速度, 2010 年第一产业可实现增加值  $35477 \times (1+4.2\%) < 35477 \times (1+5\%) < 37605$  (亿元)。

因此, 本题答案为 A 选项。

## 材料(二)

阅读下列材料, 回答下面的题目。 2009 年“家电下乡”产品销售额 (1-12 月) 单位: 亿元



1月	2月	3月	4月	5月	6月	7月	8月	9月	10月	11月	12月
4.8	13.0	22.4	27.8	39.5	54.8	88.2	75.9	61.8	74.9	73.0	111.7

2009年“家电下乡”各类产品销售量(1-12月)单位:台

	冰箱	彩电	手机	洗衣机	计算机	空调	热水器	微波炉	电磁炉
1-9月	10654 470	36692 41	13818 78	26656 36	45861 0	21230 15	30933 5	15823	32993
10月	12050 90	99321 8	12634 9	74277 4	21415 5	30900 0	22962 3	27919	35583
11月	87885 3	10767 69	20432 2	89486 4	21667 8	24286 7	29155 7	32705	44212
12月	10630 63	19478 03	48245 2	12802 75	29904 9	33941 9	42098 0	51606	78903

111. 销售额下降最多的月份是 ( )

- A. 8月
- B. 9月
- C. 10月
- D. 11月

**【考点】**简单计算

**【答案】**B。

**【解析】**销售额下降的月份只有8、9、11月,分别下降了12.3亿元、14.1亿元和1.9亿元,故9月下降最多。因此,本题答案为B选项。

112. 销售额增幅最大的月份是 ( )

- A. 2月
- B. 5月
- C. 6月
- D. 12月

**【考点】**增长率计算

**【答案】**A。

**【解析】**显然,2月份增幅超过100%,其他月份增幅都没超过100%,因此2月份增幅



最大。因此, 本题答案为 A 选项。

113. 销售额在增加最多的月份里增加了多少亿元? ( )

- A. 13.1
- B. 15.4
- C. 33.4
- D. 38.7

**【考点】**增长量计算

**【答案】**D。

**【解析】**观察知, 7 月和 12 月增加较多, 分别增加了 33.4 亿元和 38.7 亿元, 因此 12 月份增加最多。因此, 本题答案为 D 选项。

114. 2009 年, 各类家电产品销售量从高到低排序在第四位的是 ( )

- A. 洗衣机
- B. 空调
- C. 手机
- D. 热水器

**【考点】**读数比较 (排序)

**【答案】**B。

**【解析】**1—9 月份, 冰箱、彩电、手机、洗衣机和空调销量都是 7 位数以上, 一定排在前 5, 其中手机数值最小, 其次是空调, 因此排第四位的一定是空调。因此, 本题选 B。

115. 家电产品的销售结构在第四季度有所变化, 12 月与 10 月相比, 销售量增幅超过一倍以上的产品有多少种? ( )

- A. 1
- B. 2
- C. 3
- D. 4

**【考点】**增长率计算

**【答案】**B。

**【解析】**增幅超过一倍, 也就是 12 月份的量大于 10 月份的量乘以 2。所以, 增幅超过一倍的只有手机和电磁炉。因此, 本题答案为 B 选项。